



DĚTSKÝ DOMOV A ŠKOLNÍ JÍDELNA, LICHNOV 253
příspěvková organizace



ZPRÁVA O ČINNOSTI

PŘÍSPĚVKOVÉ ORGANIZACE ZA ROK 2025

Zpracovaly:

Mgr. Lucie Škarpová, ředitelka

Ivana Jakubíková, zástupce statutárního orgánu

Lucie Majová, ekonom – hlavní účetní

Dětský domov a Školní jídelna, Lichnov 253, příspěvková organizace

Doručovací adresa: Lichnov 253, 793 15 Lichnov
Telefon: +420 554 643 129
e-mail: reditel@ddlichnov.cz
www.ddlichnov.cz

Datová schránka: 8akgnpg
IČ: 00852732
Bankovní spojení: KB Krnov
č. účtu: 939771/0100





DĚTSKÝ DOMOV A ŠKOLNÍ JÍDELNA, LICHNOV 253

příspěvková organizace

OSNOVA VÝROČNÍ ZPRÁVY:

A) ZÁKLADNÍ ÚDAJE O ORGANIZACI

B) VYHODNOCENÍ PLNĚNÍ UKOLŮ

C) ROZBOR HOSPODAŘENÍ PŘÍSPĚVKOVÉ ORGANIZACE

1. Náklady, výnosy a výsledek hospodaření, návrh na rozdělení zlepšeného výsledku hospodaření
2. Čerpání účelových dotací
3. Mzdové náklady, průměrný plat
4. Plnění plánu hospodaření – komentář k přehledu
5. Péče o spravovaný majetek
6. Vyhodnocení přínosu doplňkové činnosti
7. Pěněžní fond
8. Pohledávky
9. Závazky

D) VÝSLEDKY KONTROL

E) VYHODNOCENÍ PLNĚNÍ POVINNÉHO PODÍLU dle zákona č. 435/2004 Sb., o zaměstnanosti, ve znění pozdějších předpisů

F) POSKYTOVÁNÍ INFORMACÍ podle zákona č. 106/1999 Sb., o svobodném přístupu k informacím, ve znění pozdějších předpisů

G) INFORMACE O TERMÍNU A ZPŮSOBU SEZNÁMENÍ ZAMĚSTNANCŮ PO SE ZPRÁVOU O ČINNOSTI, u příspěvkových organizací vykonávajících činnost škol a školských zařízení také údaj o projednání školskou radou, nebo termín, kdy byla/bude zpráva školské radě předána k vyjádření

H) ZÁVODNÍ STRAVOVÁNÍ ZAMĚSTNANCŮ ORGANIZACE – způsob zajištění stravování (vlastní/náhradním způsobem, vyčíslení nákladů /cena oběda, náklady organizace, příspěvek z FKSP, náklady hrazení stravníkem, zajištění závodního stravování v době prázdnin)

I) ENVIROMENTÁLNÍ ASPEKTY

J) TABULKOVÁ ČÁST

Dětský domov a Školní jídelna, Lichnov 253, příspěvková organizace

Doručovací adresa: Lichnov 253, 793 15 Lichnov
Telefon: +420 554 643 129
e-mail: reditel@ddlichnov.cz
www.ddlichnov.cz

Datová schránka: 8akgnpg
IČ:00852732
Bankovní spojení: KB Krnov
č. účtu: 939771/0100





DĚTSKÝ DOMOV A ŠKOLNÍ JÍDELNA, LICHNOV 253 příspěvková organizace

A) ZÁKLADNÍ ÚDAJE O ORGANIZACI

Název: **Dětský domov a Školní jídelna, Lichnov 253,
příspěvková organizace**

IZO: Dětský domov – 600 031 101

Sídlo: Lichnov 253, 793 15 Lichnov (u Bruntálu)

Právní forma: příspěvková organizace

IČO: 00852732

Webové stránky: www.ddlichnov.cz

Datová schránka: 8akgnpg

Zřizovatel: Moravskoslezský kraj, 28. října 2771/117, 702 00 Ostrava
IČO: 70890692

Ředitelka zařízení: **Mgr. Lucie Škarpová**
Mobil: 733 197 282
Pevná linka: 554 643 129
Email: reditel@ddlichnov.cz

Součásti zařízení:

Dětský domov, kapacita 32 lůžek	IZO: 102 832 854
Školní jídelna, kapacita 70 stravovaných, cílová kapacita-80 jídel	IZO: 102 868 492

Zřizovací listina: Úplné znění zřizovací listiny ke dni 17. 12. 2018 ZL/248/2001, bylo vydáno Zastupitelstvem Moravskoslezského kraje, usnesením č. 10/1141 ze dne 13. prosince 2018; Dodatek č. 13 zřizovací listiny ev. č. ZL/248/2001, ze dne 13. prosince 2018, s nabytím účinnosti dnem 14. prosince 2018.

Provoz zařízení: Celoroční

V době prázdnin je v dětském domově specifický provoz. Při poklesu počtu dětí se rodinné skupiny slučují.

Dětský domov a Školní jídelna, Lichnov 253, příspěvková organizace

Doručovací adresa: Lichnov 253, 793 15 Lichnov
Telefon: +420 554 643 129
e-mail: reditel@ddlichnov.cz
www.ddlichnov.cz

Datová schránka: 8akgnpg
IČ:00852732
Bankovní spojení: KB Krnov
č. účtu: 939771/0100





DĚTSKÝ DOMOV A ŠKOLNÍ JÍDELNA, LICHNOV 253

příspěvková organizace

Vymezení hlavního účelu a předmětu činnosti organizace

Hlavním účelem zařízení, dle zákona č. 109/2002 Sb., o výkonu ústavní výchovy nebo ochranné výchovy ve školských zařízeních a o preventivně výchovné péči ve školských zařízeních a o změně dalších zákonů v platném znění, **je zajišťovat nezaopatřeným dětem a osobám**, které nemají závažné poruchy chování, **náhradní výchovnou péči** v zájmu jejich zdravého vývoje, řádné výchovy a vzdělávání.

Zařízení spolupracuje s rodinou dítěte a poskytuje jí pomoc při záležitostech týkajících se dítěte. Dále poskytuje podporu při přechodu dítěte do jeho původního rodinného prostředí nebo jeho přemístění do náhradní rodinné péče.

Zařízení spolupracuje s orgány sociálně-právní ochrany dětí v souladu s individuálním plánem ochrany dítěte.

Účelem dětského domova je zajišťovat péči o děti s nařízenou ústavní výchovou, které **nemají** závažné poruchy chování. Tyto děti se vzdělávají ve školách, které nejsou součástí dětského domova. Péče zajišťovaná dětskými domovy probíhá způsobem, který se v nejvyšší možné míře podobá **běžnému rodinnému životu**. Pokud je to možné, péče zajišťovaná dětskými domovy probíhá v samostatných rodinných skupinách v bytech v bytových domech anebo v rodinných domech v běžné zástavbě. Je kladen důraz na **nejvyšší** možné začlenění dětí do společnosti.

Dětský domov a školní jídelna, Lichnov 253 je zařízením pro výkon ústavní výchovy, v němž musí být zajištěno **základní právo každého dítěte** na výchovu a vzdělávání v návaznosti na ústavní principy a mezinárodní smlouvy o lidských právech a základních svobodách, jimiž je Česká republika vázána.

Předmětem činnosti organizace je poskytování péče v souladu s příslušným zákonem.

Zařízení může v souladu s uvedeným zákonem poskytovat péči:

- dětem s nařízenou ústavní výchovou ve věku od 4 do 18 let
- dětem, u nichž bylo nařízeno předběžné opatření
- zletilým nezaopatřeným, jež mají s DD a ŠJ uzavřenou Smlouvu o setrvání zletilého v péči Dětského domova a Školní jídelny Lichnov 253, do ukončení soustavné přípravy na budoucí povolání, nejdéle však do věku 26 let
- zletilé nezaopatřené osobě na základě smlouvy uzavřené mezi nezaopatřenou osobou a zařízením nejpozději do 1 roku od ukončení ústavní výchovy, nejdéle však do věku 26 let

Poskytovaná péče se vztahuje i na:

- děti, které nejsou občany České republiky a splňují podmínky stanovené zvláštním zákonem o sociálně-právní ochraně dětí

Dětský domov a Školní jídelna, Lichnov 253, příspěvková organizace

Doručovací adresa: Lichnov 253, 793 15 Lichnov
Telefon: +420 554 643 129
e-mail: reditel@ddlichnov.cz
www.ddlichnov.cz

Datová schránka: 8akgnpg
IČ:00852732
Bankovní spojení: KB Krnov
č. účtu: 939771/0100





DĚTSKÝ DOMOV A ŠKOLNÍ JÍDELNA, LICHNOV 253 příspěvková organizace

- děti s mentálním, tělesným, smyslovým postižením s vadami řeči, případně s více vadami, pokud stupeň postižení neodpovídá jejich umístění do zařízení sociálních služeb nebo do specializovaného zdravotnického zařízení
- nezletilé matky spolu s jejich dětmi

Dětem umístěným v zařízení je poskytováno plné přímé zaopatření, a to:

- stravování, ubytování a ošacení
- učební potřeby a pomůcky
- úhrada nezbytně nutných nákladů na vzdělávání
- úhrada nákladů na zdravotní služby, léčiva a zdravotnické prostředky, které nejsou hrazeny ze zdravotního pojištění, pokud nebyly zdravotní služby vyžádány zákonnými zástupci dítěte
- kapesné, osobní dary a věcná pomoc při odchodu zletilých ze zařízení
- úhrada nákladů na dopravu do sídla školy

Dětem umístěným v zařízení mohou být dále hrazeny:

- potřeby pro využití volného času a rekreaci
- náklady na kulturní, uměleckou, sportovní a oddechovou činnost
- náklady na soutěžní akce, rekreace
- náklady na dopravu k osobám odpovědným za výchovu

Dětem umístěným v zařízení je věnována komplexní výchovně vzdělávací péče soustředěná do tří oblastí – úkolů (výchovné, vzdělávací, sociální):

- příprava na vyučování – předpoklad přípravy na povolání a s tím související schopnosti obstát na „trhu práce“
- příprava na samostatný život po ukončení pobytu v zařízení – tréninkový byt
- účelné využívání volného času zejména formou rozvoje zájmových aktivit

Zápis ve školském rejstříku

Dětský domov

Nejvyšší povolený počet lůžek ve školském zařízení

Místo poskytovaného vzdělávání nebo školských služeb:

IZO: 102 832 854

32

Lichnov 253, 793 15 Lichnov

Školní jídelna

Nejvyšší počet stravovaných dětí

Místo poskytovaného vzdělávání nebo školských služeb:

IZO: 102 868 492

32

Lichnov 253, 793 15 Lichnov

Identifikátor právnické osoby: 600 031 101

IČ: 00 852 732

Statutárním orgánem zařízení je ředitelka, která řídí zařízení, plní povinnosti vedoucího organizace a další úkoly vyplývající z obecně závazných právních předpisů.

Dětský domov a Školní jídelna, Lichnov 253, příspěvková organizace

Doručovací adresa: Lichnov 253, 793 15 Lichnov
Telefon: +420 554 643 129
e-mail: reditel@ddlichnov.cz
www.ddlichnov.cz

Datová schránka: 8akgnpg
IČ:00852732
Bankovní spojení: KB Krnov
č. účtu: 939771/0100





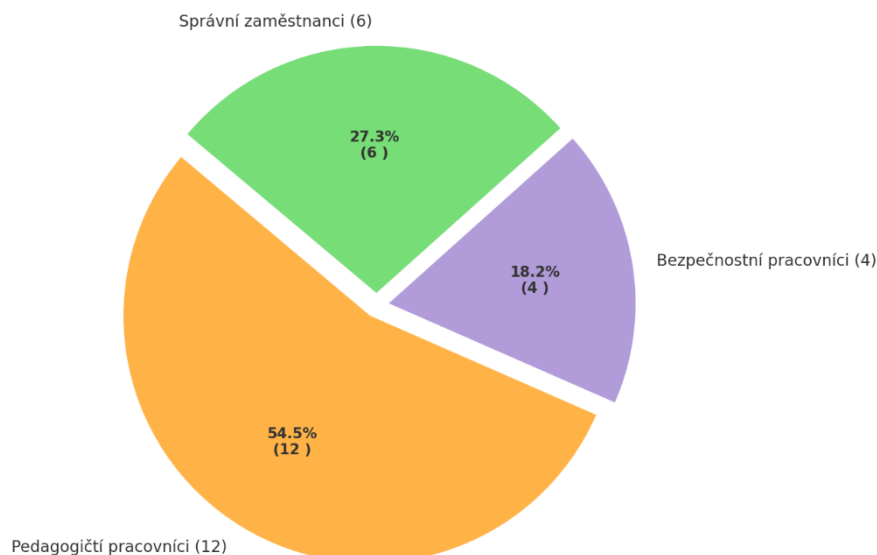
DĚTSKÝ DOMOV A ŠKOLNÍ JÍDELNA, LICHNOV 253 příspěvková organizace

Organizační struktura školského zařízení – personální zabezpečení činnosti

Personální zabezpečení DD a ŠJ Lichnov 253 je realizováno pedagogickými a nepedagogickými pracovníky. Na výchově dětí se přímo či nepřímo, podílí všichni zaměstnanci DD. Činnost DD koordinuje a řídí ředitelka dětského domova. Pedagogičtí pracovníci DD vychovávají a vzdělávají děti v souladu s cíli výchovy a vzdělávání stanovenými zákonem č. 109/2002 Sb., v platném znění, ve znění pozdějších předpisů a dalšími právními předpisy. Výchozím materiálem pro edukaci dětí je Školní vzdělávací program a Roční plán výchovně vzdělávací činnosti.

Ředitelka:	Mgr. Lucie Škarpová (jmenovaná do funkce Radou Kraje MSK usnesením č.96/6974, ze dne 06. 05. 2024)
Zástupcem statutárního orgánu:	Ivana Jakubíková, sociální pracovník
Zástupce ředitele pro úsek pedagogický:	Bc. Jana Maderová, vedoucí vychovatelka
Ekonom, hlavní účetní:	Lucie Majová
Vedoucí školní jídelny:	Ivana Gesierichová

Ve roce 2025 pracovalo v zařízení celkem 22 zaměstnanců, a to na následujících úsecích:



Dětský domov a Školní jídelna, Lichnov 253, příspěvková organizace

Doručovací adresa: Lichnov 253, 793 15 Lichnov
Telefon: +420 554 643 129
e-mail: reditel@ddlichnov.cz
www.ddlichnov.cz

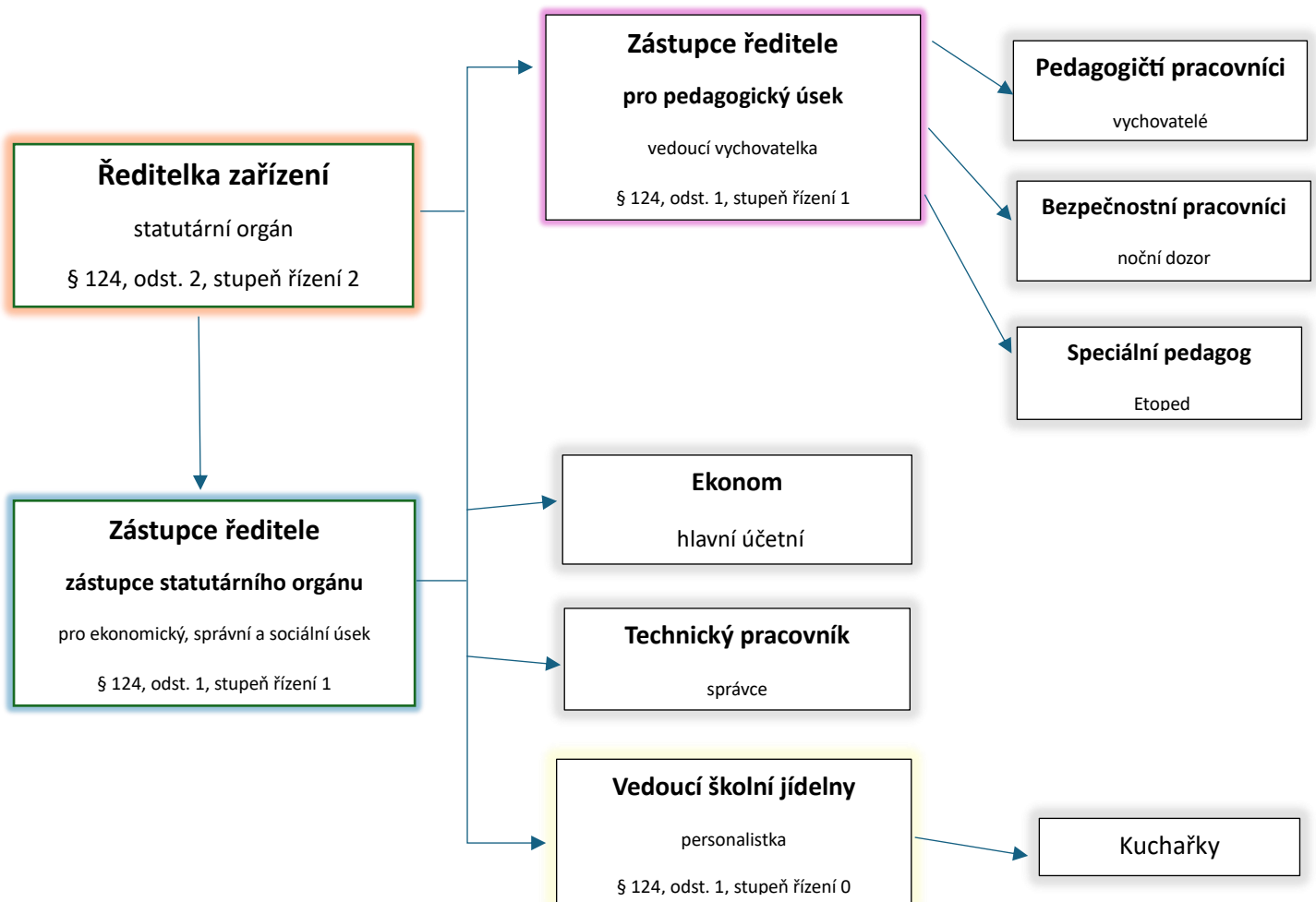
Datová schránka: 8akgnpg
IČ:00852732
Bankovní spojení: KB Krnov
č. účtu: 939771/0100





DĚTSKÝ DOMOV A ŠKOLNÍ JÍDELNA, LICHNOV 253 příspěvková organizace

Organizační struktura:



Dětský domov a Školní jídelna, Lichnov 253, příspěvková organizace

Doručovací adresa: Lichnov 253, 793 15 Lichnov
Telefon: +420 554 643 129
e-mail: reditel@ddlichnov.cz
www.ddlichnov.cz

Datová schránka: 8akgnpg
IČ:00852732
Bankovní spojení: KB Krnov
č. účtu: 939771/0100





DĚTSKÝ DOMOV A ŠKOLNÍ JÍDELNA, LICHNOV 253 příspěvková organizace

Kapacita dětského domova

Dětský domov – Kapacita zařízení je max. 32 dětí.

IZO: 102 832 854

DD má kapacitu 32 dětí, jsou zde čtyři (zcela samostatné) rodinné skupiny, které tvoří nejméně 6 a nejvíce 8 dětí. Sourozenci se zařazují do jedné rodinné skupiny; výjimečně je možné zařadit je do různých rodinných skupin, zejména z výchovných důvodů (doporučení odborného lékaře).

Školní jídelna – Kapacita 70–80 jídel

IZO: 102 868 492

Školní jídelna je nedílnou součástí DD a zajišťuje stravování dětí a zaměstnanců.

Kapacita je 32 stravovaných dětí v celoročním provozu (nepřetržitý provoz). Za tento úsek odpovídá vedoucí školní jídelny, která řídí a metodicky vede dvě kuchařky. Pro tento úsek je vydán Vnitřní řád školní jídelny, kterým se všichni řídí.

Místo poskytovaného vzdělávání a školských služeb: Lichnov 253, 793 15 Lichnov.

Dětský domov a Školní jídelna, Lichnov 253, příspěvková organizace

Doručovací adresa: Lichnov 253, 793 15 Lichnov
Telefon: +420 554 643 129
e-mail: reditel@ddlichnov.cz
www.ddlichnov.cz

Datová schránka: 8akgnpg
IČ:00852732
Bankovní spojení: KB Krnov
č. účtu: 939771/0100





DĚTSKÝ DOMOV A ŠKOLNÍ JÍDELNA, LICHNOV 253 příspěvková organizace

B) VYHODNOCENÍ PLNĚNÍ UKOLŮ

Vyhodnocení úkolů bylo uvedeno ve Výroční zprávě za školní rok 2024/2025, a bude dále zpracováno ve VZ za školní rok 2025/2026, zpracovaných dle Školského zákona, v platném znění a ve znění pozdějších předpisů.

Hodnocení naplňování cílů:

V roce 2025 byly cíle stanovené ve Školním vzdělávacím programu (ŠVP) dětského domova naplňovány ve všech klíčových oblastech.

Vzdělávací cíle – pedagogičtí pracovníci zajišťovali systematickou podporu při přípravě dětí na vyučování, rozvoj klíčových kompetencí i motivaci ke vzdělávání. Většina dětí dosahovala ve škole stabilních výsledků a v případě potřeby byla poskytnuta individuální podpora včetně doučování.

Výchovné cíle – prostřednictvím rodinných skupin a plánovaných aktivit byla rozvíjena sociální a emoční inteligence dětí, jejich schopnost spolupráce i zdravé komunikace. Výchovné programy se zaměřovaly na prevenci rizikového chování, respektování norem, pravidel a rozvoj osobní zodpovědnosti.

Volnočasové aktivity – školní vzdělávací program byl sestavený s důrazem na smysluplné trávení volného času. Děti se aktivně účastnily zájmového vzdělávání mimo zařízení a také v rámci zařízení se zapojovaly do sportovních, kulturních a tvořivých aktivit, které přispívaly k rozvoji jejich talentů a zájmů.

Individuální přístup – ve všech oblastech byla zohledňována individuální potřeba každého dítěte. Při výchově, péči i vzdělávání se vycházelo z doporučení odborníků a zohledňovaly se vzdělávací a výchovné potřeby jedince.

Rozvojovým cílem pro školní rok 2024/2025 byly aktivity zaměřené na téma roku: „... I CESTA MŮŽE BÝT CÍL...“

Aktivity v oblasti: ENV., RV., MV., VKH., EAUV., PV, TV., MUV., IV., GV. A VKR.

Cílem a smyslem výchovy a vzdělávání v našem zařízení je vybavit děti souborem klíčových kompetencí v rozsahu odpovídajícím jejich individuálním schopnostem a možnostem, aby byly co nejlépe připraveny na aktivní uplatnění ve společnosti a budoucí samostatný život.

Dětský domov a Školní jídelna, Lichnov 253, příspěvková organizace

Doručovací adresa: Lichnov 253, 793 15 Lichnov
Telefon: +420 554 643 129
e-mail: reditel@ddlichnov.cz
www.ddlichnov.cz

Datová schránka: 8akgnpg
IČ:00852732
Bankovní spojení: KB Krnov
č. účtu: 939771/0100





DĚTSKÝ DOMOV A ŠKOLNÍ JÍDELNA, LICHNOV 253 příspěvková organizace

Údaje o stavu dětí

Počet dětí na začátku roku 2025	k 01. 01. 2025	32 dětí
Počet dětí na konci roku 2025	k 31. 12. 2025	31 dětí
Nově přijato v průběhu roku 2025		4 děti
z toho přijetí z:		0 dětí
a) pěstounské péče, adopce		0 dětí
b) z jiného zařízení pro výkon ÚV, ZDVOP		4 děti
c) z biologické rodiny		0 dětí
Přemístění do jiného zařízení (VÚ) (DDÚ)		0 dětí 1 dítě
Ukončení ÚV zletilostí		0 ZNO
Ukončen pobyt ZNO v DD po ukončení její přípravy na budoucí povolání		0 ZNO
Ukončen pobyt ZNO v DD v průběhu přípravy na budoucí povolání		0 ZNO
Návrat ZNO zpět do DD do 1 roka po ukončení ústavní výchovy		0 ZNO
Předání do náhradní rodinné péče – pěstounské péče		0 dětí
Hostitelská péče dětí DD v průběhu roku		2 děti
Zrušení ÚV – návrat do původní biologické rodiny		3 děti

Celkový počet dětí a zletilých nezaopatřených osob, tyto k 31. 12. 2025 navštěvovaly:

MŠ	ZŠ	SŠ	VŠ	Dětský domov
3	23	4	1	31

Vedení dětského domova i jeho zaměstnanci úzce spolupracují s vedením a pedagogy všech školských zařízení, která naše děti a zletilé nezaopatřené osoby navštěvují.

Dětský domov a Školní jídelna, Lichnov 253, příspěvková organizace

Doručovací adresa: Lichnov 253, 793 15 Lichnov
Telefon: +420 554 643 129
e-mail: reditel@ddlichnov.cz
www.ddlichnov.cz

Datová schránka: 8akgnpg
IČ:00852732
Bankovní spojení: KB Krnov
č. účtu: 939771/0100





DĚTSKÝ DOMOV A ŠKOLNÍ JÍDELNA, LICHNOV 253 příspěvková organizace

Při přípravě na studium je dětem i zletilým nezaopatřeným osobám ze strany pedagogů poskytován individuální přístup, podpora a přiměřená motivace. Ta směřuje k osvojení pravidelných studijních návyků a k rozvoji zájmu o dosažení co nejlepších studijních výsledků, vždy s ohledem na individuální možnosti a schopnosti každého jednotlivce.

Celkový počet zaměstnanců k 31. 12. 2025 – činil 22 zaměstnanců:

Pedagogičtí pracovníci: 12 (z toho 3 muži)

Ostatní zaměstnanci: 10 (z toho 1 muž)

Dětský domov a Školní jídelna, Lichnov 253, příspěvková organizace

Doručovací adresa: Lichnov 253, 793 15 Lichnov
Telefon: +420 554 643 129
e-mail: reditel@ddlichnov.cz
www.ddlichnov.cz

Datová schránka: 8akgnpg
IČ:00852732
Bankovní spojení: KB Krnov
č. účtu: 939771/0100





DĚTSKÝ DOMOV A ŠKOLNÍ JÍDELNA, LICHNOV 253 příspěvková organizace

C) ROZBOR HOSPODAŘENÍ PŘÍSPĚVKOVÉ ORGANIZACE

1. Náklady, výnosy a výsledek hospodaření, návrh na rozdělení zlepšeného výsledku hospodaření

- Náklady – analýza čerpání prostředků hodnoceného roku.

Náklady		CELKEM:	22 404 879,36
z toho:	501 – spotřeba materiálu		1 736 128,86
	502 – spotřeba energie		635 950,51
	511 – opravy a udržování		612 805,84
	512 – cestovné		62 045,00
	518 – ostatní služby		1 777 814,16
	521 – mzdové náklady		11 677 112,00

V roce 2025 naše zařízení vykazuje zvýšení nákladů o 1 236 tis. Kč.

Z toho ve srovnání s rokem 2024, vykazujeme:

U spotřeby materiálu účet 501 - 147,51 tis. Kč

Došlo ke snížení nákladů ve srovnání s rokem 2024.

U spotřeby energií účet 502 - 140,03 tis. Kč

Snížení cen energií a spotřeby.

U oprav a udržování účet 511 - 7,58 tis. Kč

Mírné snížení nákladů, stále pokračujeme v opravách a udržování majetku – výmalby, výměna podlahových krytin.

U cestovních náhrad účet 512 + 6,81 tis. Kč

V roce 2025 bylo realizováno více pracovních cest zaměstnanců v porovnání s rokem 2024, hlavně za DVPP.

U mzdových prostředků účet 521 + 524 + 1 036,20 tis. Kč

Čerpání mzdových nákladů v souladu se závaznými ukazateli.

Dětský domov a Školní jídelna, Lichnov 253, příspěvková organizace

Doručovací adresa: Lichnov 253, 793 15 Lichnov
Telefon: +420 554 643 129
e-mail: reditel@ddlichnov.cz
www.ddlichnov.cz

Datová schránka: 8akgnpg
IČ:00852732
Bankovní spojení: KB Krnov
č. účtu: 939771/0100





DĚTSKÝ DOMOV A ŠKOLNÍ JÍDELNA, LICHNOV 253

příspěvková organizace

- Výnosy

Rozbor příjmů z vlastní činnosti

Výnosy	včetně příspěvku zřizovatele	CELKEM:	22 406 656,76
z toho:	602 – výnosy z prodeje služeb		177 955,00
	648 – čerpání fondů		476 062,00
	649 – ostatní výnosy z činnosti		364 801,33
	662 – úroky		103 822,11

Celkové vlastní příjmy za rok 2025 vykazujeme o 49,42 tis. vyšší než v roce 2024.

Z toho ve srovnání s rokem 2024, vykazujeme:

U výnosů z úroků účet 602 - 9,41 tis. Kč

V roce 2025 došlo ke snížení plateb příspěvku na úhradu péče.

U čerpání fondů účet 648 + 23,71 tis. Kč

Finanční prostředky ze sponzorských darů, jsme v letošním roce použili na pokrytí nákladů spojených s letní rekreací dětí, dále na jejich výtvarné, sportovní a kulturní aktivity, mimořádné kapesné, nájemné startovacích bytů apod.

Mírně přebytkový rozpočet se nám podařilo udržet díky použití finančních prostředků ze sponzorských darů, účelově vázaných pro děti dětského domova, jimiž jsme vykryli náklady spojené s kulturními, sportovními a společenskými akcemi dětí, které bychom jim z provozních prostředků jinak nemohli dopřát, a to:

v celkové výši 476,06 tis. Kč

Jako každoročně, tak i letos jsme pocítili, že bez podpory našich sponzorů bychom nebyli schopni zajistit vlastními příjmy tyto výše zmiňované rozšiřující výchovné a vzdělávací aktivity, kterými se snažíme ještě lépe podpořit individuální rozvoj každého dítěte, svěřeného do naší péče a obohatit tak jeho život v ústavním zařízení.

Dětský domov a Školní jídelna, Lichnov 253, příspěvková organizace

Doručovací adresa: Lichnov 253, 793 15 Lichnov
Telefon: +420 554 643 129
e-mail: reditel@ddlichnov.cz
www.ddlichnov.cz

Datová schránka: 8akgnpg
IČ:00852732
Bankovní spojení: KB Krnov
č. účtu: 939771/0100





DĚTSKÝ DOMOV A ŠKOLNÍ JÍDELNA, LICHNOV 253 příspěvková organizace

Za jeden z našich velkých úkolů, při zajišťování vlastních příjmů, proto i do budoucna pokládáme úzkou spolupráci se současnými sponzory, ochotnými i nadále rozšiřující výchovnou a vzdělávací činnost s dětmi našeho dětského domova podporovat, jakož i vynaložení maximální snahy pro získání sponzorů a podporovatelů nových.

Hospodářský výsledek

+ 1 777,40 Kč

2. Čerpání účelových dotací

- Rozpis závazných ukazatelů z MŠMT
- Příspěvek a dotace – MŠMT

v Kč

Přímé náklady na vzdělání	ÚZ 33353	15 715 132,00
V tom:		
• Prostředky na platy		11 627 112,00
• Zákonné odvody		3 915 422,00
• FKSP		116 271,00
• ONIV – přímý		56 327,00
Příspěvky a dotace MŠMT – CELKEM		15 715 132,00

Dětský domov a Školní jídelna, Lichnov 253, příspěvková organizace

Doručovací adresa: Lichnov 253, 793 15 Lichnov
Telefon: +420 554 643 129
e-mail: reditel@ddlichnov.cz
www.ddlichnov.cz

Datová schránka: 8akgnpg
IČ:00852732
Bankovní spojení: KB Krnov
č. účtu: 939771/0100





DĚTSKÝ DOMOV A ŠKOLNÍ JÍDELNA, LICHNOV 253 příspěvková organizace

- Příspěvky a dotace od zřizovatele

Provozní náklady	ÚZ 1	4 015 000,00
Účelově na odpisy	ÚZ 205	419 000,00
Účelově na energie	ÚZ 200	630 000,00
Účelově na vybavení škol nábytkem v prostorách pro zaměstnance ÚZ 206		225 000,00
Účelově na výdaje spojené s navazujícím komplexním psychoterapeutickým výcvikem ředitelky	ÚZ 144	132 616,00
Účelově na financování škol a školských zařízení v oblasti pedagogické a nepedagogické práce – JMaPS	ÚZ 131	67 400,00
Podpora EVVO – projekt „ZAHRADA ŽIVOTA“	ÚZ 142	75 000,00
Na projekt „Kapka pro zeleň, list pro děti a budoucnost“ v rámci „Zvyšování klimatické odolnosti zelených ploch na roky 2025/2026 ÚZ 131		142 300,00
Příspěvky a dotace od zřizovatele – CELKEM		5 706 316,00
Závazný ukazatel – PŘÍSPĚVEK NA PROVOZ CELKEM		21 421 448,00

- Investiční příspěvek do fondu investic

Na akci „Rekonstrukce zdroje vytápění dětského domova“ ÚZ 206	1 699 131,24
---	--------------

Dětský domov a Školní jídelna, Lichnov 253, příspěvková organizace

Doručovací adresa: Lichnov 253, 793 15 Lichnov
Telefon: +420 554 643 129
e-mail: reditel@ddlichnov.cz
www.ddlichnov.cz

Datová schránka: 8akgnpg
IČ:00852732
Bankovní spojení: KB Krnov
č. účtu: 939771/0100





DĚTSKÝ DOMOV A ŠKOLNÍ JÍDELNA, LICHNOV 253 příspěvková organizace

Srovnání výše příspěvků a dotací celkem od roku 2023.



1. Mzdové náklady, průměrný plat

Mzdové náklady poskytnuté zřizovatelem byly vyčerpány beze zbytku.

Limit počtu pracovníků byl stanoven KÚ MSK pro rok 2024 na **22,54**, skutečný stav přepočtených pracovníků činil 22,4856.

Porovnání výše mezd za období 2023-2025 je v níže uvedených grafech.

V tis. Kč

Dětský domov a Školní jídelna, Lichnov 253, příspěvková organizace

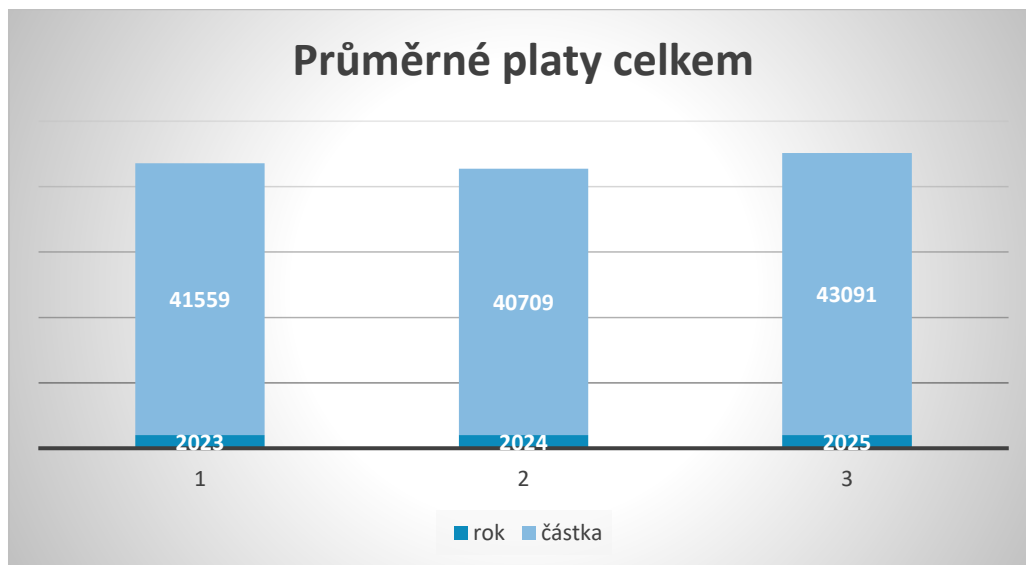
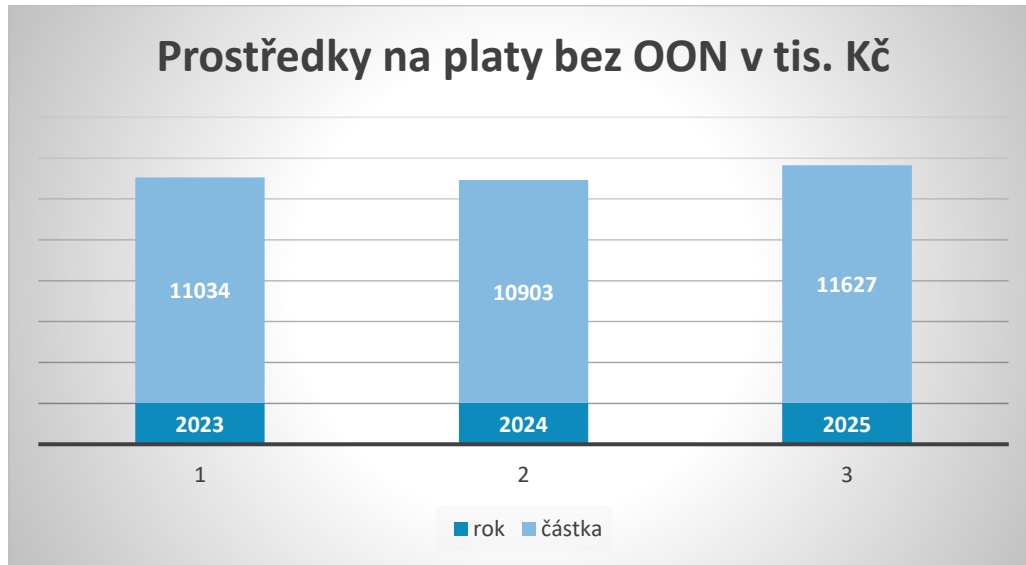
Doručovací adresa: Lichnov 253, 793 15 Lichnov
Telefon: +420 554 643 129
e-mail: reditel@ddlichnov.cz
www.ddlichnov.cz

Datová schránka: 8akgnpg
IČ:00852732
Bankovní spojení: KB Krnov
č. účtu: 939771/0100





DĚTSKÝ DOMOV A ŠKOLNÍ JÍDELNA, LICHNOV 253 příspěvková organizace



Dětský domov a Školní jídelna, Lichnov 253, příspěvková organizace

Doručovací adresa: Lichnov 253, 793 15 Lichnov
Telefon: +420 554 643 129
e-mail: reditel@ddlichnov.cz
www.ddlichnov.cz

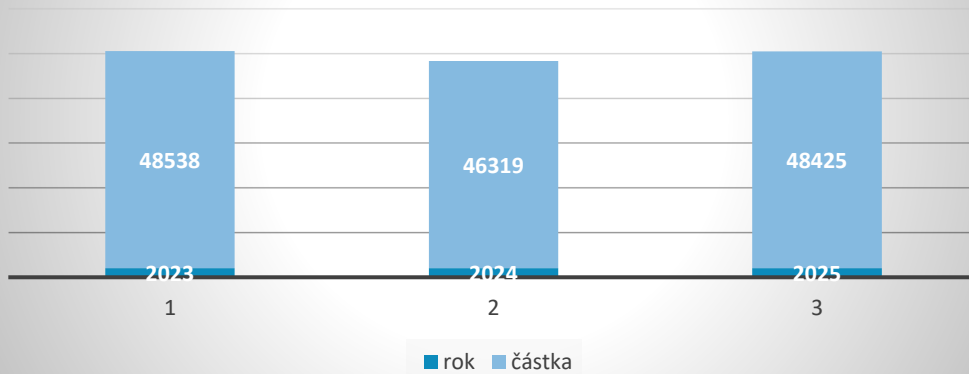
Datová schránka: 8akgnpg
IČ:00852732
Bankovní spojení: KB Krnov
č. účtu: 939771/0100



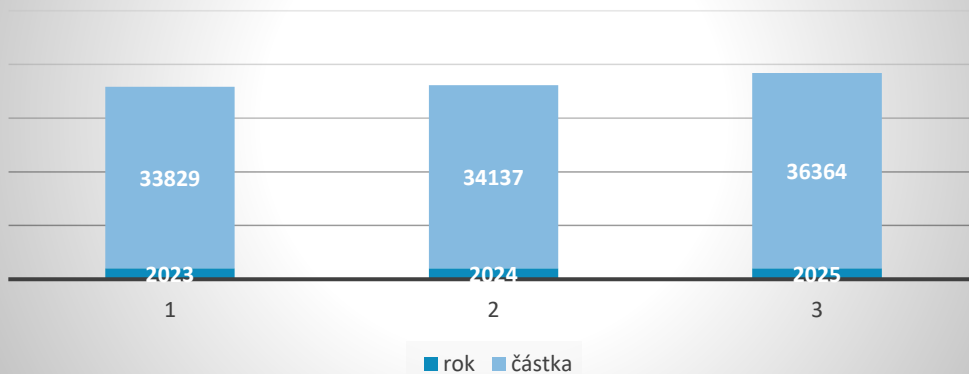


DĚTSKÝ DOMOV A ŠKOLNÍ JÍDELNA, LICHNOV 253 příspěvková organizace

Průměrné platy pedagogických pracovníků



Průměrné platy nepedagogických pracovníků



Dětský domov a Školní jídelna, Lichnov 253, příspěvková organizace

Doručovací adresa: Lichnov 253, 793 15 Lichnov
Telefon: +420 554 643 129
e-mail: reditel@ddlichnov.cz
www.ddlichnov.cz

Datová schránka: 8akgnpg
IČ:00852732
Bankovní spojení: KB Krnov
č. účtu: 939771/0100





DĚTSKÝ DOMOV A ŠKOLNÍ JÍDELNA, LICHNOV 253 příspěvková organizace

4. Plnění plánu hospodaření – komentář k přehledu

Přehled o plnění plánu hospodaření k 31. 12. 2025 – komentář k rozdílům mezi schváleným plánem a skutečností.

- **Účet 501 - spotřeba materiálu - 5,39 %**

Došlo k mírnému poklesu spotřeby materiálu.

- **Účet 502 - spotřeba energie + 12,36 %**

Finální cena energií byla vyšší než plán.

- **Účet 512 - cestovné zaměstnanců + 12,81 %**

Výdaje za cestovné se oproti plánu mírně zvýšily z důvodu většího počtu vzdělávacích aktivit pedagogických pracovníků a společných akcí s dětmi.

- **Účet 518 - ostatní služby + 15,59 %**

Náklady na služby se proti plánu mírně zvýšily.

- **Účet 528 - jiné soc. náklady (peněžité výpomoci – kapesné a dárky dětem) + 31,22 %**

Navýšení způsobil větší počet vyplácené stravovací normy při hromadných akcích s dětmi.

- **Účet 602 – výnosy z prodeje služeb + 15,56 %**

Navýšení ovlivnil příspěvek na úhradu péče, který oproti plánu, nelze přesně určit.

- **Účet 648 - čerpání fondů + 36,02 %**

Navýšení způsobilo čerpání sponzorských darů účelových na nájemné startovacích bytů a psychologickou péči pro děti. Neúčelové dary čerpány na letní tábory, sportovní vybavení, sportovní aktivity s dětmi, mimořádné kapesné.

5. Péče o spravovaný majetek

- Nemovitý majetek

a) budova – Lichnov u Bruntálu č.p. 253 – parc.č.1058 - občanská vybavenost,

budova – Lichnov u Bruntálu č.p. 396 – parc.č.1059 – jiná stavba

b) pozemky-Lichnov u Bruntálu parc.č.1058, 1059.....zastavěná plocha a nádvoří

Dětský domov a Školní jídelna, Lichnov 253, příspěvková organizace

Doručovací adresa: Lichnov 253, 793 15 Lichnov
Telefon: +420 554 643 129
e-mail: reditel@ddlichnov.cz
www.ddlichnov.cz

Datová schránka: 8akgnpg
IČ:00852732
Bankovní spojení: KB Krnov
č. účtu: 939771/0100



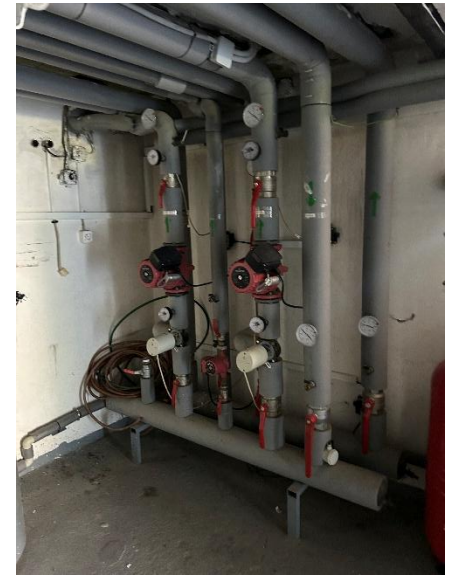


DĚTSKÝ DOMOV A ŠKOLNÍ JÍDELNA, LICHNOV 253 příspěvková organizace

- **Investiční činnost**

V roce 2025 proběhla veřejná zakázka – Rekonstrukce zdroje vytápění dětského domova ve výši 1 639 962,24 Kč a TDS – BOZP ve výši 59 168 Kč.

Původní kotelna



Dětský domov a Školní jídelna, Lichnov 253, příspěvková organizace

Doručovací adresa: Lichnov 253, 793 15 Lichnov
Telefon: +420 554 643 129
e-mail: reditel@ddlichnov.cz
www.ddlichnov.cz

Datová schránka: 8akgnpg
IČ:00852732
Bankovní spojení: KB Krnov
č. účtu: 939771/0100





DĚTSKÝ DOMOV A ŠKOLNÍ JÍDELNA, LICHNOV 253 příspěvková organizace

Nová kotelna



Dětský domov a Školní jídelna, Lichnov 253, příspěvková organizace

Doručovací adresa: Lichnov 253, 793 15 Lichnov
Telefon: +420 554 643 129
e-mail: reditel@ddlichnov.cz
www.ddlichnov.cz

Datová schránka: 8akgnpg
IČ: 00852732
Bankovní spojení: KB Krnov
č. účtu: 939771/0100





DĚTSKÝ DOMOV A ŠKOLNÍ JÍDELNA, LICHNOV 253 příspěvková organizace

- **Údržba a opravy**

Výměna nábytku – na všech vychovatelnách byla realizována z příspěvku MSK.

Po celou dobu probíhají drobné, záchovné úpravy a opravy vybavení objektu, údržba areálu DD. Renovace podlahové krytiny ve vestibulu zařízení, výměna požárních dveří v kotelně a v rámci elektro revize byly provedeny opravy elektroinstalace.



Dětský domov a Školní jídelna, Lichnov 253, příspěvková organizace

Doručovací adresa: Lichnov 253, 793 15 Lichnov
Telefon: +420 554 643 129
e-mail: reditel@ddlichnov.cz
www.ddlichnov.cz

Datová schránka: 8akgnpg
IČ:00852732
Bankovní spojení: KB Krnov
č. účtu: 939771/0100





DĚTSKÝ DOMOV A ŠKOLNÍ JÍDELNA, LICHNOV 253 příspěvková organizace

- **Majetek včetně informace o jeho inventarizaci**

Ve dnech od 14. 11. 2025 do 31. 01. 2026 na základě příkazu ředitelky, proběhla kontrola majetku včetně informace o jeho inventarizaci. Kontrolu prováděla inventarizační komise. Inventarizace byla provedena porovnáním skutečného stavu na stav v seznamech majetku dětského domova (seznamy jsou vedeny v PC) a odsouhlaseny na stavy v hlavní účetní knize. Kontrolou nebyly zjištěny žádné inventarizační rozdíly.

- **Informace o pronájmech svěřeného nemovitého majetku a o případných pojistných událostech**

V roce 2025 jsme žádný svěřený nemovitý majetek nepronajímali a neřešili jsme žádnou pojistnou událost.

6. Vyhodnocení přínosu doplňkové činnosti

Doplňková činnost v našem zařízení v roce 2025, nebyla realizována.

7. Peněžní fondy

Peněžní fondy a jejich krytí

- **Investiční fond (416)**

Tvorba:

PS k 1.1.2025	1 593 503,11 Kč
odpisy dlouhodobého majetku ve výši	453 783,00 Kč
Zůstatek na investičním fondu k 31. 12. 2025	<u>1 933 466,11 Kč</u>

Dětský domov a Školní jídelna, Lichnov 253, příspěvková organizace

Doručovací adresa: Lichnov 253, 793 15 Lichnov
Telefon: +420 554 643 129
e-mail: reditel@ddlichnov.cz
www.ddlichnov.cz

Datová schránka: 8akgnpg
IČ:00852732
Bankovní spojení: KB Krnov
č. účtu: 939771/0100





DĚTSKÝ DOMOV A ŠKOLNÍ JÍDELNA, LICHNOV 253

příspěvková organizace

Investiční fond je plně krytý finančními prostředky.

- **Rezervní fond (414)**

Tvorba:

PS k 1.1.2025	550 289,92 Kč
Sponzorské dary pro děti DD	+ 645 208,00 Kč

Použití:

Aktivity dětí dětského domova	– 362 222,00 Kč
-------------------------------	-----------------

Zůstatek na rezervním fondu k 31. 12. 2025 **833 275,92 Kč**

Tyto prostředky jsou plně kryty finančními prostředky.

- **Rezervní fond (413)**

Tvorba:

PS k 1.1.2025	215 533,76 Kč
---------------	---------------

Zůstatek na rezervním fondu k 31. 12. 2025 **252 466,76 Kč**

Tyto prostředky jsou částečně finančně kryty, protože byly vytvořeny z nekrytého VH z minulých let a zaúčtovány na účet 413 dle usnesení RK č. 41/319.

Na základě metodického pokynu KÚ MSK, je zůstatek na účtu postupně snižován odpisem nedobytných pohledávek, ale jen v případě minusového VH.

- **FKSP (412)**

Řídí se zákonem č. 250/2000 Sb., o rozpočtových pravidlech územních rozpočtů, dalšími platnými předpisy a dle vnitřní směrnice o FKSP.

Tvorba:

PS k 01.01.2025	163 288,10 Kč
Základní přiděl	116 771,64 Kč

Dětský domov a Školní jídelna, Lichnov 253, příspěvková organizace

Doručovací adresa: Lichnov 253, 793 15 Lichnov
Telefon: +420 554 643 129
e-mail: reditel@ddlichnov.cz
www.ddlichnov.cz

Datová schránka: 8akgnpg
IČ:00852732
Bankovní spojení: KB Krnov
č. účtu: 939771/0100





DĚTSKÝ DOMOV A ŠKOLNÍ JÍDELNA, LICHNOV 253

příspěvková organizace

Použití:

Stravné	34 818,00 Kč
Kulturní a sportovní akce	25 374,00 Kč
Penzijní připojištění	37 840,00 Kč
Ostatní	66 000,00 Kč
Zůstatek na FKSP k 31.12.2025	<u>116 027,74 Kč</u>

Fond je krytý finančními prostředky a pohledávkami.

- **Fond odměn (411)**

Ve fondu odměn nemáme žádné finanční prostředky.

4. Pohledávky (vyčíslení dobytných a nedobytných pohledávek, jejich příčiny a návrh řešení) a závazků

- **Pohledávky – k 31.12.2025**

Pohledávky – krátkodobé poskytnuté zálohy jsou tvořeny zálohami na el. energii ve startovacích bytech a zimní ozdravný pobyt 167 116,00 Kč

Náklady příštích období jsou tvořeny náklady následujícího období 41 567,80 Kč

Pohledávky za poskytované služby (příspěvek na úhradu péče)

činí k 31. 12. 2025 49 173, 00 Kč

K vymáhání těchto pohledávek využíváme veškeré zákonné možnosti. Dlužníci jsou pravidelně informováni o výši dlužné částky a žádáni o splacení.

Dětský domov a Školní jídelna, Lichnov 253, příspěvková organizace

Doručovací adresa: Lichnov 253, 793 15 Lichnov
Telefon: +420 554 643 129
e-mail: reditel@ddlichnov.cz
www.ddlichnov.cz

Datová schránka: 8akgnpg
IČ:00852732
Bankovní spojení: KB Krnov
č. účtu: 939771/0100





DĚTSKÝ DOMOV A ŠKOLNÍ JÍDELNA, LICHNOV 253 příspěvková organizace

Srážky ze mzdy většinou není možné realizovat z toho důvodu, že rodiče jsou převážně vedeni v evidenci ÚP, nebo jejich příjem nelze postihnout exekučně, z důvodu výše nezabavitelných částek v souladu s nařízením vlády o způsobu výpočtu základní částky, která nesmí být sražena z měsíční mzdy při výkonu rozhodnutí. Nevymahatelné pohledávky odepisujeme jen v případech využití všech zákonných možností, nebo úmrtí dlužníka, a také plně v souladu s pokyny zřizovatele.

4. Závazky

Ostatní závazky vůči zaměstnancům, sociální a zdravotní pojištění, ostatní přímé daně, ostatní krátkodobé závazky a dohadné účty pasivní

Závazky – dodavatelé	29 526,63 Kč
Závazky z vyúčtování mezd	820 279,00 Kč
Zúčtování s institucemi SZ a ZP	464 005,00 Kč
Jiné přímé daně	89 750,00 Kč
Dohadné účty pasivní	4 200,00 Kč
Krátkodobé přijaté zálohy na transfery	220 691,68 Kč
Výdaje příštích období	169 242,76 Kč
Ostatní krátkodobé závazky	7 178,00 Kč
Celkem	1 807 953,07 Kč

Dětský domov a Školní jídelna, Lichnov 253, příspěvková organizace

Doručovací adresa: Lichnov 253, 793 15 Lichnov
Telefon: +420 554 643 129
e-mail: reditel@ddlichnov.cz
www.ddlichnov.cz

Datová schránka: 8akgnpg
IČ:00852732
Bankovní spojení: KB Krnov
č. účtu: 939771/0100





DĚTSKÝ DOMOV A ŠKOLNÍ JÍDELNA, LICHNOV 253 příspěvková organizace

D) VÝSLEDKY KONTROL

V průběhu roku 2025, proběhly na našem zařízení následující kontroly:

1) Koordinátor Dětského diagnostického ústavu Bohumín – Šunychl

Naše zařízení je navštěvováno v pravidelných i mimořádných intervalech. Předmětem návštěv bývá tradičně kontrola a vyhodnocení „Plánů rozvoje osobnosti dětí“, přičemž nebyly shledány žádné nedostatky. Dalším, avšak zásadním tématem byla konzultace postupů dětského domova při řešení rizikového chování některých dětí. Součástí návštěvy byla také osobní konzultace koordinátora s dětmi, u nichž je plánován diagnostický pobyt v DDÚ Bohumín–Šunychl.

2) Státní zastupitelství Bruntál

Pravidelně byly prováděny dohledové prověrky pracovníků Státního zastupitelství v Bruntále, jejichž předmětem byla kontrola dodržování zákonů a právních předpisů ve vztahu k umístěným dětem. Součástí těchto návštěv byly také individuální konzultace s dětmi umístěnými v zařízení.

Při kontrolách nebyly zjištěny žádné závažné nedostatky.

3) Sociální pracovníci či kurátoři umístěných dětí z různých OSPOD, krajů

V průběhu roku 2025 probíhaly pravidelné návštěvy sociálních pracovníků a kurátorů pro mládež příslušných městských úřadů u dětí umístěných v našem zařízení. V rámci těchto návštěv byly společně konzultovány studijní výsledky dětí, volba jejich dalšího vzdělávání na středních školách, výchovná a vzdělávací práce u konkrétních dětí, případné projevy rizikového chování a na ně navazující výchovná opatření. Dále byla řešena volba zájmových aktivit, účast dětí na pobytových akcích a táborech, stejně jako pobyty dětí v domácnostech jejich zákonných zástupců, spolupráce s nimi a také pobyty dětí v hostitelských rodinách.

Součástí jednání byly rovněž konzultace případných návrhů směrem k sociálnímu odboru Krajského úřadu Moravskoslezského kraje, oddělení sociálně-právní ochrany dětí, týkající se možností a vhodnosti zrušení ústavní výchovy u jednotlivých dětí, jejich zařazení do registru náhradní rodinné péče či případného umístění do vhodné formy náhradní rodinné péče. V rámci těchto činností nebyly shledány žádné nedostatky.

Dětský domov a Školní jídelna, Lichnov 253, příspěvková organizace

Doručovací adresa: Lichnov 253, 793 15 Lichnov
Telefon: +420 554 643 129
e-mail: reditel@ddlichnov.cz
www.ddlichnov.cz

Datová schránka: 8akgnpg
IČ:00852732
Bankovní spojení: KB Krnov
č. účtu: 939771/0100





DĚTSKÝ DOMOV A ŠKOLNÍ JÍDELNA, LICHNOV 253 příspěvková organizace

4) Návštěva zmocněnce pro ústavní a ochrannou výchovu

V rámci spolupráce se zřizovatelem a zapojení do optimalizačních a transformačních záměrů byla iniciována odborná konzultace se zmocněncem pro ÚV a OV Mgr. Štěpánem Jílkou s cílem získat jeho odborný pohled na možnosti a dopady transformace v našem DD.

E) VYHODNOCENÍ PLNĚNÍ POVINNÉHO PODÍLU dle zákona č. 435/2004 Sb., o zaměstnanosti, ve znění pozdějších předpisů

V souladu se zákonem č. 435/2004 Sb., o zaměstnanosti, ve znění pozdějších předpisů, nesplňujeme limit 25 zaměstnanců, nejsme tedy povinni plnit povinný podíl zaměstnávání osob se zdravotním postižením.

F) POSKYTOVÁNÍ INFORMACÍ podle zákona č. 106/1999 Sb., o svobodném přístupu k informacím., ve znění pozdějších předpisů

Počet podaných žádostí o informace za rok 2025	0
Počet podaných odvolání proti rozhodnutí	0
Výsledky řízení o sankcích za nedodržování tohoto zákona	0

G) INFORMACE O TERMÍNU A ZPŮSOBU SEZNÁMENÍ ZAMĚSTNANCŮ PO SE ZPRÁVOU O ČINNOSTI, u příspěvkových organizací vykonávajících činnost škol a školských zařízení také údaj o projednání školskou radou, nebo termín, kdy byla/bude zpráva školské radě předána k vyjádření

Zpráva byla projednána na mimořádné provozní poradě dne 21. 03. 2025 a byla schválena bez připomínek. Kopie zprávy je k dispozici všem zaměstnancům u ředitelky DD a ŠJ, k dalšímu možnému nahlédnutí.

Zpráva bude zveřejněna na našich webových stránkách www.ddlichnov.cz.

Dětský domov a Školní jídelna, Lichnov 253, příspěvková organizace

Doručovací adresa: Lichnov 253, 793 15 Lichnov
Telefon: +420 554 643 129
e-mail: reditel@ddlichnov.cz
www.ddlichnov.cz

Datová schránka: 8akgnpg
IČ:00852732
Bankovní spojení: KB Krnov
č. účtu: 939771/0100





DĚTSKÝ DOMOV A ŠKOLNÍ JÍDELNA, LICHNOV 253 příspěvková organizace

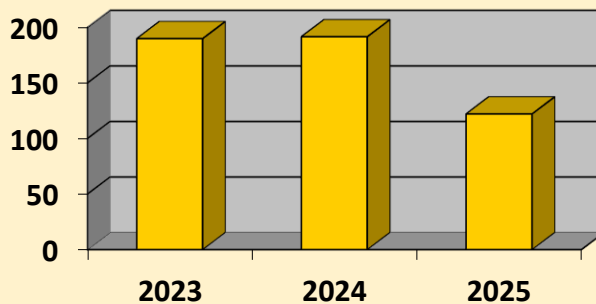
H) ZÁVODNÍ STRAVOVÁNÍ ZAMĚSTNANCŮ ORGANIZACE – způsob zajištění stravování (vlastní/náhradním způsobem, vyčíslení nákladů /cena oběda, náklady organizace, příspěvek z FKSP, náklady hrazení strážníkem, zajištění závodního stravování v době prázdnin)

Zaměstnanci využívají možnosti stravování ve školní jídelně, která je součástí našeho dětského domova.

Cena oběda pro strážníka v roce 2025, činila od ledna do prosince 40,- Kč, z toho 14,- Kč hradila organizace z prostředků FKSP a 26,- Kč hradil strážník, a to na základě § 2 odst. a) vyhlášky č. 84/2005 Sb. o nákladech na závodní stravování a jejich úhradě v příspěvkových organizacích, zřízených územními samosprávnými celky, ve znění vyhlášky č. 165/2021 Sb.

I) ENVIROMENTÁLNÍ ASPEKTY

Spotřeba plynu 2023 - 2025 (MWh)



Rok	Spotřeba v MWh	Kč
2023	189,851	408 974,62
2024	191,548	421 298,06
2025	122,075	195 200,29

Dětský domov a Školní jídelna, Lichnov 253, příspěvková organizace

Doručovací adresa: Lichnov 253, 793 15 Lichnov
Telefon: +420 554 643 129
e-mail: reditel@ddlichnov.cz
www.ddlichnov.cz

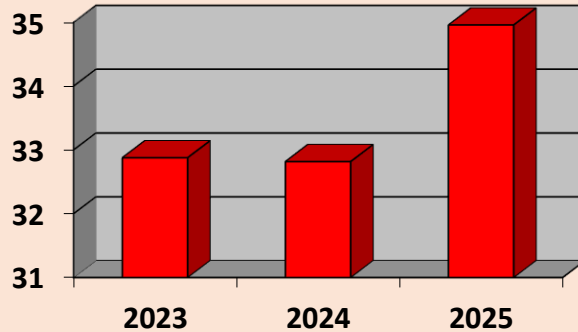
Datová schránka: 8akgnpg
IČ:00852732
Bankovní spojení: KB Krnov
č. účtu: 939771/0100





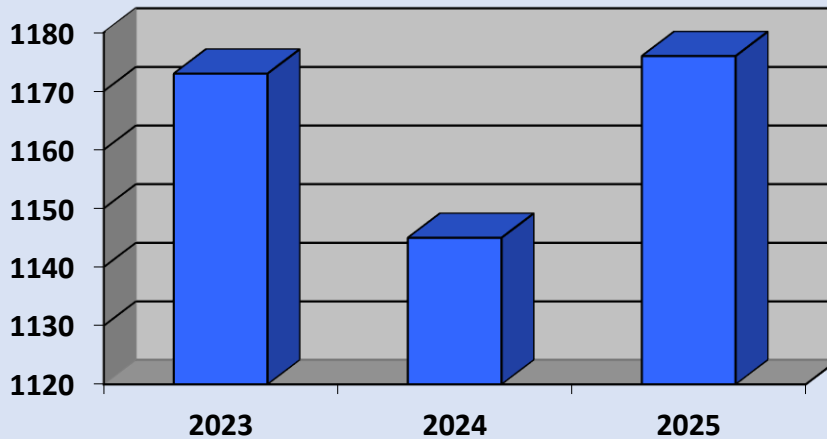
DĚTSKÝ DOMOV A ŠKOLNÍ JÍDELNA, LICHNOV 253 příspěvková organizace

Spotřeba elektřiny 2023 -2025 (MWh)



Rok	Spotřeba v MWh	Kč
2023	32,878	231 814,52
2024	32,818	280 886,97
2025	34,959	360 795,03

Spotřeba vody 2023 -2025 (m³)



Rok	Spotřeba v m ³	Kč
2023	1173	61 612,00
2024	1145	66 389,00
2025	1176	70 613,00

Dětský domov a Školní jídelna, Lichnov 253, příspěvková organizace

Doručovací adresa: Lichnov 253, 793 15 Lichnov
Telefon: +420 554 643 129
e-mail: reditel@ddlichnov.cz
www.ddlichnov.cz

Datová schránka: 8akgnpg
IČ:00852732
Bankovní spojení: KB Krnov
č. účtu: 939771/0100





DĚTSKÝ DOMOV A ŠKOLNÍ JÍDELNA, LICHNOV 253 příspěvková organizace

Z výše uvedených grafů je patrné, že jsme přistupovali ke spotřebě energií poměrně hospodárně.

J) TABULKOVÁ ČÁST

Tabulka č. 1 Přehled nákladů, výnosů a výsledek hospodaření z hlavní a doplňkové činnosti

Tabulka č. 2 Přehled plnění plánu hospodaření

Tabulka č. 3 Tvorba a použití peněžních fondů formulář EKO007

Tabulka č. 4 Stav pohledávek a závazků po lhůtě splatnosti formulář EKO002

Tabulka č. 5 Doplňková činnost formulář EKO003

Tabulka č. 6 Zajištění finančních prostředků na krytí mezd včetně odvodů formulář SK 405

Přílohy: Rozvaha, Výkaz zisku a ztráty, Příloha

V Lichnově dne: 30. 03. 2026

Zpracovala:

Lucie Majová, ekonom – hlavní účetní

Ivana Jakubíková, zástupce statutárního orgánu

Schválila:

Mgr. Lucie Škarpová, ředitelka

Dětský domov a Školní jídelna, Lichnov 253, příspěvková organizace

Doručovací adresa: Lichnov 253, 793 15 Lichnov
Telefon: +420 554 643 129
e-mail: reditel@ddlichnov.cz
www.ddlichnov.cz

Datová schránka: 8akgnpg
IČ:00852732
Bankovní spojení: KB Krnov
č. účtu: 939771/0100

