



DĚTSKÝ DOMOV A ŠKOLNÍ JÍDELNA, LICHNOV 253
příspěvková organizace

VNITŘNÍ ŘÁD

DĚTSKÉHO DOMOVA

Platný s účinností 01.09.2025

Vnitřní řád je zpracován v návaznosti na ustanovení:

1. Zákona č.109/2002 Sb. o výkonu ústavní výchovy nebo ochranné výchovy ve školských zařízeních a o preventivně výchovné péči ve školských zařízeních a jeho novelizace zákonem č.333/2012 Sb., nařízení vlády č.460/2013 Sb., a o změně dalších zákonů.
2. Vyhlášky č.438/2006 Sb., kterou se upravují podrobnosti výkonu ústavní výchovy a ochranné výchovy ve školských zařízeních a dalších souvisejících právních předpisů.

Schválila:
Mgr. Lucie Škarpová, ředitelka školského zařízení



DĚTSKÝ DOMOV A ŠKOLNÍ JÍDELNA, LICHNOV 253

příspěvková organizace

OBSAH

CHARAKTERISTIKA A KONTAKTY ZAŘÍZENÍ	1
Název zařízení, adresa, kontaktní údaje	1
Charakteristika zařízení, jednotlivých součástí a jejich úkoly	3
Personální zabezpečení	5
Organizační zajištění spolupráce s osobami odpovědnými za výchovu	6
POSTUP PŘI PŘIJÍMÁNÍ, PŘEMÍSTOVÁNÍ A PROPOUŠTĚNÍ DĚTÍ	8
Vymezení náplně činnosti zaměstnanců zařízení	8
Spolupráce s příslušnými orgány a dalšími subjekty	10
Přijímání, přemísťování a propouštění dětí	11
Zajištění pomoci při propouštění ze zařízení	12
ORGANIZACE VÝCHOVNĚ VZDĚLÁVACÍ ČINNOSTI V ZAŘÍZENÍ	13
Organizace výchovných činností	14
Organizace vzdělávání dětí	15
Organizace zájmových činností	15
Dětská správa dětí	16
Systém prevence rizikového chování	17
ORGANIZACE PÉČE O DĚTI V ZAŘÍZENÍ	18
Zařazení do rodinných skupin	18
Ubytování dětí	19
Materiální zabezpečení	20
Finanční prostředky dětí	21
Systém stravování	21
Postup případně dočasného omezení nebo přerušování poskytování péče v zařízení v souvislosti s poskytováním příspěvku na úhradu péče	22
Postup v případě útěků dítěte ze zařízení	23



DĚTSKÝ DOMOV A ŠKOLNÍ JÍDELNA, LICHNOV 253

příspěvková organizace

PRÁVA A POVINNOSTI DĚTÍ	25
Práva a povinnosti dětí	25
Systém hodnocení a opatření ve výchově	28
Kapesné, osobní dary a věcná pomoc	31
Organizace dne	34
Pobyt dětí mimo zařízení, vycházky, pobyty u rodičů a jiných osob, přechodné ubytování mimo zařízení	36
Kontakty dětí se zákonnými zástupci a dalšími osobami, organizace návštěv	38
Podmínky zacházení dětí s majetkem zařízení	41
Smluvní pobyt zletilých nezaopatřených osob v zařízení	42
Postup při podávání a vyřizování žádostí, stížností a návrhů a návrhů ředitele, pedagogickým pracovníkům zařízení a dalším osobám a orgánům	43
PRÁVA A POVINNOSTI OSOB ODPOVĚDNÝCH ZA VÝCHOVU	45
ÚHRADA NÁKLADŮ NA PÉČI O DĚTI V ZARÍZENÍ	46
Vydávání rozhodnutí a odvolací řízení	46
Příspěvek na úhradu péče	47
POSTUP ZAŘÍZENÍ PŘI ZAJIŠTĚNÍ BEZPEČNOSTI A OCHRANY ZDRAVÍ	49
ZÁVĚREČNÁ USTANOVENÍ	55
SEZNAM POUŽITÝCH ZKRATEK	56



DĚTSKÝ DOMOV A ŠKOLNÍ JÍDELNA, LICHNOV 253

příspěvková organizace

CHARAKTERISTIKA A KONTAKTY ZAŘÍZENÍ

Název:	Dětský domov a Školní jídelna, Lichnov 253, příspěvková organizace
IZO:	Dětský domov – 600 031 101
Sídlo:	Lichnov 253, 793 15 Lichnov (u Bruntálu)
Právní forma:	příspěvková organizace
IČO:	00852732
Webové stránky:	www.ddlichnov.cz
Datová schránka:	8akgnpg
Zřizovatel:	Moravskoslezský kraj, 28 října 2771/117, 702 10 Ostrava
IČO:	70890692
Ředitelka zařízení:	Mgr. Lucie Škarpová
Mobil:	733 197 282
Pevná linka:	554 129 129
Email:	reditel@ddlichnov.cz

Součásti zařízení:

Dětský domov, kapacita 32 lůžek	IZO: 102 832 854
Školní jídelna, kapacita 70 stravovaných, cílová kapacita-80 jídel	IZO: 102 868 492

Kontakty

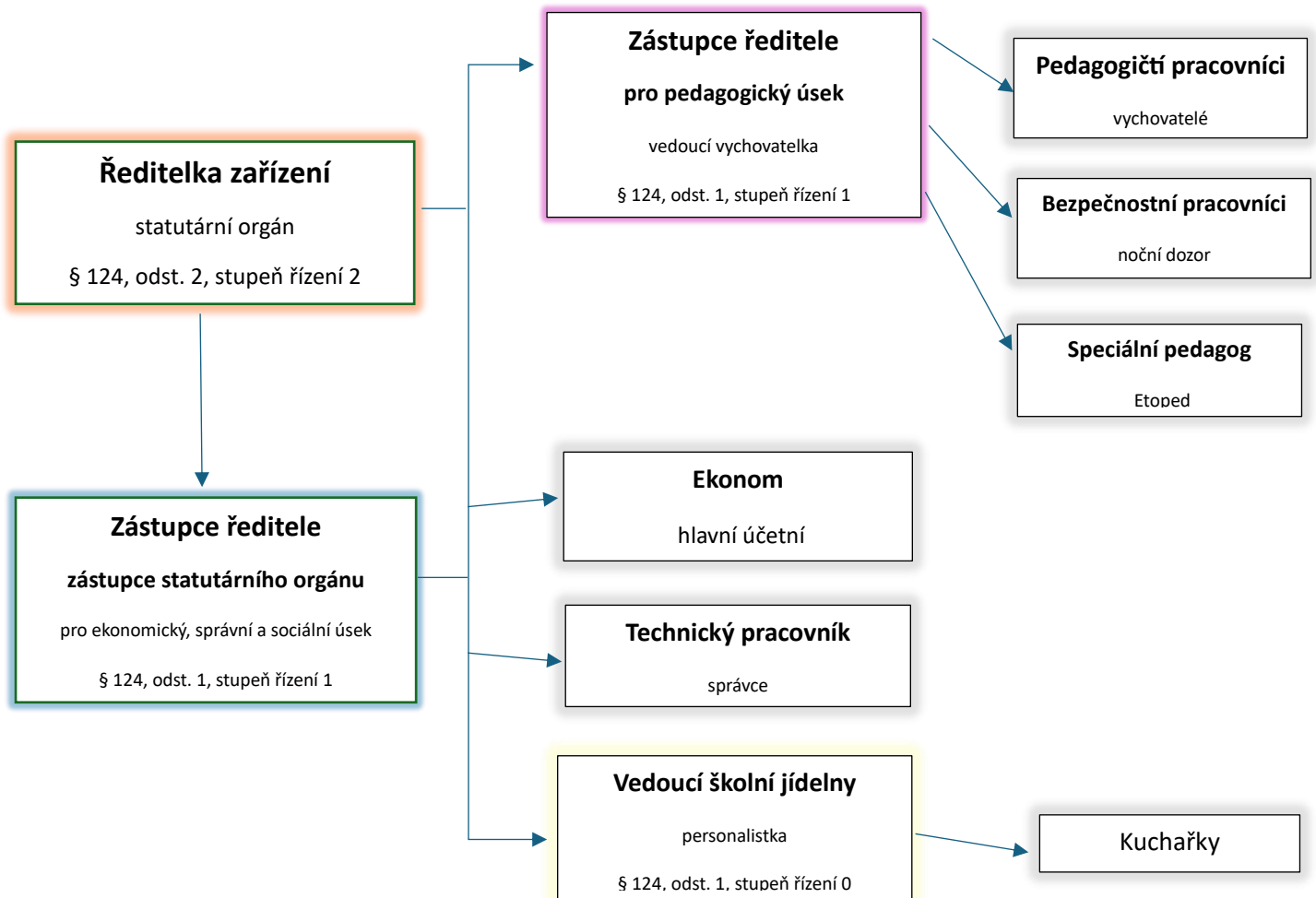
Zástupce ředitele (statutárního orgánu):	Ivana Jakubíková	774 337 261
Zástupce ředitele pro pedagogický úsek:	Bc. Jana Maderová	774 677 373
Vedoucí školní jídelny:	Ivana Gesierichová	739 220 508
Hlavní účetní, ekonom:	Lucie Májová	554 643 129

Provoz zařízení: Celoroční

V době prázdnin je v dětském domově specifický provoz. Při poklesu počtu dětí se rodinné skupiny slučují.



ORGANIZAČNÍ STRUKTURA





DĚTSKÝ DOMOV A ŠKOLNÍ JÍDELNA, LICHNOV 253 příspěvková organizace

Charakteristika zařízení, jednotlivých součástí a jejich úkoly

Hlavním účelem zařízení, dle zákona č. 109/2002 Sb., o výkonu ústavní výchovy nebo ochranné výchovy ve školských zařízeních a o preventivně výchovné péči ve školských zařízeních a o změně dalších zákonů v platném znění, **je zajišťovat nezaopatřeným dětem a osobám**, které nemají závažné poruchy chování, **náhradní výchovnou péči** v zájmu jejich zdravého vývoje, řádné výchovy a vzdělávání.

Zařízení spolupracuje s rodinou dítěte a poskytuje jí pomoc při záležitostech týkajících se dítěte. Dále poskytuje podporu při přechodu dítěte do jeho původního rodinného prostředí nebo jeho přemístění do náhradní rodinné péče.

Zařízení spolupracuje s orgány sociálně-právní ochrany dětí v souladu s individuálním plánem ochrany dítěte.

Účelem dětského domova je zajišťovat péči o děti s nařízenou ústavní výchovou, které **nemají** závažné poruchy chování. Tyto děti se vzdělávají ve školách, které nejsou součástí dětského domova. Péče zajišťovaná dětskými domovy probíhá způsobem, který se v nejvyšší možné míře podobá **běžnému rodinnému životu**. Pokud je to možné, péče zajišťovaná dětskými domovy probíhá v samostatných rodinných skupinách v bytech v bytových domech anebo v rodinných domech v běžné zástavbě. Je kladen důraz na **nejvyšší** možné začlenění dětí do společnosti.

Dětský domov a školní jídelna, Lichnov 253 je zařízením pro výkon ústavní výchovy, v němž musí být zajištěno **základní právo každého dítěte** na výchovu a vzdělávání v návaznosti na ústavní principy a mezinárodní smlouvy o lidských právech a základních svobodách, jimiž je Česká republika vázána.

Zařízení může v souladu s uvedeným zákonem poskytovat péči:

- dětem s nařízenou ústavní výchovou ve věku od 4 do 18 let
- dětem, u nichž bylo nařízeno předběžné opatření
- zletilým nezaopatřeným, jež mají s DD a ŠJ uzavřenou Smlouvu o setrvání zletilého v péči Dětského domova a Školní jídelny Lichnov 253, do ukončení soustavné přípravy na budoucí povolání, nejdéle však do věku 26 let
- zletilé nezaopatřené osobě na základě smlouvy uzavřené mezi nezaopatřenou osobou a zařízením nejpozději do 1 roku od ukončení ústavní výchovy, nejdéle však do věku 26 let

Poskytovaná péče se vztahuje i na:

- děti, které nejsou občany České republiky a splňují podmínky stanovené zvláštním zákonem o sociálně-právní ochraně dětí
- děti s mentálním, tělesným, smyslovým postižením s vadami řeči, případně s více vadami, pokud stupeň postižení neodpovídá jejich umístění do zařízení sociálních služeb nebo do specializovaného zdravotnického zařízení
- nezletilé matky spolu s jejich dětmi



DĚTSKÝ DOMOV A ŠKOLNÍ JÍDELNA, LICHNOV 253 příspěvková organizace

Dětem umístěným v zařízení je poskytováno plné přímé zaopatření, a to:

- stravování, ubytování a ošacení
- učební potřeby a pomůcky
- úhrada nezbytně nutných nákladů na vzdělávání
- úhrada nákladů na zdravotní služby, léčiva a zdravotnické prostředky, které nejsou hrazeny ze zdravotního pojištění, pokud nebyly zdravotní služby vyžádány zákonnými zástupci dítěte
- kapesné, osobní dary a věcná pomoc při odchodu zletilých ze zařízení
- úhrada nákladů na dopravu do sídla školy

Dětem umístěným v zařízení mohou být dále hrazeny:

- potřeby pro využití volného času a rekreaci
- náklady na kulturní, uměleckou, sportovní a oddechovou činnost
- náklady na soutěžní akce, rekreace
- náklady na dopravu k osobám odpovědným za výchovu

Dětem umístěným v zařízení je věnována komplexní výchovně vzdělávací péče soustředěná do tří oblastí – úkolů (výchovné, vzdělávací, sociální):

- příprava na vyučování – předpoklad přípravy na povolání a s tím související schopnosti obstát na „trhu práce“
- příprava na samostatný život po ukončení pobytu v zařízení – tréninkový byt
- účelné využívání volného času zejména formou rozvoje zájmových aktivit

Statutárním orgánem zařízení je ředitelka, která řídí zařízení, plní povinnosti vedoucího organizace a další úkoly vyplývající z obecně závazných právních předpisů.

Dětský domov – Kapacita zařízení je max. 32 dětí.

IZO: 102 832 854

DD má kapacitu 32 dětí, jsou zde čtyři (zcela samostatné) rodinné skupiny, které tvoří nejméně 6 a nejvíce 8 dětí. Sourozenci se zařazují do jedné rodinné skupiny; výjimečně je možné zařadit je do různých rodinných skupin, zejména z výchovných důvodů (doporučení odborného lékaře).

Školní jídelna – Kapacita 70–80 jídel

IZO: 102 868 492

Školní jídelna je nedílnou součástí DD a zajišťuje stravování dětí a zaměstnanců.

Místo poskytovaného vzdělávání a školských služeb:

Lichnov 253, 793 15 Lichnov



DĚTSKÝ DOMOV A ŠKOLNÍ JÍDELNA, LICHNOV 253 příspěvková organizace

Personální zabezpečení

Personální zabezpečení DD je realizováno pedagogickými a nepedagogickými pracovníky. Na výchově dětí se přímo či nepřímo, podílí všichni zaměstnanci DD. Činnost DD koordinuje a řídí ředitelka dětského domova. Pedagogičtí pracovníci DD vychovávají a vzdělávají děti v souladu s cíli výchovy a vzdělávání stanovenými zákonem č. 109/2002 Sb., v platném znění, ve znění pozdějších předpisů a dalšími právními předpisy. Výchozím materiálem pro edukaci dětí je Školní vzdělávací program a Roční plán výchovně vzdělávací činnosti.

Pedagogičtí pracovníci DD (§ 2 a 16 zákona 563/2004 Sb. a § 18 zákona 109/2002 Sb.) vykonávají výchovnou, pedagogickou, psychologickou a speciálně pedagogickou činnost s dětmi podle své odbornosti. Pedagogickým pracovníkem může být pouze osoba s pedagogickou odborností, psychicky způsobilá, s čistým trestním rejstříkem.

Ředitelka (1)

Zástupce ředitele pro pedagogický úsek (1)

Speciální pedagog – Etoped (1)

Pedagogové – vychovatelé (8)

Denní vychovatelka (1)

Nepedagogičtí pracovníci DD (§ 19 zákona 109/2002) vykonávají jinou než pedagogickou činnost podle náplně práce stanovenou ředitelkou zařízení.

Zástupce ředitele pro ekonomický, správní a sociální úsek (statutárního orgánu) (1)

Ekonomický a správní úsek (1)

Personalistka a mzdová účetní, vedoucí ŠJ (1)

Kuchařky (2)

Technický pracovník, správce budov (1)

Bezpečnostní pracovníci – noční pracovníci (4)

Rozsah práce jednotlivých zaměstnanců je dán náplní práce.

V pracovní době nepřítomnou ředitelku zastupuje její zástupce ředitele (statutárního orgánu) v plném rozsahu pravomocí a odpovědností.



DĚTSKÝ DOMOV A ŠKOLNÍ JÍDELNA, LICHNOV 253 příspěvková organizace

Organizační zajištění spolupráce s osobami odpovědnými za výchovu

DD a ŠJ Lichnov 253 věnuje **maximální pozornost** spolupráci se zákonnými zástupci dětí a spolupráci s jinými příbuznými dětí, s pěstouny, hostiteli či jinak blízkými lidmi dětí (dále jen s jinými osobami) umístěných v zařízení.

Spolupráce s osobami odpovědnými za výchovu se vždy musí odehrávat **na bázi rovnocenného partnerství**.

Základním právem dítěte, vyplývajícím z jeho nejlepších zájmů, je **udržování pravidelného** osobního kontaktu s rodiči a dalšími blízkými osobami, pokud tyto osoby nebyly zbaveny rodičovské odpovědnosti nebo není-li výkon tohoto práva v rozporu s ochranou života a zdraví dítěte.

Omezení či **přerušování** tohoto kontaktu je možné pouze v případech, kdy jsou naplněny důvody **závažného ohrožení dítěte**, zejména je-li zákonný zástupce nebo jiná pečující osoba zjevně pod vlivem alkoholu, omamných či psychotropních látek nebo jinak jedná v rozporu s běžnými normami bezpečné péče o dítě. V takovém případě nedojde-li k domluvě, má pracovník právo zavolat Policii ČR a řešit situaci za její asistence.

Se zákonnými zástupci a s jinými osobami za zařízení jednají:

ředitelka, která zejména:

- se zákonnými zástupci a jinými osobami jedná osobně, písemně či telefonicky v pracovních dnech zpravidla od 8.00 do 15.00 hodin, pokud nebylo vzájemně dohodnuto jinak
- projednává se zákonnými zástupci:
 - a) zejména opatření zásadní důležitosti a bezodkladně je o všech provedených opatřeních informuje
 - b) případné předání dítěte do péče budoucích osvojitelů či pěstounů
 - c) možnost podání podnětu příslušnému soudu ke zrušení ústavní výchovy
 - d) způsob úhrady nákladů na zdravotní péči, léčiva a zdravotnické prostředky poskytnuté dítěti na základě jejich žádosti, které nejsou hrazeny ze zdravotního pojištění
- přijímá a vyřizuje stížnosti zákonných zástupců a jiných osob vůči pracovníkům zařízení nebo jejich postupu
- v rámci možností poskytuje zákonným zástupcům a jiným osobám poradenskou činnost ve věcech výchovné a vzdělávací péče o dítě
- v odůvodněných případech povoluje, ruší, popř. nepovolí pobyt dětí s nařízenou ústavní výchovou či nařízeným předběžným opatřením u zákonných zástupců a jiných osob; nepovolí nebo přerušuje návštěvu zákonných zástupců a jiných osob v zařízení v případě jejich nevhodného chování, které by mohlo nepříznivě působit na výchovu a psychický stav dětí
- podává zákonným zástupcům na základě jejich žádosti informace o dětech

6



DĚTSKÝ DOMOV A ŠKOLNÍ JÍDELNA, LICHNOV 253 příspěvková organizace

- ve správním řízení vydává rodičům rozhodnutí o výši příspěvku na úhradu péče poskytované dětem v zařízení
- ve spolupráci s vychovateli zabezpečuje předání nezletilého dítěte osobám odpovědným za výchovu včetně příslušné dokumentace a věcí v jeho vlastnictví po zrušení nařízené ústavní výchovy nebo předběžného opatření

sociální pracovnice, která zejména:

- se zákonnými zástupci a jinými osobami jedná osobně, písemně či telefonicky v pracovních dnech zpravidla od 8.00 do 15.00 hodin, pokud nebylo vzájemně dohodnuto jinak
- přebírá písemné i telefonické žádosti zákonných zástupců a jiných osob o převzetí dětí do jejich krátkodobé či dlouhodobé péče
 - a) sděluje jim osobně, písemně či telefonicky, jak byla jejich žádost vyřízena
 - b) v kladném případě je informuje o termínu a způsobu převzetí dětí a jejich návratu do zařízení
- podává zákonným zástupcům na základě jejich žádosti informace o dětech
- v souvislosti s vydáním rozhodnutí o stanovení příspěvku na úhradu péče poskytované dětem v zařízení jedná se zákonnými zástupci v souladu s příslušnými ustanoveními správního řádu
- osobně či písemně předává osobám odpovědným za výchovu příslušnou dokumentaci nezletilého dítěte po ukončení ústavní výchovy či předběžného opatření; v případě zletilého předává dokumentaci do vlastních rukou

zástupce ředitele pro pedagogický úsek:

- se zákonnými zástupci a jinými osobami jedná osobně, písemně či telefonicky v pracovních dnech zpravidla od 8.00 do 14.00 hodin, pokud nebylo vzájemně dohodnuto jinak
- projednává se zákonnými zástupci:
 - a) zejména opatření zásadní důležitosti a bezodkladně je o všech provedených opatřeních informuje
 - b) případné předání dítěte do péče budoucích osvojitelů či pěstounů
 - c) způsob úhrady nákladů na zdravotní péči, léčiva a zdravotnické prostředky poskytnuté dítěti na základě jejich žádosti, které nejsou hrazeny ze zdravotního pojištění
- v rámci možností poskytuje zákonným zástupcům a jiným osobám poradenskou činnost ve věcech výchovné péče o dítě
- podává zákonným zástupcům na základě jejich žádosti informace o dětech
- ve spolupráci s vychovateli zabezpečuje předání nezletilého dítěte osobám odpovědným za výchovu včetně příslušné dokumentace a věcí v jeho vlastnictví po zrušení ústavní výchovy či předběžného opatření



DĚTSKÝ DOMOV A ŠKOLNÍ JÍDELNA, LICHNOV 253 příspěvková organizace

vychovatelé, kteří zejména:

- se zákonnými zástupci a jinými osobami jednají osobně, písemně či telefonicky na základě předchozí domluvy, ve svátky a o prázdninách s ohledem na včasnou osobní či telefonickou domluvu, pokud nebylo vzájemně dohodnuto jinak
- zprostředkovávají styk se zákonnými zástupci a jinými osobami
- podávají zákonným zástupcům na základě jejich žádosti informace o dětech
- předávají zákonným zástupcům a jiným osobám děti do jejich krátkodobé péče a přebírají je v době jejich návratu zpět do zařízení
- jednají se zákonnými zástupci a jinými osobami o běžných věcech týkajících se dětí v době jejich návštěv v zařízení
- poskytují zákonným zástupcům a jiným osobám poradenskou činnost ve věcech výchovné péče o dítě
- předávají osobám odpovědným za výchovu nezletilé dítě po ukončení ústavní výchovy nebo předběžného opatření včetně věcí v jeho vlastnictví

POSTUP PŘI PŘIJÍMÁNÍ, PŘEMÍSTOVÁNÍ A PROPOUŠTĚNÍ DĚTÍ

Vymezení náplně činnosti zaměstnanců zařízení

Do DD a ŠJ Lichnov 253 jsou přijímány děti na základě **rozhodnutí soudu o nařízení ústavní výchovy** (§ 971 odst. 4 zákona č. 89/2012 Sb., občanský zákoník) nebo **o předběžném opatření** (§ 452 zákona č. 292/2013 Sb., o zvláštních řízeních soudních). OSPOD předává s dítětem umístovaným nebo přemísťovaným pravomocné rozhodnutí soudu, školní dokumentaci včetně posledního vysvědčení a návrhu klasifikace za dobu pobytu ve školském zařízení, osobní věci dítěte, bezinfekčnost a další dokumentaci podle § 5, odst. 5 zákona č. 109/2002 Sb.

Přijímání dětí do zařízení

Děti do zařízení přijímají (přebírají) od předávající osoby:

- ředitelka DD a ŠJ Lichnov 253
- zástupce ředitele pro ekonomický, správní a sociální úsek (zástupce statutárního orgánu)
- zástupce ředitele pro pedagogický úsek (vedoucí vychovatelka)
- speciální pedagog – etoped
- vychovatelé
- jiná, ředitelkou pověřená, osoba

Při příjmu dítěte zástupce ředitele (zástupce statutárního orgánu) či ředitelka zařízení nebo jiná pověřená přebírající osoba, zaeviduje dítě do sociální agendy a založí nezbytnou povinnou dokumentaci DD a ŠJ Lichnov 253.



DĚTSKÝ DOMOV A ŠKOLNÍ JÍDELNA, LICHNOV 253 příspěvková organizace

Přebírající osoba bude od předávající osoby požadovat zejména:

- pravomocné rozhodnutí soudu nebo předběžné opatření
- rodný list dítěte, osobní list a je-li, tak také doklad o státním občanství, občanský průkaz, cestovní doklad, vkladní knížku
- průkaz zdravotní pojišťovny, očkovací a zdravotní průkaz, výpis ze zdravotní dokumentace a potřebné léky včetně dávkování, jméno pediatra a příp. další odborné lékaře
- potvrzení o zdravotní způsobilosti k zařazení do kolektivu dětí (ne starší 3 dnů)
- diagnostickou zprávu (etopedickou a psycholog. zprávu), je-li dítě přebráno z DDÚ nebo DÚM
- dokumentaci o dosavadní školní docházce (katalogový list, poslední vysvědčení nebo alespoň údaje o škole, třídě, zprávy SPC/PPP)
- případnou peněžní hotovost
- osobní věci dítěte

Přebírající osoba provede kontrolu fyzického stavu dítěte a převezme jeho osobní věci (na základě předávacího protokolu).

Vychovatelé dále zabezpečí:

- osobní hygienu dítěte (prohlídku vlasů, pokožky, koupel) a vstupní lékařskou prohlídku u smluvního dětského lékaře
- přidělení základní výbavy (hygienické potřeby, ložní prádlo, obuv a ošacení, školní potřeby)
- přidělení pokoje, lůžka a skříně
- prvotní seznámení dítěte s prostředím zařízení a jeho nejbližším okolím, s jeho právy a povinnostmi, s organizací dne, domácím řádem, se základními ustanoveními vnitřního řádu s přihlédnutím k věku dítěte a poučí ho o dodržování základních pravidel bezpečnosti
- zpracování programu rozvoje osobnosti dítěte, založení osobního listu dítěte
- adaptační období – adaptační plán ve spolupráci se spec. pedagogem – etopedem

Zástupce ředitele (zástupce statutárního orgánu) o přijetí dítěte do zařízení písemně, telefonicky nebo elektronickou poštou bezodkladně informuje příslušný diagnostický ústav.

Nejpozději do pěti pracovních dnů informuje:

1. příslušný soud
2. příslušný orgán sociálně právní ochrany (pokud nebylo dítě předáno zařízení zástupcem tohoto orgánu)
3. osoby odpovědné za výchovu (pokud samy nepředaly dítě do zařízení)
4. zdravotní pojišťovnu
5. školu



DĚTSKÝ DOMOV A ŠKOLNÍ JÍDELNA, LICHNOV 253 příspěvková organizace

Dále má povinnost:

- zažádat příslušný ÚP o dávku SSP – přídavek na dítě
- zažádat o důchod nebo změnu výplaty důchodu u ČSSZ, je-li dítě poživitelem sirotčího důchodu
- vydat potvrzení o umístění dítěte v ústavním zařízení pro účely osvobození od úhrady za svoz komunálního odpadu
- zavést dítě do příslušných programů
 - založit elektronickou osobní kartu dítěte v programu EVIX
 - přidělit dítěti číslo dle DDÚ Bohumín
- zavést dítě do příslušných seznamů
 - přidat k seznamu dětí a školnímu seznamu
- vytvořit osobní spis dítěte
- zapsat do „Databáze zařízení“ MŠMT

Spolupráce s příslušnými orgány a dalšími subjekty

DD a ŠJ Lichnov 253 spolupracuje s:

- Krajským úřadem Moravskoslezského kraje
- Státním zastupitelstvím, se soudy, OSPOD
- Obecní úřad v Lichnově, MěÚ Krnov
- Úřadem práce, obecními úřady zainteresovaných měst
- Zařízeními pro výkon ústavní o ochranné výchovy
- školami s pedagogickým a sociálním zaměřením, DDÚ Bohumín, DDÚ Ostrava – Kunčičky, PPP, SPC, SVP
- Mateřskými školami, základními i středními školami, odbornými učilišti, vyššími odbornými školami, vysokými školami, volnočasovými zařízeními pro děti
- Probační a mediační službou
- Policií ČR, Městskou policií, HZS MSK
- MŠMT, ČŠI, Ombudsman
- ČSSZ, OSSZ, zdravotními pojišťovnami, centrem psychologické pomoci, českou školní inspekcí
- Zdravotnická zařízení, specializované lékařské ambulance (*např. dětská psychiatrie*)
Spolupráce s lékaři a speciálními zdravotnickými zařízeními je zaměřena na sledování zdravotního stavu dětí a poskytování další odborné péče (pobyt v dětských léčebnách, ozdravovnách, v lázních).
- Různé neziskové organizace, Nadace, Sponzoři

Pro **všestranný harmonický rozvoj dětí** je nezbytný kontakt se širší veřejností, jak domácí, tak zahraniční. Z tohoto důvodu jsou pro děti pravidelně organizovány sportovní a kulturní akce. Děti se aktivně zapojují také do akcí pořádaných městem, obcí, ostatními školami či dalšími institucemi regionu.



DĚTSKÝ DOMOV A ŠKOLNÍ JÍDELNA, LICHNOV 253 příspěvková organizace

Součástí výchovně-vzdělávacího procesu je rovněž možnost účasti na **brigádách** a zapojení do **dobrovolnické činnosti**.

Postup přemístování dětí

Přemístit dítě do jiného dětského domova, dětského domova se školou nebo výchovného ústavu může pouze příslušný okresní soud, a to na základě návrhu:

- OSPOD samotného
- OSPOD z podnětu zainteresovaných stran (DD a ŠJ Lichnov 253, dítěte, zákonných zástupců)

Pokud o přemístění žádá dítě, může:

- požádat o sepsání a odeslání žádosti vychovatele, sociální pracovníci, zástupkyni ředitelky nebo ředitelku, kteří jsou povinni takto učinit

Pokud o přemístění žádají osoby odpovědné za výchovu:

- mohou svůj požadavek konzultovat s ředitelkou DD a ŠJ Lichnov 253, popř. sociální pracovníci, zástupkyni ředitelky nebo vychovateli. Zmínění zaměstnanci jsou povinni osobám odpovědným za výchovu poskytnout kontakty příslušného soudu.
- ředitelka, zástupkyně ředitelky, sociální pracovníce nebo vychovatelé jsou povinni informovat osoby odpovědné za výchovu o možnosti požádat o přemístění dítěte rovněž prostřednictvím orgánu sociálně právní ochrany

Pokud o přemístění žádá zařízení, musí k tomu dojít zejména:

- na základě oprávněných zájmů dítěte
na základě opakovaných závažných negativních sociálně-patologických projevů v chování dítěte, které zařízení nemůže řešit v daných podmínkách dostupnými prostředky
 - a) návrh na přemístění dítěte podávají ředitelce vychovatelé, speciální pedagog – etoped nebo sociální pracovníce
 - b) návrh na přemístění dítěte musí být projednán kmenovými vychovateli rodinné skupiny, sociální pracovníci, zástupkyni ředitelky a ředitelkou, a to zpravidla na jednání pedagogické rady
- c) k návrhu na přemístění se může vyjádřit samo dítě i ostatní děti, zejména v rámci společného hodnocení uvnitř rodinné skupiny nebo na společné komunitě s hodnocení všech dětí, případně při jednání spolusprávy za přítomnosti ředitelky DD a ŠJ Lichnov 253

Přemístění dítěte zajišťuje především sociální pracovníce ve spolupráci se speciálním pedagogem – etopedem a vychovateli.

Při samotném přemístění zajišťuje veškerou **potřebnou dokumentaci** a ve spolupráci s



DĚTSKÝ DOMOV A ŠKOLNÍ JÍDELNA, LICHNOV 253 příspěvková organizace

pracovníky pedagogického úseku se podílí na bezproblémovém přesunu dítěte – včetně zajištění vybavení, oblečení, osobních dokladů a dalších dokumentů.

Zajištění pomoci při propouštění ze zařízení

Ředitelka DD a ŠJ ukončí pobyt dítěte v zařízení v souladu s ustanovením zákona č. 109/2002 Sb. § 24 odst. 5 jestliže:

- a) jestliže soud zrušil ústavní výchovu, jestliže uplynula stanovená doba trvání ústavní výchovy, s výjimkou případu, kdy ke dni uplynutí této doby není skončeno řízení soudu o prodloužení nebo zrušení ústavní výchovy,
- b) dosáhne-li zletilosti, pokud v zařízení dobrovolně nesetrvá do ukončení přípravy na povolání,
- c) dosáhne-li věku 19 let, byla-li mu prodloužena ústavní výchova, pokud v zařízení dobrovolně nesetrvá do ukončení přípravy na povolání,
- d) jestliže rozhodnutí soudu o osvojení nebo o svěřeni dítěte do pěstounské péče nabylo právní moci,
- e) po uplynutí doby trvání předběžného opatření nebo po jeho zrušení soudem.

Vychovatelé:

- zabezpečí vyrovnání vzájemných pohledávek mezi dítětem a zařízením
- zabezpečí vybavení dítěte osobními věcmi, zůstatkovým kapesným, obuví a ošacením, které dítě v zařízení užívalo – v této souvislosti zabezpečí podpis přebírající osoby nebo samotné zletilé osoby v příslušné dokumentaci

Sociální pracovníce popř. ředitelka, vyřadí dítě ze sociální agendy DD a ŠJ Lichnov 253.

Předávající osoby přebírající osobě, popř. přímo zletilé osobě propouštěné z péče zařízení, předá zejména:

- veškeré osobní doklady, kartu ODIS
- potřebné léky včetně dávkování, průkaz pojištěnce, seznam všech lékařů (kontakty) včetně plánovaných kontrol
- dokumentaci o školní docházce
- vkladní knížku (byla-li založena), zůstatkové kapesné, příp. zletilému věcnou pomoc (jednorázový peněžitý příspěvek)
- osobní věci dítěte či zletilé osoby
- protokol o předání dokumentů

Sociální pracovníce o propuštění dítěte nebo zletilé nezaopatřené osoby písemně, telefonicky nebo elektronickou poštou bezodkladně informuje příslušný diagnostický ústav. Nejpozději do pěti pracovních dnů písemně informuje:



DĚTSKÝ DOMOV A ŠKOLNÍ JÍDELNA, LICHNOV 253 příspěvková organizace

1. příslušný soud
2. příslušný orgán sociálně-právní ochrany
3. osoby odpovědné za výchovu (pokud samy nepřevzaly dítě v zařízení)
4. zdravotní pojišťovnu
5. kontaktní místo státní sociální podpory
6. školu
7. ČSSZ
8. příslušný úřad pro poplatek za svoz komunálního odpadu

Způsob pomoci zletilým osobám v době propouštění a po propuštění ze zařízení:

Před odchodem ze zařízení je dítěti či zletilé osobě:

- sociální pracovníci, zástupkyně ředitelky, popř. ředitelkou zařízení:
 - zprostředkováno jednání s příslušným orgánem sociálně právní ochrany dětí
 - ve spolupráci s příslušným orgánem sociálně právní ochrany dětí poskytnuta poradenská pomoc spojená zejména se zajištěním bydlení a práce
 - poskytnuta poradenská pomoc spojená s přehledem kontaktů na příslušné orgány státní správy, samosprávy a instituce
 - poskytnuto sociálně právní poradenství
- sociální pracovnice, zástupkyně ředitelky, popř. ředitelka zařízení se snaží zajistit zletilým dětem prostřednictvím neziskových organizací získání bytu, v případě neúspěšného vyřízení žádosti se pokusí zajistit jinou vhodnou formu ubytování např. v Domě na půli cesty, ubytovně aj.
- poskytována zejména vychovateli pravidelná výchovně-poradenská činnost týkající se jejich osamostatnění

Dítěti, jemuž byl ukončen pobyt v zařízení z důvodů uvedených v § 24 odst. 5 písm. b) a c) zákona č. 109/2002 Sb., se podle jeho skutečné potřeby v době propouštění a podle hledisek stanovených vnitřním řádem poskytne **věcná pomoc** nebo **jednorázový peněžitý příspěvek**.

Dále se dítěti ve spolupráci s orgánem sociálně-právní ochrany dětí poskytuje **poradenská pomoc** se zajištěním bydlení a práce. Dále je dítěti i po opuštění zařízení poskytována poradenská pomoc při řešení nejen tíživých životních situací.

ORGANIZACE VÝCHOVNĚ VZDĚLÁVACÍ ČINNOSTI V ZAŘÍZENÍ

Dětský domov funguje v režimu nepřetržitého provozu. V rámci organizace výchovných činností mají děti vytvořeny vhodné prostorové podmínky, vnitřní vybavení i materiální podmínky, mají zajištěno stravování a celodenní péče je zabezpečena podobně jako v rodině.



DĚTSKÝ DOMOV A ŠKOLNÍ JÍDELNA, LICHNOV 253 příspěvková organizace

Organizace výchovných činností

Vlastní výchovné činnosti jsou realizovány ve čtyřech rodinných skupinách individuální i skupinovou formou, přičemž se vychází z **programu rozvoje osobnosti** každého dítěte, který individuálně zpracovávají vychovatelé.

Program rozvoje osobnosti dítěte (PROD)

Pedagog zařazený do rodinné skupiny (RS) vypracovává s každým dítětem **Program rozvoje osobnosti (dále jen PROD)**. Tento dokument je dále pravidelně **aktualizován kmenovým pedagogem** dítěte, **konzultován** s dítětem, **pololetně písemně vyhodnocován** a průběžně **sledován** a **revidován vedením dětského domova**. **Jednou ročně** podléhá **kontrole** a **přezkoumání koordinátorem diagnostického ústavu**.

Za aktuálnost dokumentu nese odpovědnost **kmenový vychovatel dítěte**. PROD je sestavován na základě **podrobné analýzy dostupné dokumentace dítěte** a obsahuje:

- popis **aktuálních osobnostních rysů dítěte**,
- hodnocení úrovně **bio-psycho-sociálního vývoje**,
- přehled **schopností** a **dovedností v oblasti sociálního učení**,
- stav rozvoje **klíčových kompetencí** a **vzdělávacích návyků**.

Dvakrát ročně jsou stanovené **výchovné cíle a úkoly**, na jejichž plnění dítě pracuje za podpory pedagoga, **vyhodnocovány**. Následně jsou stanoveny **nové nebo upravené cíle**, které plynule navazují na předchozí období a mají **vzestupný charakter v rámci výchovného působení**.

Programy rozvoje osobnosti **nejsou zpracovávány** pro zletilé nezaopatřené, kteří v zařízení zůstávají na základě Smlouvy o setrvání zletilého. Po skončení školního roku je dokument **PROD zařazen do osobního spisu dítěte**.

Činnost skupin se dále řídí:

- ročním plánem výchovně vzdělávací činnosti,
- týdenními programy výchovně vzdělávací činnosti,
- aktuální situací v zařízení a individuálními potřebami dětí.

Individuální výchovné činnosti zahrnují rovněž podporu dětí při účelném a vyváženém využívání osobního volna. Pedagogičtí pracovníci přitom uplatňují citlivý přístup a v rámci možností zohledňují individuální preference a rozhodnutí dítěte.

Součástí skupinových výchovných činností je pravidelné společné hodnocení dětí všech rodinných skupin. Tato hodnocení probíhají za přítomnosti kmenových vychovatelů, zástupkyně ředitelky pro pedagogický úsek (vedoucí vychovatelky) a ředitelky zařízení.

14



DĚTSKÝ DOMOV A ŠKOLNÍ JÍDELNA, LICHNOV 253 příspěvková organizace

Dále se dle aktuální potřeby, zpravidla však jednou za měsíc koná setkání dětské spolusprávy. To může iniciovat ředitelka zařízení nebo sami členové spolusprávy.

Organizace vzdělávání dětí

Děti umístěné do DD a ŠJ Lichnov 253 jsou vřazovány do systému školního vzdělávání mimo zařízení, a to do předškolního vzdělávání (mateřské školy), základního vzdělávání, středního vzdělávání, vyššího odborného či vysokoškolského vzdělávání. S ohledem na individuální přístup ke každému dítěti vycházíme z několika aspektů:

- spádová oblast – hledisko dostupnosti zejména u předškolního a základního vzdělávání,
- individuální výchovné a vzdělávací zvláštnosti, nadání a schopnosti, zájem dítěte,
- metodická pomoc při výběru studijního oboru dítětem,
- finanční možnosti zařízení.

DD a ŠJ Lichnov 253 zajišťuje plné přímé zaopatření i zletilým nezaopatřeným, kteří v zařízení setrvávají na základě **písemné Smlouvy o setrvání zletilého v péči**, do ukončení soustavné přípravy na budoucí povolání, nejdéle však **do 26 let věku**.

Pro přípravu na samostatný život jsou k dispozici **tréninkové byty**.

Pracovníci zařízení systematicky monitorují studijní výsledky a chování dětí napříč všemi stupni vzdělávání. Jsou v pravidelném kontaktu s pracovníky školských zařízení, zejména s třídními učiteli a mistry odborného výcviku, aktivně se účastní třídních schůzek a dalších jednání týkající se výchovně vzdělávacího procesu.

V rámci pedagogické podpory vedou svěřené děti k pravidelné a zodpovědné přípravě na vyučování, poskytují individuální pomoc při řešení studijních obtíží a spolupodílejí se na jejich profesní orientaci. Podporují děti při rozhodování o volbě dalšího vzdělávání a budoucího profesního uplatnění, čímž přispívají k jejich celkovému osobnostnímu rozvoji a společenské integraci.

Organizace zájmových činností

V rámci vedení dětí k účelnému využívání volného času zařízení vytváří pedagogičtí pracovníci všem dětem podmínky pro jejich zájmovou činnost účastí v různých dostupných formách **mimoškolních aktivit**. Děti se mohou účastnit zájmové činnosti v zařízení, ve školských zařízeních a ve specializovaných volnočasových institucích.

V zařízení se mohou děti účastnit individuální i skupinové zájmové činnosti pod vedením vychovatelů, odborných pracovníků, včetně zaměstnanců na dohodu o provedení práce, v



DĚTSKÝ DOMOV A ŠKOLNÍ JÍDELNA, LICHNOV 253 příspěvková organizace

závislosti zejména na čase stanoveném v organizaci dne, týdenním programu RS, dodržení bezpečnostních pravidel, materiálních a prostorových podmínkách.

Ve školských zařízeních se děti mohou účastnit nabízené zájmové činnosti po projednání s vychovateli své rodinné skupiny. Vychovatelé:

- projednají se školou na základě zájmu dítěte jeho účast v nabízeném zájmovém kroužku,
- projednají se školou případné materiální zabezpečení dítěte včetně případné úhrady nákladů,
- projednají se školou všechny další podmínky, např. sledování docházky a omluvy nepřítomnosti,
- informují o účasti dětí v zájmových kroužcích zástupkyni ředitelky a ředitelku zařízení.

Ve volnočasových institucích se mohou děti účastnit zájmové činnosti na základě svého zájmu a projednání s vychovateli své rodinné skupiny. Vychovatelé:

- jsou dětem při výběru zájmových činností nápomocni; výběr zájmových kroužků realizují zpravidla počátkem školního roku a v pololetí (s výjimkou nově přichozích dětí do zařízení),
- ověří, zda zájmová instituce vlastní příslušnou akreditaci pro svou činnost,
- osobním kontaktem s vedoucím zájmové instituce zjistí všechny podmínky účasti dítěte v kroužku a domluví způsob vzájemné komunikace, zejména z důvodu přehledu o účasti dítěte,
- zabezpečí úhradu nákladů za účast.

Dětská spolupráva dětí

V souladu s principy participace a podpory demokratického přístupu ve výchově působí při DD a ŠJ Lichnov 253 **Dětská spolupráva (dále jen DS)**. DS je platformou pro aktivní zapojení dětí do chodu a rozvoje zařízení.

Zřizuje se jako vnitřní samosprávná organizace dětí, která působí v rámci dětského domova a jejímž cílem je vést děti k odpovědnosti, spolupráci, sebevyjádření a participaci na rozhodovacích procesech. Prostřednictvím DS se děti učí základům občanské angažovanosti, respektovat pravidla kolektivního soužití a rozvíjejí nezbytné kompetence pro fungování ve společnosti.

Na začátku nového školního roku proběhne **volba zástupců jednotlivých rodinných skupin do Dětské spoluprávy** pro 1. pololetí školního roku.

První zasedání DS se uskuteční v průběhu října. Následně proběhne **celodomovská komunita**,



DĚTSKÝ DOMOV A ŠKOLNÍ JÍDELNA, LICHNOV 253 příspěvková organizace

během níž budou všechny děti seznámeny s hlavními záměry a plánovanými aktivitami dětského domova pro daný školní rok. Tato komunita zároveň poskytne prostor pro otevřenou diskusi, podněty a návrhy dětí, které mohou být dále zpracovány do činnosti domova.

Garantem činnosti DS je ředitelka dětského domova ve spolupráci s vedoucí vychovatelkou, které zajišťují odborné vedení, metodickou podporu a propojení s ostatními složkami výchovně-vzdělávacího procesu.

Úkoly Dětské správy (DS):

Dětská správa se aktivně podílí na utváření pozitivního prostředí v DD a ŠJ Lichnov 253 a přispívá k rozvoji demokratických principů ve výchově. Mezi její hlavní úkoly patří:

- **Podpora demokratických hodnot** – DS se zapojuje do prevence sociálně patologických jevů, jako jsou šikana, rasismus, nesnášenlivost či xenofobie, a přispívá k vytváření prostředí vzájemného respektu a tolerance.
- **Ochrana práv dětí** – členové DS dohlížejí na dodržování práv a povinností dětí v zařízení, posilují jejich sebevědomí a vedou je k odpovědnému chování.
- **Zprostředkování komunikace** – DS podporuje otevřenou a efektivní komunikaci mezi dětmi, pracovníky dětského domova a veřejností.
- **Budování pozitivního klimatu** – DS se podílí na vytváření přátelské a bezpečné atmosféry v domově, která je založena na důvěře, spolupráci a vzájemné podpoře.
- **Zlepšování prostředí** – DS aktivně spolupracuje na vylepšování vybavení dětského domova, prostředí jednotlivých bytových jednotek („rodinek“) i na úpravách a zvelebování venkovního areálu.
- **Podpora zdravého životního stylu** – DS motivuje děti k aktivnímu a smysluplnému trávení volného času, podporuje sportovní, kulturní a volnočasové aktivity.
- **Spolupráce s veřejností** – DS informuje o dění v dětském domově prostřednictvím nástěnek, článků v tisku nebo jiných komunikačních kanálů, ve spolupráci s vedením zařízení.

Systém prevence rizikového chování

Systémem prevence rizikových projevů chování se podrobně zabývá „**Minimální preventivní program**“ a „**Školní preventivní strategie**“ zařízení.

Osoby pověřené realizací prevence v této oblasti jsou: **ředitelka, zástupkyně ředitelky, vychovatelé, zejména však školní metodik prevence**, který vypracovává jednou ročně **Minimální preventivní program**, jednou za pět let **Školní preventivní strategii**, koordinuje a participuje na realizaci aktivit zařízení zaměřených na prevenci závislostí, násilí, vandalismu,



DĚTSKÝ DOMOV A ŠKOLNÍ JÍDELNA, LICHNOV 253 příspěvková organizace

sexuálního zneužívání, rizikových projevů sebepoškozování, a dalších rizikových projevů chování, koordinuje přípravu a realizuje aktivity zaměřené na integraci dětí, jehož cílem je prevence šikany, rasismu, xenofobie. Koordinuje a spolupracuje s orgány státní správy, které mají v kompetenci problematiku prevence, s metodikem preventivních aktivit v PPP a s odbornými pracovišti (poradenskými, terapeutickými, preventivními krizovými a dalšími zařízeními a institucemi), které působí v oblasti rizikových projevů chování. Kontaktuje odborné pracoviště a intervenuje v případech výskytu rizikového chování.

Všichni uvedení pracovníci se během činností s dětmi v rámci systému prevence rizikových projevů chování zaměřují na vzdělávací činnost, sledování a rozbor s následnými možnými opatřeními zejména v oblasti *pravidelného kouření cigaret, zneužívání marihuany, alkoholu a jiných návykových látek, záškoláctví, vandalismu, rasismu, xenofobie, krádeží, hrubého chování, agresivity a šikanování*.

V rámci realizace forem MPP lze využívat i externí spolupráce s:

- dorostovým lékařem (průběžná péče, přednášky, besedy),
- městskou policií (náhodný dozor, vzájemná informovanost, ukázky, besedy),
- policií ČR (oznámení a následná šetření, přednášky, besedy),
- orgány sociálně právní ochrany dětí (spolupráce se sociálními pracovníky a kurátory pro mládež),
- dětským psychiatrem a klinickým psychologem (odborná vyšetření)
- externími organizacemi, které mají akreditované projekty zaměřené na různé oblasti preventivní činnosti,
- zákonnými zástupci a jinými osobami.

Do zařízení je **přísný zákaz** nošení, držení, distribuce a zneužívání alkoholu, návykových látek, zbraní a předmětů, které ohrožují výchovu, zdraví či bezpečnost dětí. Porušení zákazu je považováno za hrubé porušení VŘ.

Postup zaměstnanců při zjištěném výskytu rizikových projevů chování upravuje Minimální preventivní program.

ORGANIZACE PÉČE O DĚTI V ZAŘÍZENÍ

Zařazení do rodinných skupin

Do rodinných skupin děti zařazuje ředitelka ve spolupráci se zástupci ředitelky a speciálním pedagogem – etopedem v souladu s ustanovením § 4 odst. 4 písm. a) zákona č. 109/2002 Sb., v souvislosti s volnou kapacitou, dosavadní skladbou dětí a osobností vychovatelů i dětí dané rodinné skupiny.



DĚTSKÝ DOMOV A ŠKOLNÍ JÍDELNA, LICHNOV 253 příspěvková organizace

Základní organizační jednotkou pro práci s dětmi v zařízení je **rodinná skupina**. Rodinnou skupinu **tvoří** nejméně **6** a nejvíce **8** dětí zpravidla různého věku a pohlaví. Sourozenci se zařazují do jedné skupiny; výjimečně je možné zařadit je do různých skupin, zejména z výchovných důvodů nebo jiných závažných důvodů, a to na doporučení odborného lékaře.

V rámci péče o děti jsou jim zajišťovány specifické výchovné a vzdělávací potřeby, a to v odstupňovaném rozsahu pro děti:

- a) samostatné přiměřeně věku,
- b) samostatné vyžadující občasnou kontrolu,
- c) vyžadující občasné vedení a stálou kontrolu,
- d) nesamostatné vyžadující stálé vedení i kontrolu,
- e) vyžadující soustavnou intenzivní individuální péči.

V rodinné skupině je zajišťována každodenní péče o svěřené děti způsobem, který se co nejvíce přibližuje přirozenému fungování běžné rodiny. Na každé skupině pracuje stabilní tým tvořený dvěma kmenovými vychovateli a bezpečnostním pracovníkem, přičemž jejich cílem je vytvořit bezpečné a podnětné prostředí pro harmonický rozvoj dětí.

Ubytování dětí

Dětský domov a Školní jídelna Lichnov 253 je umístěný v oplocené rozsáhlé zahradě, v hlavní budově s přístavbou a samostatně stojícím rodinným domem. Vše zmíněné je majetkem Moravskoslezského kraje. Správu nemovitostí provádí DD a ŠJ Lichnov 253.

Děti jsou ubytovány v pokojích do jedné ze čtyř rodinných skupin zejména v závislosti na příbuzenském vztahu, pohlaví, věku a specifických psychických a somatických podmínkách jejich dalšího rozvoje.

Hygienické podmínky ubytování dětí se řídí příslušným předpisem.

Za vybavení a údržbu pokojů odpovídají příslušní vychovatelé (veškeré zjištěné škody a závady neprodleně ohlašují a kontrolují jejich odstranění; odpovídají rovněž za uložení a aktualizaci inventárních seznamů).

Součástí všech rodinných skupin jsou i další prostory, a to:

- dětské pokoje,
- koupelny s WC – zvlášť pro dívky a pro chlapce,
- obývací pokoj, kuchyňský a jídelní kout,
- prádelna (pračka, sušička),
- pracovna (vychovatelna),



DĚTSKÝ DOMOV A ŠKOLNÍ JÍDELNA, LICHNOV 253 příspěvková organizace

- šatna s místností na čištění obuvi,
- úklidová místnost s vybavením,
- jídelna, posilovna, keramická dílna, svíčkárna.

Dítě má v rámci své rodinné skupiny prostor (**osobní skříňku**), kde si může uchovávat své osobní věci uzamčené klíčem, který má u sebe a má k nim volný přístup.

Budovy zařízení jsou zasazeny v rozlehlé zahradě dětského domova, která je rozdělena do zón s určitým záměrem:

- zóna pro sport a volný čas dětí – hřiště, houpačky, herní prvky altán s posezením, venkovní ohniště s posezením,
- zóna pro odpočinek a relaxaci-aktivní i pasivní, včetně rodinného bazénu se zastřešením,
- zóna užitková, vybavena pro účely zahradničení dvěma skleníky, bylinkovou spirálou, kompostéry, vyvýšenými záhony, a také políčkem,
- zahradní domky sloužící jako skladovací prostor,
- stání pro dva služební osobní automobily.

Celý areál DD je s důrazem na bezpečnost dětí, oplocen.

Materiální zabezpečení

Dětem s nařízenou ústavní výchovou nebo předběžným opatřením je v DD poskytováno:

Plné přímé zaopatření, a to:

- stravování, ubytování a ošacení,
- učební potřeby a pomůcky,
- úhrada nezbytně nutných nákladů na vzdělávání,
- úhrada nákladů na zdravotní péči, léčiva a zdravotnické prostředky, které nejsou hrazeny ze zdravotního pojištění, pokud nebyla péče vyžádána osobami odpovědnými za výchovu,
- kapesné, osobní dary a věcná pomoc při odchodu zletilých ze zařízení,
- úhrada nákladů na dopravu do sídla školy.

Dále dle rozhodnutí ředitelky mohou být dětem hrazeny:

- potřeby pro využití volného času a rekreaci,
- náklady na kulturní, uměleckou, sportovní a oddechovou činnost,
- náklady na soutěžní akce a rekreace,
 - náklady na dopravu k osobám odpovědným za výchovu (DD hradí pouze cestu k osobám odpovědným za výchovu, cestu zpět hradí osoby odpovědné za výchovu).

20



DĚTSKÝ DOMOV A ŠKOLNÍ JÍDELNA, LICHNOV 253 příspěvková organizace

V době, kdy je pobyt dítěte v zařízení přerušen (§ 23 ods.1 písm. a, zákon č. 109/2002 Sb.) poskytují dítěti plné zaopatření osoby, u nichž dítě pobývá.

Zařízení poskytuje za úhradu rovněž ubytování a stravování pro žáky umístěné na internátě v jiných zařízeních, popř. koleji.

Finanční prostředky dětí

Peněžní prostředky dětí mohou tvořit zejména:

- sirotčí důchod, invalidní důchod,
- výživné,
- kapesné, peněžní dary,
- příjmy za práci z praktického výcviku a brigád,
- příjmy za příležitostnou pracovní činnost,
- mimořádné odměny, peněžité výhry,
- stipendia,
- podpory a příspěvky z prostředků nadací, občanských sdružení apod., jednorázový peněžitý příspěvek.

Peněžní prostředky se ukládají dětem na vkladní knížky či vedlejší účet zařízení, popř. na jinou formu spoření, je-li sjednána.

Po dohodě s vychovateli si děti mohou své peněžní prostředky uschovat v příruční pokladně kapesného dětí rodinné skupiny nebo po dohodě s ředitelkou i v příruční pokladně sociální pracovnice nebo si je ponechat u sebe

System stravování

Stravování dětí je zabezpečováno provozem vlastní školní jídelny s kapacitou 70 stravovaných, cílová kapacita 80 jídel.

Školní jídelna DD zabezpečuje stravování zaměstnanců a dětí DD v souladu s:

a) vyhláškou MŠMT ČR č.107/2005 Sb., a její novelizace č.107/2008 Sb., o školním stravování, v platném znění, vyhláška č. 310/2025 Sb., vyhláška, kterou se mění vyhláška č. 107/2005 Sb., o školním stravování, ve znění pozdějších předpisů

b) vyhláškou MF č.94/2006 Sb., kterou se mění vyhláška č.84/2005 Sb., o nákladech na závodní stravování a jejich úhradě v příspěvkových organizacích zřízených územními samosprávnými celky, v platném znění.



DĚTSKÝ DOMOV A ŠKOLNÍ JÍDELNA, LICHNOV 253 příspěvková organizace

Stravování dětí zahrnuje v časech stanovených v organizaci dne:

- snídani, dopolední svačinu, oběd, odpolední svačinu, večeři a doplňkovou stravu pro děti, které v daném roce dovrší 15 let a starší
- nedílnou součástí je pitný režim

Strava se podává zpravidla v kuchyňských koutech v rodinných skupinách. Vychovatelé kontrolují, aby děti neodnášely jídlo do svých pokojů, a to zde neuschovávaly.

V zařízení mohou zaměstnanci zajišťovat stravování za pomoci dětí obdobně jako v rodině. O víkendech, v době svátků apod. mohou připravovat celodenní stravování s tím, že současně je možno provádět nákup potravin, a to v souladu se stanovenými platnými předpisy.

Děti, jejichž školní docházka vyžaduje stravování mimo DD, se stravují ve škole a DD hradí vzniklé náklady.

Při akcích mimo domov je strava zajišťována externími službami.

Za stravování odpovídá vedoucí pracovník školní jídelny a kuchařky. Dbají o pestrou a vyváženou stravu podle zásad zdravé výživy. Strava je připravována podle norem a věkových kategorií dětí.

Příprava stravy dětmi:

- vychovatelé vedou děti k aktivní účasti na přípravě stravy:
 - a) společná příprava probíhá v termínu uvedeném v jídelníčku pod dohledem vychovatelů,
 - b) individuální příprava jídla probíhá vždy za přítomnosti vychovatelů,
 - v rámci samostatné přípravy stravy si děti postupně vyzkouší v závislosti na věku a odpovídajících schopnostech zejména přípravu:
 - a) snídaně a dopolední svačiny,
 - b) večeře, popř. oběda,
 - c) studené kuchyně (obložené mísy, chlebíčky, jednohubky,)
 - d) dezertů (koláče, bábovky, dorty, poháry ...),
 - e) slavnostní tabule (v souvislosti se svým jubileem nebo ukončením pobytu v zařízení),
 - f) celodenní stravy.

Postup případně dočasného omezení nebo přerušování poskytování péče v zařízení v souvislosti s poskytováním příspěvku na úhradu péče

V DD a ŠJ Lichnov 253 je **nepřetržitý celoroční provoz**.

Provoz může být dočasně omezen nebo přerušen jen ze závažných důvodů na základě souhlasu zřizovatele a za předpokladu, že péče o děti je řádně zajištěna. Péči o děti je povinen zajistit zřizovatel zařízení.



DĚTSKÝ DOMOV A ŠKOLNÍ JÍDELNA, LICHNOV 253 příspěvková organizace

Postup v případě útěků dítěte ze zařízení

V případě nedovoleného opuštění zařízení dítětem nebo jeho nenávratu ve stanoveném termínu jsou ihned po zjištění této skutečnosti zahájeny kroky k ověření okolností. Nejprve se

prošetřují veškeré možné příčiny nenávratu – ověřuje se, zda skutečně došlo k útěku, nebo zda dítě pouze nedodrželo dohodnutý čas návratu. V rámci prověřování se například kontaktují kamarádi dítěte, je-li to možné, pokusíme se dítě telefonicky kontaktovat, případně prověříme další dostupné informace vedoucí k objasnění situace.

Pokud je na základě ověření okolností vyhodnoceno, že se jedná o útěk dítěte, je nutné bezodkladně zahájit následující postup.

Oznamovací povinnost:

Odpovědné osoby (zpravidla vychovatelé) jsou povinny tuto skutečnost bez zbytečného prodlení nahlásit:

- ředitelce zařízení,
- zástupci ředitele pro pedagogický úsek,
- sociální pracovníci,
- příslušnému obvodnímu oddělení Policie ČR,
- zákonným zástupcům dítěte.

Také provede ***zápis*** v ***EVIXU***.

Sociální pracovníce o skutečnosti informuje:

- příslušný ***orgán sociálně-právní ochrany dětí (OSPOD)***,
- příslušný ***soud***, který nařídil ústavní výchovu nebo vydal předběžné opatření.

Postup útěku dítěte mladšího 15 let

V případě, že se jedná o dítě ***mladší 15 let***, musí být útěk nahlášen ***nejpozději do 1 hodiny*** od zjištění nepřítomnosti.

- ***okamžitě kontaktujeme oddělení PČR Krnov*** – událost se nahlašuje ***telefonicky***, neboť není možné opustit ostatní děti ve skupině,
- pokud Policie ČR trvá na ***písemném sepsání oznámení***, požádáme o ***výjezd na místo*** (do dětského domova),
- v případě, že policie výjezd odmítne, je možné se na oddělení PČR Krnov dostavit ***až po ukončení služby***, tak, aby byla zajištěna bezpečnost ostatních dětí.

Tento úkon provádí: ***službu konající vychovatel/ka***, případně ***sociální pracovníce***, pokud je útěk zjištěn ***v dopoledních hodinách ve všední dny***.



DĚTSKÝ DOMOV A ŠKOLNÍ JÍDELNA, LICHNOV 253 příspěvková organizace

Postup útěku dítěte staršího 15 let

V případě, že se jedná o dítě **starší 15 let**, službu konající vychovatel/ka:

- vyčká návratu dítěte **do příjezdu jednoho z pozdních autobusů** (cca mezi **19:00 a 20:30** hod.),
- pokud se dítě **ani poté do zařízení nevrátí**, je útek nahlášen **stejným způsobem jako v případě dětí mladších 15 let** (viz předchozí odstavec).

V případě **nenávratu dítěte z návštěvy zákonného zástupce** nebo **jiných osob** prověří telefonicky vychovatelé, sociální pracovníce, zástupkyně ředitelky nebo ředitelka důvod nenávratu. V případě, že se zákonným zástupcem nebo jinou osobou není možná domluva o návratu, je nutno informovat též orgán sociálně právní ochrany dětí a Policii ČR.

Potřebné údaje pro PČR:

- osobní spis dítěte v EVIXU,
- osoba oznamující útek shromáždí další potřebné údaje o dítěti – popis oblečení, finanční prostředky, jména kamarádů, telefonní číslo ...,
- jako kontaktní osoba se vždy uvádí ředitelka, popř. její pedagogický zástupce a sociální pracovníce.

V případě, že dojde k návratu dítěte z útěku, je službu konající vychovatel/ka, popř. sociální pracovníce, povinen/a:

- provést odhlášení dítěte z útěku na oddělení PČR v Krnově (telefonicky),
- u dítěte zajistit potřebná hygienická a protiepidemická opatření,
- vizuálně zkontrolovat zdravotní stav, vyžaduje-li to zdravotní stav dítěte, zajistit bezodkladnou zdravotní péči (např. návštěva pediatra, pohotovost, gynekologické vyšetření...),
- o celé situaci opět informuje ředitelku zařízení, popř. jejího pedagogického zástupce, sociální pracovníci a ostatní kolegy.

V případě, že je dítě zadrženo PČR:

- PČR kontaktuje kontaktní osobu (ředitelku, popř. jeho pedagogického zástupce nebo sociální pracovníci),
- po návratu do DD se u dítěte provedou hygienická a protiepidemická opatření, a pokud to vyžaduje zdravotní stav, zajistí se další zdravotní péče,
- o celé situaci opět informujeme ostatní kolegy prostřednictvím EVIXU,



DĚTSKÝ DOMOV A ŠKOLNÍ JÍDELNA, LICHNOV 253 příspěvková organizace

- speciální pedagog (etopedka) nebo kmenový vychovatel s dítětem provede pohovor o jeho chování a důvodech opuštění zařízení, stanoví se výchovné opatření, zpravidla jej určí kmenový vychovatelé.

Policie ČR spolupůsobí při navrácení dětí zpět do zařízení, není však povinna dítě vlastními prostředky dopravit do zařízení. Proto by zařízení mělo, s ohledem na okolnosti, zajistit převoz dítěte samo. Pokud tento postup není v konkrétním případě ze závažných důvodů možný, postupuje Policie ČR zpravidla tak, že dítě předá do nejbližšího diagnostického ústavu, přičemž je zákonnou povinností diagnostického ústavu (§6 odst. 1 zákona č. 109/2002 Sb. v platném znění) poskytnout dítěti péči, a to po dobu nezbytně nutnou. Diagnostický ústav zároveň vyrozumí o této skutečnosti zařízení, z něhož dítě uteklo, a které je povinno si dítě do 2 dnů od oznámení vyzvednout (§6 odst. 2 zákona č. 109/2002 Sb. v platném znění).

PRÁVA A POVINNOSTI DĚTÍ

Po celou dobu svého pobytu v DD a ŠJ Lichnov 253 má dítě právo na výchovu a vzdělávání podle platného zákona 109/2002 Sb., v platném znění a ve znění pozdějších předpisů a Školního vzdělávacího programu.

Práva a povinnosti dětí

Práva a povinnosti dětí umístěných v zařízení podle § 20, odst. 1 a 2 zákon č. 109/2002 Sb. ve znění pozdějších předpisů.

1) Dítě s nařízenou ústavní výchovou, příp. s předběžným opatřením má právo:

- a) na zajištění plného přímého zaopatření
- b) na rozvíjení tělesných, duševních a citových schopností a sociálních dovedností
- c) na respektování lidské důstojnosti
- d) na společné umístění se svými sourozenci, nebrání-li tomu závažné okolnosti ve vývoji a vztazích sourozenců, to neplatí v případě dítěte do dovršení 3 let, ledaže je společné umístění se sourozenci v nejlepším zájmu dítěte do dovršení 3 let z důvodu zachování sourozeneckých vazeb
- e) na společné umístění se svými sourozenci, nebrání-li tomu závažné okolnosti ve vývoji a vztazích sourozenců
- f) na vytváření podmínek pro dosažení vzdělání a pro přípravu na povolání v souladu s jeho schopnostmi, nadáním a potřebami
- g) na svobodu náboženství, při respektování práv a povinností osob odpovědných za výchovu usměřňovat dítě v míře odpovídající jeho rozumovým schopnostem
- h) být seznámeno se svými právy a povinnostmi, radit se se svým obhájcem nebo opatrovníkem, ustanoveným pro řízení podle zvláštního zákona, bez přítomnosti



DĚTSKÝ DOMOV A ŠKOLNÍ JÍDELNA, LICHNOV 253 příspěvková organizace

třetích osob, a za tímto účelem přijímat a odesílat korespondenci bez kontroly jejího obsahu

- i) účastnit se činností a aktivit zařízení organizovaných v rámci výchovného programu s výjimkou zákazu či omezení v rámci opatření ve výchově, stanovených zákonem č. 109/2002 Sb. v platném znění
- j) obracet se se žádostmi, stížnostmi a návrhy na ředitele a pedagogické pracovníky zařízení a požadovat, aby podání adresovaná příslušným státním orgánům, orgánům územní samosprávy a právníkům a fyzickým osobám, jsou-li pověřeny výkonem sociálně-právní ochrany dětí, byla ze zařízení odeslána v následující pracovní den po jejich odevzdání pracovníkům zařízení, a to bez kontroly jejich obsahu; tyto žádosti, stížnosti, návrhy a podání je zařízení povinno evidovat
- k) vyjádřit svůj názor na zamýšlená a prováděná opatření, která se ho dotýkají; názorům dítěte musí být věnována patřičná pozornost odpovídající jeho věku a rozumové vyspělosti
- l) požádat o osobní rozhovor a uskutečnit osobní rozhovor s pověřeným zaměstnancem orgánu sociálně právní ochrany dětí, zaměstnancem České školní inspekce, ministerstva nebo orgánu kraje, a to bez přítomnosti dalších osob
- m) být hodnoceno a odměňováno a ke svému hodnocení se vyjadřovat
- n) na informace o stavu svých úspor či pohledávek
- o) na udržování kontaktu s osobami odpovědnými za výchovu a dalšími blízkými osobami za podmínek stanovených zákonem č. 109/2002 Sb., a to formou korespondence, telefonických hovorů a osobních návštěv
- p) přijímat v zařízení s vědomím pedagogického pracovníka návštěvy osob, které nejsou uvedeny v písmenu n), pedagogický pracovník návštěvu nepřipustí, pokud byly dítěti zakázány nebo omezeny návštěvy podle §21 odst. 1 písm. e) zákona č. 109/2002 Sb. v platném znění nebo pokud návštěva ohrožuje zdraví nebo bezpečnost
- q) opustit samostatně se souhlasem pedagogického pracovníka zařízení za účelem vycházky, pokud jde o dítě starší 7 let věku, pokud nedošlo k zákazu nebo omezení v rámci opatření ve výchově stanovených zákonem č. 109/2002 Sb. v platném znění
- r) na podporu a pomoc po ukončení pobytu v zařízení v souladu s cílem reintegrace dítěte do rodiny a společnosti

2) Dítě s nařízenou ústavní výchovou, příp. s předběžným opatřením, má povinnost:

- a) dodržovat stanovený pořádek a kázeň, plnit pokyny a příkazy zaměstnanců zařízení, šetrně zacházet se svěřenými věcmi, nepoškozovat cizí majetek, dodržovat zásady slušného jednání s osobami, s nimiž přichází do styku, v prostorách zařízení a v osobních věcech udržovat pořádek a čistotu a dodržovat ostatní ustanovení vnitřního řádu zařízení
- b) dodržovat předpisy a pokyny k ochraně bezpečnosti a zdraví, s nimiž bylo řádně seznámeno
- c) poskytnout na výzvu ředitele doklady o svých příjmech



DĚTSKÝ DOMOV A ŠKOLNÍ JÍDELNA, LICHNOV 253 příspěvková organizace

- d) dítě s nařízenou ústavní výchovou, příp. s předběžným opatřením a zletilý nezaopatřený mají zakázáno do zařízení a na společné akce vnášet nebezpečné předměty, jako např. zbraně a jejich makety (funkční i nefunkční), nože – kapesní, lovecké, obranné či útočné pro venkovní použití (i tréninkové), zapalovače, zápalky, hořlavé plyny, pepřové spreje, paralyzéry a předměty podobného rázu, jejichž použitím by mohli ohrozit zdraví a bezpečnost osob, či způsobit zařízení majetkovou újmu
- e) předat do úschovy na výzvu ředitele předměty ohrožující výchovu, zdraví a bezpečnost; doba úschovy těchto předmětů nesmí přesáhnout dobu pobytu dítěte v zařízení a při jeho ukončení musí být tyto předměty dítěti nebo osobě odpovědné za výchovu vydány
- f) podrobit se na výzvu ředitele zařízení lékařskému vyšetření, zda není ovlivněno alkoholem nebo jinou návykovou látkou. Zletilí nezaopatření mají povinnost se v případě podezření podrobit provedení orientačního testu na přítomnost návykových látek. Je-li pro vyšetření třeba odebrat krev, je dítě povinno strpět, aby mu lékař nebo odborný zdravotnický pracovník odebral krev, pokud to není spojeno s nebezpečím pro jeho zdraví
- g) bezodkladně nahlásit vychovateli nebo jakémukoliv přítomnému zaměstnanci DD a ŠJ úraz, a to i bodnutí hmyzu nebo přisátí klíštěte. Pokud je dítě svědkem události, jež předcházela úrazu jiného dítěte, je toto povinno svědčit, případně není-li dítě schopno úraz nahlásit samo, je onen svědek povinen úraz nahlásit za něj
- h) připravovat se na pečlivě do školy, pravidelně navštěvovat školu
- i) dodržovat zákaz kouření, zneužívání, užívání a přechovávání návykových látek v prostorách zařízení
- j) dodržovat zákaz pořizování audiovizuálních nahrávek dětí a zaměstnanců a také jejich zveřejňování

Na zletilé nezaopatřené osoby v zařízení podle § 2 odst. 6 se vztahují ustanovení odstavců 1 a 2 (zákona č. 109/2002 Sb.)

Dětem je zakázáno:

- vstupovat bez vyzvání do kanceláří, prostor denních místností pedagogů, zahradních domků, seníku, domovské kolárny, mini posilovny, dílny, kuchyně a souvisejících prostor, kotelny...
- zdržovat se bez vědomí a souhlasu pedagogických pracovníků v jiné rodinné skupině nebo na cizím pokoji
- jakkoli záměrně znečišťovat prostory domova a jeho okolí
- obtěžovat ostatní nadměrným hlukem nebo hlasitě puštěnými přístroji
- obtěžovat druhé nevhodným chováním a jednáním (včetně sexuálního obtěžování),



DĚTSKÝ DOMOV A ŠKOLNÍ JÍDELNA, LICHNOV 253 příspěvková organizace

- vypůjčovat si nebo vyměňovat oděvní součásti a jiné předměty, bez vědomí a souhlasu pedagoga
- požívat alkoholické nápoje či jiné návykové látky nebo kouřit
- zasahovat do rozvodu elektrické energie, či zasahovat do světelných zdrojů
- v době vycházek se samostatně koupat, pohybovat se a zdržovat v prostorech, kde je to zakázané a nebezpečné (např. stavby, prostory demolice, vozovky s velkým provozem, ...)
- přinášet, přechovávat, distribuovat a zneužívat návykové látky, nebezpečné předměty a látky (např. pyrotechniku, zbraně, nože, těkavé, hořlavé látky a žíraviny ...).

Systém hodnocení a opatření ve výchově

Dítě je za činnost, kterou v DD a ŠJ Lichnov 253 i mimo něj vykonává, hodnoceno, a to převážně slovní formou.

Zvláštní formou hodnocení jsou písemná sdělení a zprávy pro příslušné orgány, které sepisuje sociální pracovníce, popř. ředitelka na podkladě písemných údajů od vychovatelů. Chování a prospěch dítěte jsou pravidelně projednávány na večerních komunitních hodnoceních dané rodinné skupiny, pedagogických poradách a schůzkách spolusprávy.

Dítě je hodnoceno:

- neprodleně po vykonání zadaného úkolu či daného druhu činnosti,
- v rámci každodenního hodnocení jednotlivců rodinné skupiny,
- v rámci společného hodnocení všech dětí DD a ŠJ,
- komplexně v rámci ukončení školního roku nebo ukončení pobytu v zařízení,
- průběžně dle stanovených cílů PROD.

Dítě je hodnoceno zejména za:

- kvalitu plnění zadaných úkolů,
- samostatnost, sebeobsluhu, dobrovolnost při plnění úkolů, pomoc mladším a slabším, projevy chování,
- úroveň dodržování příslušných ustanovení vnitřního řádu,
- plnění školní docházky, dosažené školní výsledky, míru vynaloženého úsilí v souvislosti s přípravou na vyučování, chování ve školských zařízeních a veřejnosti,
- reprezentaci zařízení na veřejnosti včetně účasti a výsledků v soutěžích a přehlídkách,
- snaha o získání kompetencí vedoucí k postupnému osamostatňování se.

OPATŘENÍ VE VÝCHOVĚ

Výchovná opatření udělují nebo ukládají zejména vychovatelé. Opatření ve výchově níže uvedená jsou písemně zaznamenávána do EVIXU (příslušných formulářů) s podpisem vychovatelů, ředitelky zařízení, vedoucí vychovatelky i dítěte a poté uložena v osobním spisu dítěte.

28



DĚTSKÝ DOMOV A ŠKOLNÍ JÍDELNA, LICHNOV 253 příspěvková organizace

(1.) Za prokázané porušení povinností vymezených zákonem č. 109/2002 Sb., § 21, může být dítěti:

- a) odňata výhoda udělená podle odstavce 3
- b) sníženo kapesné v rozsahu stanoveném tímto zákonem
- c) s nařízenou ústavní výchovou, příp. s předběžným opatřením omezeno nebo zakázáno

trávení volného času mimo zařízení

- d) odňata možnost účastnit se atraktivní činnosti či akce
- e) s nařízenou ústavní výchovou, příp. s předběžným opatřením zakázány návštěvy, s výjimkou návštěv osob odpovědných za výchovu, osob blízkých a oprávněných zaměstnanců orgánů sociálně-právní ochrany dětí, a to na dobu nejdéle 30 dnů v období následujících 3 měsíců

Omezení či **zákaz** trávení volného času mimo zařízení může být v rozsahu nejvýše 30 dnů během 3 měsíců následujících po prokázaném porušení povinností stanovených zákonem.

Specifikace závažného porušení vnitřního řádu pro využití k ukládání opatření ve výchově:

- užívání omamných psychotropních látek,
- opakované přestupky (podvody, krádeže, kouření v areálu DD a ŠJ Lichnov 253, ohrožování mravní výchovy a další),
- dlouhodobé nerespektování autorit,
- fyzická a verbální agrese,
- přestupky proti veřejnému soužití známé jako šikana, kyberšikana,
- dlouhodobé neplnění povinností a laxní přístup v rámci DD a ŠJ Lichnov 253 či školy,
- opakované nevhodné chování na veřejnosti, poškozování dobrého jména DD a ŠJ,
- vandalismus, ničení majetku DD,
- záškoláctví,
- vyhrožování, ohrožování ostatních dětí,
- opakované zaviněné pozdní návraty z osobního volna, školy, zájmové činnosti, z dovolenek (v případě umožněných samostatných návratů bez doprovodu),
- útěky ze zařízení.

(2.) Opatření podle odstavce 1 lze ukládat podmíněně se zkušební dobou až na 3 měsíce.

(3.) Za příkladné úsilí a výsledky při plnění povinností nebo za příkladný čin může být dítěti:

- a) prominuto předchozí opatření podle odstavce 1
- b) udělena věcná nebo finanční odměna
- c) zvýšeno kapesné v rozsahu stanoveném tímto zákonem
- d) povolena mimořádná návštěva kulturního zařízení, mimořádná vycházka, mimořádná návštěva nebo přiznána jiná osobní výhoda



DĚTSKÝ DOMOV A ŠKOLNÍ JÍDELNA, LICHNOV 253 příspěvková organizace

Specifikace nadstandardního chování a jednání nad rámec běžných povinností pro využití k udělování opatření ve výchově:

- vzorná reprezentace DD a ŠJ Lichnov 253 na nejrůznějších soutěžích, společenských a sportovních akcích,
- nadstandardní přístup k plnění povinností v rodinné skupině (pomoc dětem, pomoc vychovatelům),
- výborné studijní výsledky,
- aktivní přístup k činnostem prospěšným pro společnost,
- dlouhodobý pozitivní a samostatný přístup k povinnostem ve škole a v DD a ŠJ Lichnov 253,
- pomoc při záchraně lidského života.

Konkrétní podoba **ukládáního** opatření (§ 21, odst. 1, písmeno a-f a odst. 2) je aplikována s ohledem na věk a individuální zvláštnosti dětí, přičemž při stanovení délky ukládaného opatření je přihlíženo zejména k recidivě a závažnosti důvodu ukládaného opatření.

Je žádoucí a výchovné, aby se **dítě samo podílelo** na stanovení záporného i kladného výchovného opatření, tzv. „*participace – spoluúčast na záporném i kladném opatření*“.

Tetování, piercing

Z důvodu bezpečnosti a ochrany zdraví dětí je pro aplikaci tetování a piercingu (vícečetné propíchnutí kůže, propíchnutí kůže na citlivých oblastech těla) stanoven následující postup:

Nezletilí do 18 let:

- seznámení ředitelky zařízení s tímto úmyslem,
- písemný souhlas zákonného zástupce nezletilého,
- konzultace motivu tetování nebo umístění piercingu,
- výběr certifikovaného salonu,
- finanční prostředky
- po aplikaci předložení dokladu o provedení aplikace příslušným salonem (účtenka apod.) z důvodu případných zdravotních komplikací.

Zletilé nezaopatřené osoby:

- seznámení ředitelky zařízení s tímto úmyslem,
- konzultace motivu tetování nebo umístění piercingu.



DĚTSKÝ DOMOV A ŠKOLNÍ JÍDELNA, LICHNOV 253 příspěvková organizace

Barvení vlasů

Nezletilí

- děti do 15 let ze zdravotních důvodů (možnost vzniku závažných alergických reakcí z důvodu vyšší citlivosti dětského organismu) nemají dovoleno používat barvy na vlasy,
- děti nad 15 let si mohou aplikovat barvu na vlasy po konzultaci s vychovatelem.

Zletilé nezaopatřené osoby si záležitosti okolo barvení vlasů zajišťují a aplikují dle svého uvážení.

Kapesné, osobní dary a věcná pomoc

Kapesné

Dětem a nezaopatřeným osobám, kterým se poskytuje plné přímé zaopatření, náleží kapesné. Za období kratší než 1 měsíc se kapesné stanoví podle počtu dnů, v nichž je dítě v péči zařízení. Denní výše kapesného činí jednu třetinu měsíční výše kapesného. Částka kapesného se zaokrouhuje na desetikoruny směrem nahoru.

Kapesné dítěti **nenáleží** za dny, po které je dítě na útěku ze zařízení nebo je ve výkonu vazby nebo ve výkonu trestu odnětí svobody či na propustce u zákonných zástupců a jiných osob.

Výše kapesného dle NV 460/2013 § 2 činí za kalendářní měsíc:

- a) 40 až **60 Kč**, jde-li o dítě do 6 let věku,
- b) 120 až **180 Kč**, jde-li o dítě od 6 do 10 let věku,
- c) 200 až **300 Kč**, jde-li o dítě od 10 do 15 let věku,
- d) 300 až **450 Kč**, jde-li o dítě od 15 let nebo nezaopatřenou osobu.

V DD a ŠJ Lichnov 253 se vyplácí dětem kapesné v **nejvyšší** možné míře.

Nárok na kapesné – každému dítěti náleží kapesné v plné výši dle platných interních a právních předpisů. Filosofii dětského domova je kapesné dětem nesnižovat, neboť pro většinu z nich představuje jediný pravidelný finanční příjem.

Snížení kapesného – k případnému snížení kapesného je přistupováno pouze ve výjimečných, řádně odůvodněných situacích. O důvodech snížení jsou děti informovány v rámci rodinné skupiny. Vychovatelé jsou povinni s dítětem situaci projednat a umožnit mu vyjádřit se k dané záležitosti.

Finanční gramotnost a dohled nad hospodařením – vychovatelé průběžně sledují nakládání dětí s finančními prostředky, mají přehled o jejich hotovosti a aktivně je vedou k rozvoji finanční gramotnosti. Cílem je podpořit děti ve zodpovědném a uvážlivém hospodaření s kapesným.



DĚTSKÝ DOMOV A ŠKOLNÍ JÍDELNA, LICHNOV 253 příspěvková organizace

Půjčky a zadlužování – dětem není v žádném případě povoleno půjčovat si finanční prostředky. Vychovatelé děti nevedou k vytváření dluhů ani k osvojování si návyků souvisejících se zadlužováním.

Možnosti uložení kapesného – děti mají možnost uložit svou hotovost: do osobní, zamykatelné skříňky nebo do pokladny u svého kmenového vychovatele (vychovatelé vedou evidenci), k sociální pracovnice nebo ředitelce zařízení. V případě zájmu mohou děti využít kapesné také k dobrovolnému spoření.

Odpovědnost za finanční prostředky – rozhodne-li se dítě ponechat si kapesné u sebe, dětský domov nenese odpovědnost za případnou ztrátu nebo odcizení těchto prostředků.

Postup vyplácení kapesného:

- kapesné je dětem vypláceno z provozní zálohy zařízení, a to vždy **nejpozději 6. den v následujícím měsíci**,
- podkladem pro výplatu kapesného je doklad s výší částek přiznaných dětem na základě skutečného stavu v rámci poskytování plného přímého zaopatření a návrhů vychovatelů a konečného rozhodnutí ředitelky podepsaný vychovatelem, zástupkyní ředitelky, ředitelkou; originál slouží jako účetní doklad,
- peněžní částky přebírají od sociální pracovnice zařízení v daném termínu vychovatelé, kteří je předávají dětem proti podpisu (formulář z Evixu),
- čerpání kapesného k účelům dle vlastního uvážení je jedním ze základních práv dětí.

Osobní dary

Osobní dary k narozeninám, jmeninám, úspěšnému ukončení studia a jiným obvyklým příležitostem jsou poskytovány dětem jako jedna z forem plného přímého zaopatření. Osobní dary budou přednostně poskytnuty formou věcného daru, výjimečně formou peněžitého příspěvku (např. jako část ceny za nákup kvalitnější obuvi, ošacení, sportovního vybavení apod.)

Dle NV 460/2013 § 3 hodnota osobního daru k narozeninám, k jiným obvyklým příležitostem a k úspěšnému ukončení studia činí nejvýše:

- a) 1740 Kč, jde-li o dítě do 6 let věku,
- b) 2140 Kč, jde-li o dítě od 6 do 15 let věku,
- c) 2450 Kč, jde-li o dítě od 15 let nebo nezaopatřenou osobu.

Jednotlivé osobní dary lze výjimečně poskytnout také formou peněžitého příspěvku dítěti po dovršení 15 let na nákup konkrétní věci, a to na základě předložení účetního dokladu o nákupu.



Věk dítěte	Narozeniny	Jmeniny	Vánoce	Celkem za kalendářní rok
do 6 let	500,- Kč	240,- Kč	1000,- Kč	1740,- Kč
od 6 do 15 let	600,- Kč	240,- Kč	1300,- Kč	2140,- Kč
od 15 let a více	700,- Kč	250,- Kč	1500,- Kč	2450,- Kč

Aby celková hodnota darů nepřekročila stanovené výše peněžních částek, vedou vychovatelé o poskytování jednotlivých částek evidenci. Osobní dary dětem zajišťují kmenoví vychovatelé rodinné skupiny po vzájemné dohodě v závislosti na věku dítěte, výchovných hlediscích, spolupráci a přístupu dítěte k plnění povinností, a to za příslušné období a v souvislosti s délkou pobytu dítěte v zařízení v průběhu kalendářního roku.

Věcná pomoc nebo jednorázový peněžitý příspěvek ZNO

Dítěti, jemuž byl ukončen pobyt v DD z důvodů zletilosti, se podle jeho skutečné potřeby v době propouštění a hledisek stanovených dle kritérií pro stanovení věcné pomoci (samostatný dokument) poskytne **věcná pomoc** nebo **jednorázový peněžitý příspěvek** v hodnotě nejvýše 25.000 Kč (zákon č. 109/2002 Sb., a nařízení vlády č. 460/2013 Sb. § 4)

Kritéria pro stanovení věcné pomoci nebo jednorázového peněžitého příspěvku:

- individuální posouzení sociálního zázemí ZNO po odchodu ze zařízení (podpora ze strany původní rodiny, možnost bydlení u původní rodiny, jiné formy zajištěného bydlení, zjištění jiných zdrojů příjmu, které má ZNO k dispozici po odchodu (výše sirotčího důchodu, výše stavebního spoření, deponované výživné, pojistné apod.),
- délka doby pobytu ZNO v zařízení,
- chování ZNO v průběhu pobytu v zařízení.

Pravidla pro výpočet věcné pomoci nebo jednorázového peněžitého příspěvku:

- 1) **způsob ubytování dítěte po odchodu z DD:** samostatný byt mimo rodinu, podnám, pronám, ubytovna,
- 2) **zdravotní znevýhodnění dítěte:** zdravotní, tělesné, smyslové, mentální apod. jehož následkem má dítě ztíženou situaci při zapojení do samostatného života,
- 3) **osobní postoj dítěte k začlenění do společnosti:** iniciativní zájem o nastoupení do trvalého pracovního poměru, přístup k práci v DD, brigády,
- 4) **chování v DD:** chování odcházející nezaopatřené osoby z DD za poslední rok jeho pobytu,
- 5) **ochota ke spolupráci** s DD a s organizacemi, které se podílejí na zapojení dítěte do samostatného života.

Po zvážení výše uvedených hledisek v jednotlivých případech ředitelka DD po dohodě s dítětem a jeho vychovatelem stanoví, jakou formou bude pomoc poskytnuta (věcná pomoc nebo jednorázový peněžitý příspěvek).



DĚTSKÝ DOMOV A ŠKOLNÍ JÍDELNA, LICHNOV 253 příspěvková organizace

33

Pro poskytnutí pomoci v maximální zákonné výši 25.000 Kč je rozhodující naplnění minimálně 3 z 5 uvedených hledisek.

Pokud jsou naplněna pouze hlediska 2 nebo méně, DD dítěti poskytne věcnou pomoc nebo jednorázový peněžitý příspěvek do výše 10.000 Kč.

Organizace dne

Organizace dne a týdne je **rámcový plán**, který se přizpůsobuje individuálním potřebám dětí, jejich školním povinnostem a různým činnostem.

Denní režim v dětském domově **zohledňuje** individuální potřebu dítěte na odpočinek, relaxaci a čas strávený o samotě („být samo se sebou“). Tyto okamžiky jsou pevně začleněny do struktury denního režimu a představují přirozenou součást dne každého dítěte.

Cílem tohoto nastavení je poskytnout dítěti dostatečný prostor pro duševní regeneraci, samostatnou reflexi a podporu jeho psychické pohody v rámci vyváženého denního režimu.

Doporučený režim dne v DD pro vyučovací dny – všední dny

od 5.00	Individuální budíček studentů
6.30 – 7.15	Budíček, osobní hygiena, oblékání, úklid osobních věcí, pokojů
7.00 – 7.30	Snídaně, úklid kuchyně, odchod do MŠ, ZŠ
12.00 – 15.00	Individuální návraty dětí ze škol, oběd, relaxační a zájmové činnosti
14.00 – 16.30	Individuální příprava na vyučování ZŠ/SŠ
15.00	Příprava svačiny, svačina
16.00 – 17.30	Osobní volno, vycházky, relaxační činnosti, plnění PROD a ŠVP
17.30 – 18.30	Příprava večeře, večeře
18.30 – 20.00	Večerní hygiena, úklid, individuální či společná činnost, činnosti vyplývající z běžného chodu domácnosti, úkoly dle PROD
20.00	Večerka pro děti do 10 let, druhá večeře
21.00	Večerka pro všechny ostatní děti ZŠ
21.00 – 21.30	Večerka i pro studenty SŠ – individuální domluva s pedagogem

34



DĚTSKÝ DOMOV A ŠKOLNÍ JÍDELNA, LICHNOV 253 příspěvková organizace

Doporučený režim v DD: soboty, neděle, volné dny, svátky

9.00 – 10.00	Individuální vstávání dětí, osobní hygiena, snídaně
10.00 – 11.00	Úklid osobních věcí a pokojů, zájmová a rekreační činnost, svačina
11.00 – 12.30	Vaření obědu, oběd, úklid po obědě
12.30 – 14.00	Polední klid, relaxační a zájmová činnost
15.00	Příprava svačiny, svačina
14.00 – 17.30	Úklid RS dle pravidel RS, Osobní volno, plnění PROD
17.30 – 18.30	Příprava večeře, večeře
18.30 – 20.00	Večerní hygiena, společné hodnocení s dětmi, plánování aktivit na další týden, individuální a společná činnost
18.30 – 20.00	Večerní hygiena, úklid, individuální či společná činnost, činnosti vyplývající z běžného chodu domácnosti, úkoly dle PROD
20.00 – 21.00	Večerka pro děti do 10 let, druhá večeře, sledování TV
21.00 – 22.00	Večerka pro všechny ostatní děti ZŠ, sledování TV, četba
21.00 – 23.00	Večerka i pro studenty SŠ – individuální domluva s pedagogem

V neděli platí večerka podle všedních dnů!!!

O sledování TV, videa a podobně rozhodují sloužící pedagogové s ohledem na věk, chování a vhodnosti pořadů pro děti. Noční služba má právo podle konkrétní situace večerku oddálit nebo uspíšit.

Pokud je dítěti **zakázáno sledovat TV, video apod.**, – tedy **trest** nebo **důsledek určitého chování** – **musí to být formálně vedeno jako opatření ve výchově**, nikoli jako svévolné omezení.

Takové opatření musí:

- mít zákonný důvod (porušení povinností dítěte),
- být uděleno ředitelkou zařízení,
- být evidováno a zdůvodněno.

Využití a čerpání osobního volna dětí je závislé na věku a individuálních možnostech, potřebách a schopnostech dětí. Prodlužování večerky dětí je zejména v kompetenci denních vychovatelů.



DĚTSKÝ DOMOV A ŠKOLNÍ JÍDELNA, LICHNOV 253 příspěvková organizace

Denní režim dětí v DD se přizpůsobuje individuálním potřebám a okolnostem, který si mohou vychovatelé na RS časově upravit dle svého uvážení, avšak základní režimové prvky (jako výdej stravy, večeřka, vycházky apod.) musí být jednotně vychovateli dodržovány!

Pobyt dětí mimo zařízení, vycházky, pobyty u rodičů a jiných osob, přechodné ubytování mimo zařízení

Pobyt dětí mimo zařízení

Na osobní volno dítě odchází po splnění svých povinností vyplývajících z vnitřního řádu. Domluvené časové rozpětí vycházky zaznamenají vychovatelé do knihy denní evidence zařízení, kde rovněž vyznačí čas skutečného návratu dítěte do zařízení.

Vycházky

Volná vycházka je definována v § 20 odst. 1, písmeno p) zákona č. 109/2002 Sb. ve znění pozdějších předpisů. Každé dítě **starší 7 let** má nárok samostatně opustit zařízení se souhlasem pedagogického pracovníka, pokud nedošlo k zákazu nebo omezení v rámci opatření ve výchově.

S vycházkou souhlasí vychovatel/ka a zapisuje ji do EVIXU. Vychovatel/ka nemusí s vycházkou dítěte souhlasit, např. tehdy, když se dítě necítí fyzicky dobře, ale i přesto chce jít ven, pro špatné povětrnostní podmínky v souvislosti se zdravotním stavem dítěte, pro nesplněnou přípravu na vyučování apod.

Doba vycházek a návrat do zařízení z osobního volna je stanoven v závislosti na věku, vypeřlosti a chování dětí zpravidla takto:

- děti ve věku od 7 let do 11 let – max. do 17,00 (v období letních prázdnin do 18,00)
- děti ve věku od 12 let do 15 let – max. do 18,00 (v období letních prázdnin do 19,00)
- děti ve věku od 16 let do 17 let – max. do 20,00 (v období letních prázdnin do 21,00)
- zletilí – dle dohody

Vícehodinové, půldenní či celodenní osobní volno (vycházku) schvaluje ředitelka zařízení na základě předchozí osobní konzultace s příslušným pedagogickým pracovníkem. Tato konzultace musí proběhnout nejméně dva dny před plánovaným osobním volnem.

Výjimky povolují vychovatelé, zástupkyně ředitelky a ředitelka zpravidla formou opatření ve výchově (§ 21 odst. 3 písm. d) zákona č. 109/2002Sb.,).

- návrat po 21. hodině (do 24.00) povolují vychovatelé, zástupkyně ředitelky
- návrat po 24. hodině povoluje pouze ředitelka



DĚTSKÝ DOMOV A ŠKOLNÍ JÍDELNA, LICHNOV 253 příspěvková organizace

- návrat po 24. hodině u osob starších 18 let je řešen dohodou

Samostatné opuštění zařízení z jiných důvodů než docházky do školy či vycházky v rámci osobního volna lze dětmi využít za účelem zejména:

- návštěvy odborného lékaře, psychologa, terapeuta,
- nákupů nebo vyřizování záležitostí ve městě na základě pověření či povolení odpovědné osoby,
- návštěvy volnočasových či zájmového vzdělávání,
- jednání s příslušnými institucemi, orgány,
- účasti na kulturních, sportovních či společenských akcích organizované např. volnočasovými institucemi, občanskými sdruženími, popř. jinými organizacemi, k nimž má dítě určitý, konkrétní vztah,
- návštěvy zákonných zástupců či jiných osob.

Pobyt dětí zákonných zástupců či jiných osob

Podklady pro zajištění pobytu dítěte u zákonných zástupců či jiných oprávněných osob připravuje sociální pracovnice ve spolupráci s příslušnými vychovateli.

Tyto pobyty schvaluje ředitelka zařízení, a to na základě:

- písemné nebo telefonické žádosti žadatele,
- a následného písemného souhlasu příslušného orgánu sociálně-právní ochrany dětí (OSPOD).

Podání žádosti – žádost o pobyt dítěte mimo zařízení musí být doručena dětskému domovu s dostatečným časovým předstihem, aby bylo možné zajistit její řádné a včasné vyřízení.

Doporučená lhůta pro podání žádosti je minimálně 14 kalendářních dní před plánovaným termínem pobytu*.

*Tato lhůta je stanovena jako reakce na požadavek OSPOD. Rodič má právo požádat o pobyt i v kratším termínu. V tomto případě však není garantováno včasné prošetření poměrů v domácnosti ze strany OSPOD a následné uskutečnění pobytu.

Dětem **starším patnácti let** může ředitelka zařízení povolit cestovat do místa pobytu bez dohledu.

Děti **mladší patnácti let a děti se zdravotním znevýhodněním** mohou zařízení opustit pouze v doprovodu zákonného zástupce či jiné osoby (žadatele o povolení pobytu). Žadatel má povinnost zajistit doprovod dítěte zpět do zařízení ve stanovaný termín a čas.



DĚTSKÝ DOMOV A ŠKOLNÍ JÍDELNA, LICHNOV 253 příspěvková organizace

Úhrada nákladu za dopravu – dětem mohou být jedenkrát měsíčně, na základě rozhodnutí ředitelky zařízení, uhrazeny náklady na dopravu k osobám odpovědným za jejich výchovu. Úhrada se vztahuje pouze na jednu cestu.

Odpovědnost během pobytu mimo zařízení – po celou dobu pobytu dítěte mimo dětský domov přebírají plnou odpovědnost za dítě jeho zákonní zástupci nebo jiné osoby (žadatele o pobyt dítěte mimo zařízení).

Důvody pro nepovolení pobytu dítěte mimo zařízení

Ředitelka zařízení může **nepovolit** pobyt dítěte u jeho zákonných zástupců nebo osob odpovědných za výchovu v těchto případech:

- pokud bylo těmto osobám soudně omezeno nebo zakázáno právo styku s dítětem (např. rozhodnutím o zbavení rodičovské odpovědnosti nebo zákazem kontaktu),
- z důvodů zdravotního stavu dítěte, které by pobyt u dané osoby znemožňovaly či ohrožovaly,
- pokud by měl být pobyt realizován ve dnech, kdy dítě plní povinnou školní docházku (včetně docházky do školy v rámci plnění ŠVP).

Přechodné ubytování mimo zařízení

Ředitelka dětského domova je oprávněna povolit dítěti přechodné ubytování mimo zařízení, a to v souvislosti s jeho vzděláváním nebo výkonem zaměstnání.

Toto přechodné ubytování může být ředitelkou zrušeno, a to zejména v případech, kdy:

- se dítě nechová řádně,
- není dostatečně zabezpečena péče o dítě,
- nebo došlo ke změně okolností, na jejichž základě bylo přechodné ubytování původně povoleno.

Kontakty dětí se zákonnými zástupci a dalšími osobami, organizace návštěv

Právo dítěte na kontakt s blízkými osobami

Dítě má právo udržovat pravidelný kontakt s osobami odpovědnými za jeho výchovu a s dalšími blízkými osobami. Tento kontakt může probíhat formou písemné korespondence, telefonických hovorů nebo osobních návštěv.

Děti mohou v zařízení přijímat návštěvy osob, kterým nebyl styk s dítětem zakázán pravomocným rozhodnutím soudu, a to zejména návštěvy:

- zákonných zástupců včetně dalších rodinných příslušníků,
- spolužáků a kamarádů,



DĚTSKÝ DOMOV A ŠKOLNÍ JÍDELNA, LICHNOV 253 příspěvková organizace

- pedagogických zaměstnanců škol a školských zařízení, do nichž děti docházejí,
- jiných osob, a to po oznámení této skutečnosti vedení DD a ŠJ, či sloužícímu vychovateli.

Návštěvy osob odpovědných za výchovu nebo zákonných zástupců dítěte **nelze** jakkoli **omezit** s výjimkou doby školního vyučování a nočního klidu.

Tyto návštěvy je žádoucí uskutečnit po předchozí osobní nebo telefonické domluvě.

V případě **neohlášené návštěvy** zákonných zástupců a jiných osob, které např. obcí pouze projíždějí, umožní vychovatelé dítěti návštěvu přijmout, pokud nejde o výše uvedenou výjimku, tj. období nočního klidu a školního vyučování.

V případě, že se zákonní zástupci či jiné osoby **nebudou moci** v dohodnutý čas a termín dostavit do DD a ŠJ Lichnov 253, mohou si domluvit jiný termín.

Státní zástupci, pracovníci orgánů sociálně právní ochrany dětí, orgánů kraje, ministerstva, diagnostických ústavů, ČŠI, Policie ČR a jiných kompetentních orgánů mohou děti navštívit v rámci šetření na základě **příslušných pověření**.

Návštěvy v zařízení lze přijímat zejména ve vymezených prostorách areálu dětského domova nebo v jeho bezprostředním okolí. Pokud návštěva bude chtít s dítětem opustit objekt či areál zařízení, musí tuto skutečnost oznámit sloužícímu vychovateli.

Návštěvy kamarádů a spolužáků – dítě mohou po předchozím souhlasu pedagogického pracovníka rodinné skupiny navštívit také jeho kamarádi nebo spolužáci.

Délku návštěvy koriguje pedagogický pracovník, a to v souladu se zájmy dítěte.

Evidence návštěv, korespondence a telefonické hovory – všechny návštěvy, telefonické hovory a písemná korespondence dítěte jsou evidovány sloužícím pedagogickým pracovníkem v systému EVIX. Každá návštěva je dále zaznamenána do **Knihy návštěv** příslušné rodinné skupiny.

V případě **nevhodného chování návštěvy**, které by nepříznivě působilo na výchovu a psychický stav dítěte, toto pedagogové oznámí ředitelce, která na základě podaných informací rozhodne o ukončení návštěvy.

Korespondence a telefonní kontakt

Veškeré listovní a balíkové zásilky určené dětem jim uzavřené předávají vychovatelé, kteří v knize denní evidence zařízení provedou příslušný záznam.

- ředitelka zařízení, popř. vychovatelé mohou být přítomni otevření listovní nebo balíkové zásilky, je-li důvodné podezření, že zásilka má z výchovného hlediska závadný obsah nebo by mohla ohrozit zdraví či bezpečnost dětí,
- tuto zásilku může ředitelka zařízení na základě písemného zápisu uloženého do osobní



DĚTSKÝ DOMOV A ŠKOLNÍ JÍDELNA, LICHNOV 253 příspěvková organizace

dokumentace dítěte uschovat do doby propuštění dítěte ze zařízení nebo do doby předání zákonným zástupcům či osobám blízkým.

Korespondence odesílaná dětmi ze zařízení se **nekontroluje**.

Dětem je umožněno ze zařízení telefonovat:

- k telefonickým hovorům mohou děti využívat zejména služební telefon rodinné skupiny, v soukromí, pokud dítě účast třetí osoby odmítlo,
- přehled hovorů dětí bude evidován vychovateli v Evixu,
- hovory dětí se zákonnými zástupci a jinými osobami, školami, příslušnými orgány apod. děti nehradí

Užívání osobních telefonu a elektroniky

Děti mohou v dětském domově vlastnit a používat svůj osobní mobilní telefon nebo elektroniku. **Jejich užívání je však omezeno v těchto časových úsecích:**

- během přípravy na vyučování, plnění školního vzdělávacího programu (ŠVP) (pokud není zapotřebí vyhledávání učiva a materiálu na internetu),
- při stravování,
- v průběhu společně plánovaných činností, při řízených výchovně-vzdělávacích aktivitách,
- společného hodnocení, správy,
- společné vánoční večere,
- výchovné intervence, terapeutické činnosti,
- v době nočního klidu (nerespektování nočního klidu, ohrožení bezpečí a zdraví dítěte, rušení ostatních dětí, negativní ovlivnění duševního zdraví apod.).

V individuálně odůvodněných případech, zejména na základě lékařského doporučení, je dítě **povinně uložit svůj mobilní telefon v době nočního klidu u pedagogického pracovníka**, který zajistí jeho bezpečné uschování.

V případě **uložení** mobilního telefonu či elektroniky **není** dítěti odebráno právo použít mobilní telefon nebo PC k vyřízení osobní komunikace se zákonnými zástupci dítěte (s rodinou).

Při používání vlastního telefonu (volání, psaní SMS zpráv, hraní her apod.) dítě dodržuje následující:

- **zákaz** – bezdůvodně vytáčet tísňová telefonní čísla složek integrovaného záchranného systému (policie, hasiči, zdravotnická záchranná služba); volání je povoleno výhradně v případě reálné nouze,



DĚTSKÝ DOMOV A ŠKOLNÍ JÍDELNA, LICHNOV 253 příspěvková organizace

- **zákaz** – pořizovat soukromou fotodokumentaci prostor dětského domova a jeho areálu,
- **zákaz** – pořizovat a šířit zvukové či obrazové záznamy bez výslovného souhlasu snímané osoby,
- **zákaz** – šířit jakýmkoli způsobem fotografie či videa s obnaženými intimními partiiemi, včetně nevhodně odhaleného poprsí (např. hluboké výstřihy, extrémně krátká trika), zejména prostřednictvím sociálních sítí a komunikačních aplikací,
- **zákaz** – navazovat důvěrnou komunikaci s cizími osobami prostřednictvím telefonu či internetu,
- **Hraní digitálních her** se řídí jednak pravidly a doporučeními uvedenými na obalu hry, jednak individualitou konkrétního dítěte. Pokud vychovatel usoudí, že hra svým obsahem podněcuje k násilí a agresivitě, může dítěti její hraní nepovolit.

Dítě si může vzít mobilní telefon **s sebou do školy**. Je však povinno řídit se pravidly stanovenými školou pro používání mobilních telefonů během výuky, s nimiž je předem poučeno a obeznámeno školním personálem.

Podmínky zacházení dětí s majetkem zařízení

K veškerému majetku zařízení, s nímž průběžně přicházejí do styku, jsou děti povinny se chovat zejména:

- šetrně,
- chránit jej před poškozením, zničením nebo ztrátou,
- užívat jej pouze k danému účelu,
- bez svolení odpovědných osob (zpravidla vychovatelů) jej nikomu dalšímu nepůjčovat.

Udržovat **pořádek** a **čistotu** ve svých osobních věcech, přidělených prostorách a ve společných prostorách zařízení.

V případě **zjištěného poškození či ztráty** jsou děti povinny ihned toto nahlásit vychovateli své rodinné skupiny. V případě prokázaného úmyslného poškození, popř. zcizení majetku zařízení, zejména v případě majetku svěřeného dětem do osobního užívání, se budou děti pod dohledem vychovatelů příslušné rodinné skupiny podílet v závislosti na svých možnostech a schopnostech na odstranění způsobené škody.

Posuzování míry odpovědnosti za škodu způsobenou dítětem:

- míra zavinění dítěte,
- okolnosti, za kterých ke škodě došlo,
- míra dohledu, který měl být v danou chvíli nad dítětem zajištěn.

V závažných případech může být věc oznámena Policii ČR.



DĚTSKÝ DOMOV A ŠKOLNÍ JÍDELNA, LICHNOV 253 příspěvková organizace

Smluvní pobyt zletilých nezaopatřených osob v zařízení

Podle § 20, odstavec 1, písmeno e), zákon č. 109/2002 Sb. ve znění pozdějších předpisů má dítě právo na vytváření podmínek pro dosažení vzdělání a pro přípravu na povolání v souladu s jeho schopnostmi, nadáním a potřebami.

Dítě může v zařízení setrvat i po dovršení osmnáctého roku svého věku:

- pokud o to ještě před dosažením zletilosti písemně požádá, a to za podmínek sjednaných ve smlouvě mezi zařízením a ním jako zletilou nezaopatřenou osobou, která se po ukončení výkonu ústavní výchovy soustavně připravuje na budoucí povolání,
- na základě žádosti a smlouvy uzavřené mezi nezaopatřenou osobou a zařízením nejpozději do 1 roku od ukončení ústavní výchovy,
- v případě oboustranné písemné dohody je zletilé nezaopatřené osobě poskytováno plné přímé zaopatření, nejdéle však do 26 let věku.

Ředitelka DD a ŠJ Lichnov 253 je povinna informovat dítě před dosažením zletilosti o možnosti podat žádost na uzavření smlouvy o prodlouženém pobytu v zařízení.

Setrvá-li zletilá nezaopatřená osoba v zařízení, je povinna dodržovat veškerá příslušná ustanovení vzájemné dohody. Soustavné nebo závažné porušení dohody ze strany zletilé nezaopatřené osoby je důvodem k ukončení dohody.

Zletilá osoba má všechna práva zletilého občana ČR, vzhledem k pobytu v zařízení pak může zejména:

- vypovědět smlouvu o setrvání v péči zařízení v písemné i ústní formě bez omezení,
- organizovat veškerý svůj volný čas v souladu s denním režimem zařízení.

Zletilá osoba, která setrvává v DD a ŠJ na základě uzavřené smlouvy, **nemusí** podléhat běžnému režimu dne zařízení, a to zejména ve dnech studijního volna, svátků či prázdnin, na zletilou osobu se tudíž **nevztahuje běžný dohled pedagogů** jako u ostatních dětí s nařízenou ústavní výchovou či umístěných na základě předběžného opatření.

Volnočasových či **zájmových** aktivit v rámci DD a ŠJ Lichnov 253 se zletilá osoba účastní dle svého uvážení. Její setrvání v péči DD a ŠJ je založeno především na soustavné přípravě na budoucí povolání a aktivitách či povinnostech s tímto souvisejících.



DĚTSKÝ DOMOV A ŠKOLNÍ JÍDELNA, LICHNOV 253 příspěvková organizace

Postup při podávání a vyřizování žádostí, stížností a návrhů a návrhů ředitele, pedagogickým pracovníkům zařízení a dalším osobám a orgánům

Žádosti, stížnosti a návrhy v rámci zařízení mohou být podány a vyřizovány:

- ústně,
- písemně (včetně podání elektronickou poštou).

V rámci svobodného rozhodnutí je dítě může adresovat ředitele, její zástupkyni, pedagogickým pracovníkům, popřípadě dalším orgánům a osobám. V případě, že svou žádost, stížnost nebo návrh adresuje dalším osobám a orgánům, není povinno o tom vedení domova ani pedagogické pracovníky informovat.

Podněty adresované na adresu zařízení jsou vyřizovány bez zbytečného prodlení v přiměřené lhůtě od jejího podání. Projednávají se osobně nebo písemně, dle okolností, praktičnosti a vážnosti problému vždy s tím dítětem, které podnět podalo.

Specifickým prostředkem pro anonymní podávání žádostí, stížností či návrhů dětí je schránka důvěry umístěna v budově DD a ŠJ Lichnov 253.

DOPORUČENÝ POSTUP PŘI ŘEŠENÍ STÍŽNOSTÍ DÍTĚTE, ZLETILÉ NEZAOPATŘENÉ OSOBY A BLÍZKÉ OSOBY

Pro řešení stížnosti má **dítě a zletilý nezaopatřený** tyto možnosti:

- předložení stížnosti kmenovému vychovateli dítěte,
- prostřednictvím spolusprávy
- prostřednictvím schránky důvěry,
- předložení stížnosti ředitele zařízení,
- v případě nespokojenosti s řešením může dítě dále oslovit i jiné instituce (OSPOD, kancelář ombudsmana, ČŠI, linku důvěry, státní zastupitelství). Kontakty na tyto instituce jsou umístěny v každé rodinné skupině a ve vestibulu zařízení.

Pro řešení stížnosti má **zákonný zástupce nebo osoba blízká** tyto možnosti:

- předložení stížnosti kmenovému vychovateli dítěte,
- předložení stížnosti ředitele zařízení,
- v případě nespokojenosti s řešením může dítě dále oslovit i jiné instituce (OSPOD, kancelář ombudsmana, ČŠI, linku důvěry, státní zastupitelství),

Žádosti, stížnosti a návrhy určené jiným osobám a orgánům.

V případě žádostí a stížností podaných dětmi a určených jiným osobám a orgánům může dítě podat žádost či stížnost:



DĚTSKÝ DOMOV A ŠKOLNÍ JÍDELNA, LICHNOV 253 příspěvková organizace

- ústně prostřednictvím ředitele či jiného pedagogického pracovníka (nedokáže-li samo přesně formulovat své myšlenky a názory nebo neumí-li žádost či stížnost podat písemně),
- ústně během návštěvy jiné osoby či zástupce orgánu v zařízení (popř. přímo v sídle příslušného orgánu),
- písemně prostřednictvím ředitele či jiného pedagogického pracovníka zařízení a požadovat její odeslání nejpozději následující pracovní den po odevzdání.

V případě stížnosti na ředitelku zařízení, je možné tuto stížnost podat jeho zřizovateli, což je Moravskoslezský kraj (Krajský úřad Moravskoslezského kraje).

Žádosti, stížnosti a návrhy přijímá, shromažďuje a vyřizuje ředitelka zařízení, v její nepřítomnosti zástupce ředitele. Je-li žádost či návrh určen jiné osobě, postoupí ředitelka zařízení, popř. zástupce ředitele jejich vyřízení příslušné odpovědné osobě.

Podávání a vyřizování těchto žádostí (včetně stížností na postupu při vyřizování) se řídí vnitřní směrnici o poskytování informací na základě příslušných ustanovení zákona č. 106/1999 Sb., o svobodném přístupu k informacím, v platném znění (uložena v kanceláři ředitelky).

O výsledku řešení stížnosti je stěžovatel vyrozuměn osobně nebo písemně bez zbytečné prodlevy. Žádosti, stížnosti a návrhy eviduje ředitelka zařízení v jednacím protokolu. Základní lhůta pro vyřízení či stanovisko k žádosti, stížnosti či návrhu činí maximálně **15 dnů** ode dne podání.

PRÁVA A POVINNOSTI OSOB ODPOVĚDNÝCH ZA VÝCHOVU

Osoby odpovědné za výchovu dětí umístěných v DD a ŠJ Lichnov 253 na základě soudního rozhodnutí (zpravidla rodiče nebo osoby, kterým bylo dítě svěřeno do péče) mají ve vztahu k DD a ŠJ svá práva a povinnosti taxativně vymezené § 26 zákona č. 109/2002 Sb. ve znění pozdějších předpisů.

(1) Zákonní zástupci dítěte mají právo:

- a) na informace o dítěti, a to na základě své žádosti
- b) vyjadřovat se k návrhu opatření zásadní důležitosti ve vztahu k dítěti, nehrozí-li nebezpečí z prodlení na informace o provedeném opatření
- c) na udržování kontaktu s dítětem, nebrání-li tomu závažné okolnosti ohrožující dítě
- d) na poradenskou pomoc zařízení ve věcech výchovné péče o dítě
- e) písemně požádat ředitelku zařízení o povolení pobytu dítěte u něj



DĚTSKÝ DOMOV A ŠKOLNÍ JÍDELNA, LICHNOV 253 příspěvková organizace

Zákonní zástupci se mohou **informovat** o dítěti **osobně** nebo **písemně**, a to přímo u ředitelky zařízení, zástupkyně ředitelky, sociální pracovnice nebo u vychovatelů příslušné rodinné skupiny, do níž bylo dítě zařazeno.

(2) Zákonní zástupci dětí umístovaných do zařízení na základě rozhodnutí soudu mají zejména povinnost:

- a) při předání dítěte do určeného zařízení předat současně dokumentaci (rodný list, poslední školní vysvědčení nebo výpis z katalogového listu, průkaz zdravotní pojišťovny, očkovací průkaz)
- b) zajistit doprovod dítěte mladšího 15 let v případě pobytu dítěte u zákonného zástupce
- c) seznámit se s vnitřním řádem zařízení a dodržovat jeho ustanovení
- d) oznámit bezodkladně zařízení podstatné okolnosti pobytu dítěte u nich, týkající se zejména jeho zdraví a výchovy
- e) předat dítěti umístěnému do zařízení na základě jejich žádosti finanční částku jako kapesné ve výši stanovené v §31 zákona č. 109/2002 Sb. v platném znění
- f) hradit náklady na zdravotní péči, léčiva a zdravotnické prostředky poskytnuté dítěti, které nejsou hrazeny ze zdravotního pojištění, pokud byly poskytovány na jejich žádost

Práva podle odstavce 1 písm. c), d) a e) a povinnosti podle odstavce 2 písm. a), b), c) a d) se vztahují i na **jiné osoby odpovědné za výchovu**.

Práva podle odstavce 1 písm. a), c), d) a e) a povinnosti podle odstavce 2 písm. b), c) a d) se vztahují i na **nezletilého rodiče**, který nenabyl plné svéprávnosti, ledaže soud rozhodl o tom, že se tomuto rodiči pozastavuje výkon povinnosti a práva péče o dítě až do doby, kdy rodič nabude plnou svéprávnost.

Práva podle odstavce 1 písm. a), c), d) a e) a povinnosti podle odstavce 2 písm. b), c) a d) se vztahují i na **rodiče, který byl omezen ve svéprávnosti**, jestliže soud rozhodl o tom, že se tomuto rodiči vzhledem k jeho osobě **zachovává výkon povinnosti a práva péče o dítě**.

Práva podle odstavce 1 písm. a), c), d) a povinnosti podle odstavce 2 písm. c) se vztahují i na rodiče, který byl omezen ve svéprávnosti, jestliže soud rozhodl o tom, že se tomuto rodiči vzhledem k jeho osobě **zachovává výkon práva osobního styku s dítětem**.

ÚHRADA NÁKLADŮ NA PÉČI O DĚTI V ZARÍZENÍ

Vydávání rozhodnutí a odvolací řízení

Vydání rozhodnutí

Úhradou příspěvku na péči poskytovanou dětem v zařízení se zabývají ředitelka DD a ŠJ a sociální pracovnice.



DĚTSKÝ DOMOV A ŠKOLNÍ JÍDELNA, LICHNOV 253 příspěvková organizace

Odvolací řízení

Podle zákona č. 500/2004 Sb., správní řád § 81, účastník může proti rozhodnutí podat odvolání, pokud zákon nestanoví jinak. Právo podat odvolání nepřísluší účastníkovi, který se po oznámení rozhodnutí tohoto práva písemně nebo ústně do protokolu vzdal.

Dle § 82 zákona č. 500/2004 Sb. odvoláním lze napadnout výrokovou část rozhodnutí, jednotlivý výrok nebo jeho vedlejší ustanovení. Odvolání jen proti odůvodnění rozhodnutí je nepřípustné.

Odvolání musí mít náležitosti uvedené v § 37 odst. 2 zákona č. 500/2004 Sb. a musí obsahovat údaje o tom, proti kterému rozhodnutí směřuje, v jakém rozsahu ho napadá a v čem je spatřován rozpor s právními předpisy nebo nesprávnost rozhodnutí nebo řízení, jež mu předcházelo. Není-li v odvolání uvedeno, v jakém rozsahu odvolatel rozhodnutí napadá, platí, že se domáhá zrušení celého rozhodnutí. Odvolání se podává s potřebným počtem stejnopisů tak, aby jeden stejnopis zůstal správnímu orgánu a aby každý účastník dostal jeden stejnopis. Nepodá-li účastník potřebný počet stejnopisů, vyhotoví je správní orgán na náklady účastníka.

Odvolací lhůta a účinky odvolání

Podle zákona č. 500/2004 Sb. § 83 činí odvolací lhůta 15 dnů ode dne oznámení rozhodnutí, pokud zvláštní zákon nestanoví jinak. Odvolání lze podat teprve poté, co bylo rozhodnutí vydáno. Bylo-li odvolání podáno před oznámením rozhodnutí odvolateli, platí, že bylo podáno v první den odvolací lhůty. Dle § 85 správního řádu, nestanoví-li zákon jinak, má včas podané a přípustné odvolání odkladný účinek. V důsledku odkladného účinku odvolání nenastává právní moc, vykonatelnost, ani jiné právní účinky rozhodnutí.

Podání odvolání a postup správního orgánu, který napadené rozhodnutí vydal

Odvolání se podává u správního orgánu, který napadené rozhodnutí vydal.

Postup a rozhodnutí odvolacího správního orgánu

Nestanoví-li zákon jinak, je odvolacím správním orgánem nejbližší nadřízený správní orgán.

Neshledá-li odvolací správní orgán důvod pro postup podle odstavců 1 až 4 § 90 zákona č. 500/2004 Sb., odvolání zamítne a napadené rozhodnutí potvrdí. Jestliže odvolací správní orgán změní nebo zruší napadené rozhodnutí jen zčásti, ve zbytku je potvrdí. Proti rozhodnutí odvolacího správního orgánu se nelze dále odvolat. Rozhodnutí odvolacího správního orgánu je v právní moci, jestliže bylo oznámeno všem odvolatelům a účastníkům řízení.

Příspěvek na úhradu péče

Podle § 27 odst. 1 zákona č. 109/2002 Sb. v platném znění jsou rodiče povinni hradit příspěvek na úhradu péče poskytované dětem a nezaopatřeným osobám v zařízení. V případě, že dítě nebo nezaopatřená osoba má vlastní pravidelné příjmy, podílí se podle § 29 výše uvedeného zákona na hrazení příspěvku.



DĚTSKÝ DOMOV A ŠKOLNÍ JÍDELNA, LICHNOV 253 příspěvková organizace

§ 27 zákona 109/2002 Sb. ve znění pozdějších předpisů

- (1) Rodiče jsou povinni hradit příspěvek na úhradu péče poskytované dětem a nezaopatřeným osobám v zařízeních (dále jen "příspěvek"). V případě, že dítě nebo nezaopatřená osoba má vlastní pravidelné příjmy, podílí se podle § 29 na hrazení příspěvku.
- (2) V případě, že se zařízení nevyplácí přídavek na dítě, zvyšuje se příspěvek o 30 %.
- (3) Výše příspěvku na úhradu péče o děti matek, umístěných v zařízení, činí za kalendářní měsíc 10 % z výše rodičovského příspěvku. (§ 32 zákona č. 117/1995 Sb.).
- (4) Za období kratší než 1 měsíc se výše příspěvku stanoví podle dnů. Denní úhrada nákladů činí jednu třetinu výše příspěvku za kalendářní měsíc.
- (5) Rodiče se na hrazení příspěvku podílejí rovným dílem, s výjimkou případů uvedených v § 28.
- (6) Výši příspěvku a podíl rodičů na jeho úhradě v jednotlivých případech stanoví ředitel zařízení rozhodnutím.
- (7) Za příjmy a za společně posuzované osoby se pro účely tohoto zákona považují započitatelné příjmy a společně posuzované osoby podle zvláštního právního předpisu (§ 4, 6 a násl. zákona č. 110/2006 Sb.).
- (8) Částka příspěvku se zaokrouhluje na koruny směrem nahoru.

§ 28 zákona 109/2002 Sb. ve znění pozdějších předpisů

- (1) Rodiči, který doloží, že je on nebo osoba s ním společně posuzovaná příjemcem dávky pomoci v hmotné nouzi podle zákona o pomoci v hmotné nouzi (Zákon č. 111/2006 Sb.), se příspěvek nestanoví. Rodiči, který doloží, že po zaplacení příspěvku by jeho příjem nebo příjem s ním společně posuzovaných osob klesl pod součet částky životního minima podle zákona o životním a existenčním minimu (Zákon č. 110/2006 Sb.) a částky normativních nákladů na bydlení podle zákona o státní sociální podpoře (Zákon č. 117/1995 Sb.), se příspěvek stanoví v takové výši, aby mu uvedený součet zůstal zachován; pokud by takto stanovený příspěvek byl nižší než 100 Kč, nestanoví se.
- (2) Rodiče jsou povinni vždy po uplynutí 12 měsíců od posledního doložení skutečností podle odstavce 1 prokazovat, že splňují podmínky pro snížení nebo prominutí příspěvku podle odstavce 1, a dále bezodkladně oznamovat každé změny v příjmech, které by mohly mít vliv na výši příspěvku určenou podle odstavce 1.

V případě nesplnění těchto povinností se příspěvek odpovídajícím způsobem zvýší, a to od doby, kdy marně uplynula lhůta pro prokázání splnění podmínek, nebo i zpětně od doby, kdy došlo ke změně v příjmech.



DĚTSKÝ DOMOV A ŠKOLNÍ JÍDELNA, LICHNOV 253 příspěvková organizace

§ 29 zákona 109/2002 Sb. ve znění pozdějších předpisů

- (1) Ze sirotčího důchodu § 52 zákona č. 155/1995 Sb.) dítěte, které nemá jiný příjem, se na úhradu příspěvku použije nejvýše 10 %.
- (2) Z jiného příjmu dítěte, než je uveden v odstavci 1, se k úhradě příspěvku použije část příjmů převyšujících 50 % výše příspěvku, platné pro příslušnou věkovou kategorii, a to až do výše příspěvku.
- (3) Rozdíl mezi částkou určenou pro úhradu příspěvku z příjmu dětí podle odstavce 2 a příspěvkem hradí rodiče.
- (4) Na nezaopatřené osoby se ustanovení odstavců 1 až 3 použijí obdobně.

§ 30 zákona 109/2002 Sb. ve znění pozdějších předpisů

- (1) Příspěvek za kalendářní měsíc se hradí nejpozději do patnáctého dne následujícího měsíce. Příspěvek náleží zařízení od prvního dne pobytu dítěte v zařízení.
- (2) Za dobu, po kterou je dítě se souhlasem zařízení u osob odpovědných za výchovu nebo ve zdravotnickém zařízení déle než 2 po sobě jdoucí dny, snižuje se příspěvek za kalendářní měsíc o příslušný počet denních částek včetně částky za den, v němž započne pobyt do 15 hodin, a za den, v němž dítě ukončí pobyt v době po 15 hodině.
- (3) Za dobu, po kterou je dítě na útěku ze zařízení, snižuje se výše příspěvku o 50 % za každý celý den.
- (4) Příspěvek se nehradí za dobu, po kterou je dítě ve výkonu vazby nebo ve výkonu trestu odnětí svobody.
- (5) Zařízení provede vyúčtování přeplatků a nedoplatků do patnáctého dne měsíce následujícího po provedení úhrady příspěvku podle odstavce 1. Výsledky vyúčtování za uplynulé čtvrtletí písemně oznámí zařízení osobě, která příspěvek hradí.
- (6) Na nezaopatřené osoby se ustanovení odstavců 1 až 5 použijí obdobně.

Výše příspěvku na úhradu péče poskytované dětem a nezaopatřeným osobám ve školských zařízeních pro výkon ústavní nebo ochranné výchovy je stanovena dle Nařízení vlády č. 460/2013 Sb. a činí:

- a) 1.113 Kč, jde-li o dítě do 6 let věku,
- b) 1.503 Kč, jde-li o dítě od 6 do 15 let věku,
- c) 1.742 Kč, jde-li o dítě od 15 let nebo nezaopatřenou osobu

POSTUP ZAŘÍZENÍ PŘI ZAJIŠTĚNÍ BEZPEČNOSTI A OCHRANY ZDRAVÍ

Za bezpečnost a ochranu zdraví svěřených dětí odpovídají **pedagogičtí i nepedagogičtí pracovníci**. Pro zajištění maximální bezpečnosti a ochrany zdraví se všichni musí řídit



DĚTSKÝ DOMOV A ŠKOLNÍ JÍDELNA, LICHNOV 253 příspěvková organizace

Metodickým pokynem MŠMT k zajištění BOZ dětí, žáků a studentů ve školách a školských zařízeních.

Při výkonu dozoru a péče přihlížejí zejména k:

- věku dítěte
- jeho individuálním schopnostem
- fyzické a duševní vyspělosti
- aktuálnímu zdravotnímu stavu

Zaměstnanci jsou povinni svým jednáním předcházet situacím, které by mohly vést k ohrožení zdraví, úrazu, psychické újmě nebo jinému rizikovému chování. Péče a dohled je vykonáván soustavně, přiměřeně a v souladu s platnými předpisy o ochraně zdraví a bezpečnosti dětí.

Každé nově přijaté dítě je **bezodkladně po svém nástupu do dětského domova poučeno o zásadách bezpečnosti a ochrany zdraví (BOZ)**. Součástí úvodního školení je **ústní ověření znalostí a pochopení podaných informací**, a to přiměřeně věku a schopnostem dítěte. Záznam o provedeném školení je veden v osobní dokumentaci dítěte.

Zdravotní péče a zdravotní prevence

Všichni zaměstnanci dětského domova se aktivně podílejí na **utváření a upevňování správných hygienických a zdravotních návyků dětí**, a to v souladu s jejich věkem, schopnostmi a potřebami.

Odborná lékařská vyšetření na základě doporučení registrujícího pediatra zajišťují oprávněné osoby dle své kompetence, a to:

- pedagog rodinné skupiny,
- vedoucí vychovatel/ka,
- speciální pedagog – etoped,
- sociální pracovnice.

Pedagogičtí pracovníci rodinných skupin a bezpečnostní pracovníci (noční):

- pravidelně kontrolují zdravotní stav dětí, u malých dětí zabezpečují nácvik, provádění a dodržování osobní hygieny,
- provádějí pedikulózní prohlídky (pedikulóza – zavšivení),
- doprovází dítě k lékaři,
- objednávají dítě k lékaři,
- vedou záznam o návštěvě u lékaře v EVIXU,



DĚTSKÝ DOMOV A ŠKOLNÍ JÍDELNA, LICHNOV 253 příspěvková organizace

- zapisují úrazy do Knihy úrazů vedené v EVIXU,
- zodpovídají za podávání a dávkování léků dle předpisu lékaře,
- zajišťují výměnu ložního prádla jednou za 14 dní, ručníků 1x za týden, jinak dle potřeby ihned.

Zdravotní dokumentace je vedena v EVIXU.

Péče o nemocné dítě – o nemocné dítě, které zůstává v dětském domově, **pečuje v dopoledních hodinách pedagogický pracovník**, a to v rozsahu stanoveném aktuálním rozpisem služeb nebo po dohodě s vedoucím vychovatelem.

Na každé rodinné skupině je **lékárnička**, která je pravidelně doplňována. Všechny léky jsou uloženy mimo dosah dětí ve skřínce tomu určené, v uzamykatelné místnosti – na denní místnosti pedagogů. Lékárničky jsou označeny, rovněž jsou označeny místnosti, ve kterých jsou lékárničky umístěny. Léky na předpis jsou označeny jménem dítěte a předepsaným dávkováním.

Podávání léků musí být denně zaznamenáváno zodpovědnou osobou do dokumentu Rozpis podávaných léků konkrétního dítěte a také je informace v EVIXU o užívaných lécích dítětem.

V rámci výchovné péče a podpory zdravého životního stylu **pedagogičtí pracovníci pravidelně kontrolují dodržování osobní hygieny dětí**. Cílem je vést děti k osvojování správných hygienických návyků a zajištění jejich zdravotní pohody.

Kontrolováno a podporováno je zejména:

- pravidelné mytí rukou,
- čištění zubů (minimálně 2x denně),
- osobní čistota (mytí uší, vlasů, obličeje, těla),
- pravidelné sprchování nebo koupání,
- stříhání nehtů na rukou i nohou,
- výměna spodního prádla a oblečení,
- čistota ložního prádla a osobních věcí.

Pedagogové provádějí kontrolu **diskrétně, citlivě a přiměřeně věku** dítěte. Děti jsou vedeny k zodpovědnosti za vlastní tělesnou hygienu a motivovány k samostatnosti. Při opakovaných nedostacích je dítěti poskytnuta cílená podpora nebo dohled.

Prevence rizik při pracovních činnostech

Bezpečnost dětí a její zajištění vychází zejména z dodržování pracovních povinností zaměstnanců zařízení daných platnými bezpečnostními předpisy, souvisejícími pokyny



DĚTSKÝ DOMOV A ŠKOLNÍ JÍDELNA, LICHNOV 253 příspěvková organizace

nadřízených orgánů a příslušnými ustanoveními náplně práce zaměstnanců konajících nad dětmi dohled.

Za bezpečnost dětí bezprostředně odpovídají všichni zaměstnanci, kteří ve smyslu občanského zákoníku vykonávají nad dětmi náležitý dohled.

Vychovatelé během každé činnosti s dětmi dbají na dodržování pravidel bezpečnosti, zejména pak při veškerých výchovných i vzdělávacích činnostech:

- činnostech souvisejících s dopravní situací,
- sportovních činnostech,
- pracovních činnostech,
- prázdninových rekreacích,
- soutěžích a přehlídkách,
- ostatních zájmových činnostech a hrách.

Vychovatelé jsou povinni před zahájením výše uvedených činností seznámit děti s možnými riziky a ohroženími, poučit je o dodržování zásad bezpečnosti a v případě důležitosti a potřeby provést o tomto zápis do knihy denní evidence zařízení, popř. jmenovitě zaznamenat zvláště na formulář „Poučení o bezpečnosti“, a to zejména při velkých akcích či výjezdech.

Postup při úrazech

V případě úrazu dítěte je zaměstnanec povinen **bezodkladně poskytnout první pomoc** v rozsahu svých znalostí a dovedností.

Pokud to situace vyžaduje, zaměstnanec:

- **zajistí dohled nad ostatními dětmi**, aby nedošlo k dalšímu ohrožení,
- **zajistí odborné ošetření** zraněného dítěte v příslušném zdravotnickém zařízení,
- v případě vážného nebo život ohrožujícího úrazu **neprodleně přivolá rychlou lékařskou pomoc** (telefonní číslo 155).

O každém úrazu je vyhotoven **zápis do knihy úrazů** vedené v Evixu a je **informováno vedení zařízení a zákonný zástupce dítěte** (popř. OSPOD).

Záznam o úrazech je proveden bezodkladně v souladu s platnou legislativou a dle příslušných směrnic. Postup při úraze je dán vyhláškou č. 64/2005 Sb. v platném znění.



DĚTSKÝ DOMOV A ŠKOLNÍ JÍDELNA, LICHNOV 253 příspěvková organizace

Postup při onemocnění

V případě, že dítě vykazuje známky onemocnění (např. zvýšená teplota, bolest, únava, vyrážka apod.), je sloužící pedagogický pracovník nebo bezpečnostní pracovník – noční povinen:

- **poskytnout potřebnou předlékařskou péči** – změření tělesné teploty, podání běžně dostupných léčiv, zajištění klidového režimu,
- **v případě zhoršení zdravotního stavu** – zabezpečit doprovod dítěte k lékaři, okamžitě přivolat lékařskou pomoc (tel. 155),
- zaznamenat zdravotní potíže do denní evidence – EVIX.

V případě, že je u dítěte zjištěna nemoc **v průběhu školního vyučování**, je škola povinna neprodleně informovat dětský domov. Pedagogický pracovník dětského domova nebo člen vedení zařízení následně:

- dítě osobně vyzvedne ze školy,
- zajistí potřebnou předlékařskou péči a dohled,
- v případě potřeby kontaktuje lékaře nebo přivolá zdravotnickou pomoc,
- zaznamená zdravotní stav a přijatá opatření do evidence EVIX.

V případě, že dítě musí podstoupit **akutní lékařský zákrok nebo hospitalizaci**, platí následující postup:

- pedagogický pracovník je povinen okamžitě informovat ředitelku zařízení,
- sociální pracovnice následně neprodleně informuje zákonného zástupce dítěte, případně příslušného pracovníka OSPOD.

V případě **plánovaného lékařského zákroku či hospitalizace**:

- je vyžadována aktivní součinnost zákonných zástupců dítěte,
- k provedení zákroku či hospitalizace je nezbytný jejich písemný souhlas, který je doložen ve zdravotnické dokumentaci.

DD a ŠJ Lichnov 253 zajišťuje včasné informování a předávání podkladů zákonným zástupcům a spolupracuje se zdravotnickými zařízeními v rozsahu nezbytném pro zajištění péče o dítě.



DĚTSKÝ DOMOV A ŠKOLNÍ JÍDELNA, LICHNOV 253 příspěvková organizace

Postup při intoxikaci dítěte alkoholem nebo jinými návykovými látkami, postup pro sebepoškozování dítěte nebo sebevražedném pokusu, postup při agresivitě dítěte, kterou ohrožují zdraví a životy jiných nebo vlastní

Postup zaměstnanců při zjištěném výskytu rizikového chování upravuje **Minimální preventivní program**. Individuální případy lze dle naléhavosti konzultovat se školním metodikem prevence DD a ŠJ Lichnov 253.

V souladu se zákonem č. 65/2017 Sb., o ochraně zdraví před škodlivými účinky návykových látek, v platném znění, **je v areálu DD a ŠJ Lichnov 253 dle § 8 odst. 1, písm. b) a odst. 2) zakázáno kouřit, a to i elektronickou cigaretu, a dle § 12 odst. g) podávat nebo prodávat alkoholické nápoje. Podle § 9 odst. 2) může pracovník zařízení požádat Policii ČR o zákrok směřující k dodržení zákazu, pokud jej některá osoba zdržující se v areálu či prostorách zařízení, nedodrží!**

Focení a natáčení na kameru

Focení a natáčení dětí na kameru mohou vychovatelé provádět pouze pro potřeby zařízení s písemným souhlasem zákonných zástupců. Pokud dítě focení a natáčení odmítá, je mu vyhověno. V případě zletilých nezaopatřených záležití na jejich rozhodnutí.



DĚTSKÝ DOMOV A ŠKOLNÍ JÍDELNA, LICHNOV 253 příspěvková organizace

ZÁVĚREČNÁ USTANOVENÍ

Vnitřní řád dětského domova je závazný pro všechny děti a nezaopatřené osoby umístěné v zařízení, zaměstnance dětského domova a další osoby odpovědné za jejich výchovu.

Vnitřní řád je společně se Školním vzdělávacím programem a Vnitřním řádem školní jídelny volně dostupný v tištěné podobě ve vestibulu zařízení a webových stránkách www.ddlichnov.cz

Vychovatelé jsou povinni seznamovat děti s obsahem a případnými změnami Vnitřního řádu, a to prokazatelným způsobem. K seznámení dochází nejméně jedenkrát ročně, zpravidla na začátku školního roku.

V případě přijetí nového dítěte do dětského domova zajistí vychovatel příslušné rodinné skupiny jeho seznámení s Vnitřním řádem bez zbytečného odkladu, a to rovněž prokazatelným způsobem.

Vydáním tohoto vnitřního řádu se ruší platnost předchozího s datem vydání 01. 09. 2024

Tento vnitřní řád má platnost i účinnost od 01. 09. 2025

V Lichnově dne 31.8.2025

.....
Mgr. Lucie Škarpová, ředitelka

55



DĚTSKÝ DOMOV A ŠKOLNÍ JÍDELNA, LICHNOV 253 příspěvková organizace

SEZNAM POUŽITÝCH ZKRATEK

BOZ/BOZP	Bezpečnost a ochrana zdraví/ Bezpečnost a ochrana zdraví pracovníků
ČŠI	Česká školní inspekce
DD	Dětský domov
DDÚ	Dětský diagnostický ústav
DÚM	Diagnostický ústav pro mládež
DMP	Deník metodika prevence
IPOD	Individuální plán osobnosti dítěte
PROD	Plán rozvoje osobnosti dítěte
MPP	Minimální preventivní program
MŠ	Mateřská škola
MŠMT	Ministerstvo školství mládeže a tělovýchovy
OOPČR	Obvodní oddělení Policie České republiky
OSPOD	Orgán sociálně právní ochrany
PČR	Policie České republiky
RS	Rodinná skupina
ŠJ	Školní jídelna
SŠ	Střední škola
ŠPP	Školní preventivní program
ŠVP	Školní vzdělávací program
VŘ	Vnitřní řád
ZŠ	Základní škola
ZUŠ	Základní umělecká škola